



แผนพัฒนาการจัดการศึกษา
ของสถานศึกษา พ.ศ. 2564 - 2568
(แผนปฏิบัติการ 5 ปี)

งานวางแผนและงบประมาณ วิทยาลัยการอาชีพสตึก
สำนักงานคณะกรรมการการอาชีวศึกษา กระทรวงศึกษาธิการ

คำนำ

แผนพัฒนาการศึกษา วิทยาลัยการอาชีพสตึก พ.ศ. 2564 – 2568 ฉบับนี้จัดทำขึ้นเพื่อเป็นเครื่องมือในการบริหารการจัดการศึกษาที่มีระบบมีทิศทางมีระเบียบแบบแผนตอบสนองมาตรฐานการศึกษาของชาติ และมาตรฐานการอาชีวศึกษาวิทยาลัยการอาชีพสตึก พ.ศ. 2561 โดยการจัดวิเคราะห์สภาพสถานการณ์ทั้งภายในและภายนอกวิทยาลัยจัดทำร่างแผนพัฒนาการจัดการศึกษาให้ข้าราชการครูและบุคลากรทางการศึกษาทุกคน มีส่วนร่วมระดมความคิดเห็น เพื่อกำหนดวิสัยทัศน์ พันธกิจ และยุทธศาสตร์ การพัฒนาการศึกษาของวิทยาลัยฯให้เป็นไปในทิศทางเดียวกัน เน้นให้สอดคล้องกับนโยบายการศึกษาชาตินโยบายกระทรวงศึกษาธิการ และนโยบายสำนักงานคณะกรรมการการอาชีวศึกษาเสนอร่างแผนพัฒนาการศึกษา ต่อคณะกรรมการสถานศึกษาเพื่อพิจารณาเห็นชอบและประกาศให้นำสู่การปฏิบัติแผนพัฒนาการศึกษา วิทยาลัยการอาชีพสตึก พ.ศ. 2564 – 2568 ฉบับนี้จัดทำขึ้นโดย ยึดหลักการประกันคุณภาพตามมาตรฐานการอาชีวศึกษา วิทยาลัยการอาชีพสตึก 2561 และใช้แนวทางในการจัดทำ แผนปฏิบัติราชการประจำปี 2564-2568

ขอขอบ คุณคณะกรรมการวิทยาลัย คณะกรรมการบริหารวิทยาลัย และแทนสถานประกอบการชุมชน คณะครูบุคลากรทางการศึกษา นักเรียนนักศึกษาทุกท่าน ที่ได้มีส่วนร่วมในการจัดทำแผนการศึกษาวิทยาลัยการอาชีพสตึก พ.ศ. 2564 - 2568 ในครั้งนี้ ทำให้วิทยาลัยฯมีแผนแม่บทในการพัฒนาการศึกษาสู่การยกระดับการศึกษาของวิทยาลัยให้มีคุณภาพสูงขึ้นต่อไป

(นางชมบุญ ลาภอุปถัมภ์)
ผู้อำนวยการวิทยาลัยการอาชีพสตึก

สารบัญ

พระบรมราชโองบายด้านการศึกษา ในหลวงรัชการที่ 10	ก
จุดเน้นเชิงนโยบายรัฐมนตรีว่าการกระทรวงศึกษาธิการ (นายณัฐพล ทีปสุวรรณ)	ข
นโยบาย เป้าหมาย ยุทธศาสตร์	ค
สำนักงานคณะกรรมการการอาชีวศึกษา พ.ศ. 2560-2579	
งานวางแผนและงบประมาณ มีหน้าที่รับผิดชอบ	ง
ส่วนที่ 1 ข้อมูลสถานศึกษา	1
1.1 ประวัติความเป็นมาของวิทยาลัยการอาชีพสตึก	2
1.2 ตราสัญลักษณ์วิทยาลัย	3
1.3 ข้อมูลด้านอาคารสถานที่	4
1.4 แผนผังวิทยาลัยการอาชีพสตึก	5
1.5 ข้อมูลสภาพภูมิศาสตร์ / สภาพชุมชน	6-8
1.6 แผนที่วิทยาลัยการอาชีพสตึก	9
1.7 โครงสร้างการบริหารวิทยาลัยการอาชีพสตึก	10
1.8 รูปผู้บริหาร	11
1.9 ข้อมูลด้านบุคลากร	12-16
1.10 ข้อมูลนักเรียน นักศึกษา	17-18
1.11 ข้อมูลหลักสูตรที่จัดการเรียนการสอนของวิทยาลัยการอาชีพสตึก	18-19
ส่วนที่ 2 การวิเคราะห์สภาพแวดล้อมของสถานศึกษา	20
2.1 การวิเคราะห์สภาพแวดล้อมภายในของวิทยาลัย	21
2.2 การวิเคราะห์สภาพแวดล้อมภายนอกวิทยาลัย	22
2.3 มาตรฐานการศึกษาวิทยาลัยการอาชีพสตึกประจำปีการศึกษา 2561	23-25
ส่วนที่ 3 ทิศทางและแนวทางการพัฒนาการจัดการศึกษาวิทยาลัยการอาชีพสตึก	26
3.1 วิสัยทัศน์ Vision	27
3.2 พันธกิจ mission	28
3.3 ยุทธศาสตร์ กลยุทธ์และเป้าประสงค์	29-31
ส่วนที่ 4 กำหนดแผนงานเพื่อจัดทำแผนปฏิบัติการ	32-47
ภาคผนวก	
คำสั่งแต่งตั้งคณะกรรมการจัดทำแผนพัฒนาการศึกษา พ.ศ. 2564 - 2568	

พระบรมราโชบายด้านการศึกษา

ในหลวงรัชกาลที่ ๑๐

การศึกษาต้องมุ่งสร้างพื้นฐานให้แก่ผู้เรียน ๔ ด้าน

๑. มีทัศนคติที่ถูกต้องต่อบ้านเมือง
๒. มีพื้นฐานชีวิตที่มั่นคง - มีคุณธรรม
๓. มีงานทำ - มีอาชีพ
๔. เป็นพลเมืองที่ดี

๑. มีทัศนคติที่ถูกต้องต่อบ้านเมือง

๑. ความรู้ความเข้าใจต่อชาติบ้านเมือง
๒. ยึดมั่นในศาสนา
๓. มั่นคงในสถาบันกษัตริย์
๔. มีความเอื้ออาทรต่อครอบครัวและชุมชนของตน

๒. มีพื้นฐานชีวิตที่มั่นคง - มีคุณธรรม

๑. รู้จักแยกแยะสิ่งที่ดี - ชอบ / ชั่ว - ตี
๒. ปฏิบัติแต่สิ่งที่ชอบ สิ่งที่ดีงาม
๓. ปฏิเสธสิ่งที่ไม่ดี สิ่งที่ไม่ดี
๔. ช่วยกันสร้างคนดีให้แก่บ้านเมือง

๓. มีงานทำ - มีอาชีพ

๑. การเลี้ยงดูลูกหลานในครอบครัวหรือการฝึกฝนอบรมในสถานศึกษาต้องมุ่งให้เด็กและเยาวชน รักงาน สู้งาน ทำผลงานสำเร็จ
๒. การฝึกฝนอบรมทั้งในหลักสูตรและนอกหลักสูตรต้องมีจุดมุ่งหมายให้ผู้เรียนทำงานเป็นและมีงานทำในที่สุด
๓. ต้องสนับสนุนผู้สำเร็จหลักสูตรมีอาชีพ มีงานทำ จนสามารถเลี้ยงตนเองและครอบครัว

๔. เป็นพลเมืองที่ดี

๑. การเป็นพลเมืองดี เป็นหน้าที่ของทุกคน
๒. ครอบครัว - สถานศึกษาและสถานประกอบการต้องส่งเสริมให้ทุกคนมีโอกาสทำหน้าที่เป็นพลเมืองดี
๓. การเป็นพลเมืองดี คือ “เห็นอะไรที่จะทำเพื่อบ้านเมืองได้ก็ต้องทำ” เช่นงานอาสาสมัครงานบำเพ็ญประโยชน์ งานสาธารณกุศลให้ทำด้วยความมีน้ำใจ และความเอื้ออาทร

จุดเน้นเชิงนโยบายรัฐมนตรีว่าการกระทรวงศึกษาธิการ (นายณัฏฐพล ทีปสุวรรณ)

กฎหมายการศึกษา/ปรับปรุงการบริหารงานบุคคล/จัดตั้งกระทรวงอุดมศึกษา/ขับเคลื่อนนโยบายระดับพื้นที่ (ศรภ.และศจจ.)/บริหารจัดการโรงเรียนแม่เหล็ก

ความปรองดอง
ความสามัคคี โดยใช้
รูปแบบ Active Learning

ความมั่นคง

การพัฒนาาระบบและ
การบริหารจัดการ

การผลิต พัฒนากำลังคน
และสร้างความสามารถใน
การแข่งขัน

จุดเน้นเชิง
นโยบาย รมว.ศธ.

การเสริมสร้างคุณภาพ
ชีวิตประชาชนที่เป็น
มิตรกับสิ่งแวดล้อม

การพัฒนาและ
เสริมสร้างศักยภาพคน

โครงการธนาคารขยะ/สร้าง
จิตสำนึกความตระหนักในการ
พัฒนาอย่างยั่งยืน/หลัก
ปรัชญาของเศรษฐกิจพอเพียง

การสร้างโอกาส ความ
เสมอภาคและการลดความ
เหลื่อมล้ำทางการศึกษา

จัดการศึกษาทวิภาคีรูปแบบ “โรงงานเป็น
โรงเรียน”/ขยายและพัฒนาวิชาภาษาอังกฤษและ
ภาษาจีนในสถานศึกษาอาชีวศึกษา/Echo
English Vocational/การอบรมโดย Boot
Camp/การพัฒนาหลักสูตรระยะสั้นภาษาอังกฤษ/
ผลิตนวัตกรรมและเทคโนโลยี 10 อุตสาหกรรม
เป้าหมาย

ยกระดับคุณภาพสถานศึกษาที่
ต้องการความช่วยเหลือและ
พัฒนาเป็นพิเศษ อย่างเร่งด่วน
(ICT) เพิ่มโอกาสทางการศึกษา
ผ่านเทคโนโลยีดิจิทัล

จัดการศึกษาเด็กปฐมวัยอนุบาล 1-3 /ปลูกฝังคุณธรรม จริยธรรม/รณรงค์ “เกลียดการโกง” ปรับพัฒนาหลักสูตร
ให้ยืดหยุ่น/เพิ่ม 3 วิชา ได้แก่ ภูมิศาสตร์ ICT และ Design and Technology/เน้นการเรียนการสอน Active
learning/วางแผนให้ผล PISA สูงขึ้น/ประเมินผล O-NET วิชาสังคม วิทยาศาสตร์ คณิตศาสตร์/ผลิตครูเพื่อพัฒนา
ท้องถิ่น (สพฐ. ศอศ.) พัฒนาและอบรมครูเชื่อมโยงกับการได้รับวิทยฐานะ

นโยบายและจุดเน้นของกระทรวงศึกษาธิการ ปีงบประมาณ พ.ศ. 2563

(โดย นายณัฏฐพล ทีปสุวรรณ)

เพื่อให้การดำเนินการจัดการศึกษาและการบริหารการจัดการศึกษาของกระทรวงศึกษาธิการใน ปีงบประมาณ พ.ศ. 2563 มีความสอดคล้องกับยุทธศาสตร์ชาติ เป้าหมายของแผนแม่บทภายใต้ยุทธศาสตร์ ชาติ วัตถุประสงค์ของแผนการปฏิรูปประเทศด้านการศึกษา และนโยบายของรัฐบาลโดยเฉพาะนโยบาย เร่งด่วน เรื่องการเตรียมคนสู่ทศวรรษที่ 21

อาศัยอำนาจตามความในมาตรา 8 และมาตรา 12 แห่งพระราชบัญญัติระเบียบบริหารราชการ กระทรวงศึกษาธิการ พ.ศ. 2546 รัฐมนตรีว่าการกระทรวงศึกษาธิการจึงประกาศนโยบายและจุดเน้นของ กระทรวงศึกษาธิการ ปีงบประมาณ พ.ศ. 2563 ดังนี้

หลักการ

1. ให้ความสำคัญกับประเด็นคุณภาพและประสิทธิภาพในทุกมิติทั้งผู้เรียนครูและบุคลากรทางการ ศึกษาข้าราชการพลเรือนและผู้บริหารทุกระดับตลอดจนสถานศึกษาทุกระดับทุกประเภทและเป็ น การศึกษาตลอดชีวิต

2. บูรณาการการทำงานร่วมกันระหว่างส่วนราชการหลัก องค์กรมหาชนในกำกับของ รัฐมนตรีว่าการกระทรวงศึกษาธิการให้มีความสอดคล้องตัว รวมทั้งหน่วยงานสังกัดกระทรวงศึกษาธิการใน พื้นที่ภูมิภาคให้สามารถปฏิบัติงานร่วมกันได้ เพื่อดำเนินการปฏิรูปการศึกษา ร่วมกับภาครัฐ ภาคเอกชน และภาคประชาชน ตามนโยบายประชารัฐ

ระดับก่อนอนุบาล

เน้นประสานงานกับส่วนราชการ และชุมชน ให้เตรียมความพร้อมผู้เรียนในด้านสุขภาพและ โภชนาการ และจัดประสบการณ์เรียนรู้ที่เชื่อมโยงกับระบบโรงเรียนปกติ

ระดับอนุบาล

เน้นสร้างความร่วมมือกับพ่อแม่ ผู้ปกครอง และชุมชน เพื่อออกแบบกิจกรรมการพัฒนาทักษะที่ สำคัญด้านต่างๆเช่นทักษะทางสมอง ทักษะความคิด ความจำ ทักษะการควบคุมอารมณ์ ทักษะการรู้จัก และประเมินตนเอง

ระดับประถมศึกษา

มุ่งค้ำนึ่งถึงพหุปัญญาของผู้เรียน รายบุคคลที่หลากหลายตามศักยภาพ ด้วยจุดเน้น ดังนี้

- ปลูกฝังความมีระเบียบวินัยทัศนคติที่ถูกต้อง โดยใช้กระบวนการลูกเสือ และยุวกาชาด
- เรียนภาษาไทย เน้นเพื่อใช้เป็นเครื่องมือในการเรียนรู้วิชาอื่น
- เรียนภาษาอังกฤษและภาษาพื้นถิ่น(ภาษาแม่) เน้นเพื่อสื่อสาร

4. เรียนรู้ด้วยวิธีการ Active Learning เพื่อพัฒนากระบวนการคิดการเรียนรู้จากประสบการณ์จริงหรือจากสถานการณ์จำลองผ่านการลงมือปฏิบัติ และเปิดโลกทัศน์มุมมองร่วมกันของผู้เรียนและครูด้วยการจัดการเรียนการสอนในเชิงแสดงความคิดเห็นให้มากขึ้น
5. สร้างแพลตฟอร์มดิจิทัล เพื่อการเรียนรู้และใช้ Digital เป็นเครื่องมือการเรียนรู้
6. การจัดการเรียนการสอนเพื่อฝึกทักษะการคิดแบบมีเหตุผลและเป็นขั้นตอน Coling
7. พัฒนาครูให้มีความชำนาญในการสอนภาษาอังกฤษ และภาษาคอมพิวเตอร์ Coling
8. จัดให้มีโครงการ 1 ตำบล 1 โรงเรียนคุณภาพ โคนเน้นปรับสภาพแวดล้อมทั้งภายในและภายนอกบริเวณโรงเรียนให้เอื้อต่อการสร้างคุณธรรมจริยธรรมและจิตสาธารณะ

การศึกษาระดับมัธยม

มุ่งต่อยอดระดับประถมศึกษา ด้วยจุดเน้น ดังนี้

1. การจัดการเรียนรู้ด้วยวิธีการทางวิทยาศาสตร์เทคโนโลยีวิศวกรรมคณิตศาสตร์ (STEM) และภาษาต่างประเทศภาษาที่ 3
2. จัดการเรียนรู้ที่หลากหลาย เพื่อสร้างทักษะพื้นฐานที่เชื่อมโยงสู่การสร้างอาชีพและการมีงานทำเช่นทักษะด้านกีฬาที่สามารถพัฒนาไปสู่นักกีฬาอาชีพทักษะภาษาเพื่อเป็นมัดคู่เทศก์

ระดับอาชีวศึกษา

มุ่งจัดการศึกษาเพื่อการมีงานทำและสร้างนวัตกรรมตามความต้องการของพื้นที่ชุมชนภูมิภาคหรือประเทศรวมทั้งการเป็นผู้ประกอบการเอง ด้วยจุดเน้น ดังนี้

1. จัดการศึกษาในระบบทวิภาคีให้ผู้เรียนมีทักษะและความเชี่ยวชาญเฉพาะด้าน
2. เรียนภาษาอังกฤษเพื่อเพิ่มทักษะสำหรับใช้ในการประกอบอาชีพ
3. เรียนรู้การใช้ดิจิทัล เพื่อใช้เป็นเครื่องมือสำหรับการสร้างอาชีพ
4. จัดตั้งศูนย์ประสานงานการผลิตและพัฒนากำลังคนอาชีวศึกษาในภูมิภาค

การศึกษานอกระบบและการศึกษาตามอัธยาศัย

มุ่งสร้างโอกาสให้ประชาชนผู้เรียนที่สำเร็จหลักสูตรสามารถมีงานทำ ด้วยจุดเน้น ดังนี้

1. เรียนรู้การใช้ดิจิทัล เพื่อใช้เป็นเครื่องมือสำหรับหาช่องทางในการสร้างอาชีพ
2. จัดทำหลักสูตรพัฒนาอาชีพที่เหมาะสมสำหรับผู้เข้าสู่สังคมสูงวัย

การขับเคลื่อนสู่การปฏิบัติ

1. ทุกหน่วยงานในสังกัดกระทรวงศึกษาธิการต้องปรับปรุงแผนปฏิบัติราชการให้สอดคล้องกับนโยบายของรัฐและวางแผนใช้งบประมาณเป็นรายไตรมาสรวมทั้งใช้จ่ายงบประมาณให้เป็นไปตามกฎหมายระเบียบข้อบังคับที่เกี่ยวข้อง
2. จัดทำฐานข้อมูล Big Data ของกระทรวงศึกษาธิการให้ครบถ้วนถูกต้องทันสมัย

3. ใช้เทคโนโลยีและดิจิทัล เป็นเครื่องมือในการพัฒนางานทั้งระบบเน้นการเรียนรู้และบริหารจัดการ
4. ปรับโครงสร้างของกระทรวงศึกษาธิการให้เกิดความคล่องตัวหากติดขัดในเรื่องข้อกฎหมายให้ผู้บริหารระดับสูงร่วมหาแนวทางแก้ไขร่วมกัน
5. ให้นำหน่วยงานระดับกรมกำหนดแผนงานสนับสนุนทรัพยากรงบประมาณอัตรากำลังความต้องการจำเป็นให้แก่หน่วยงานในพื้นที่ภูมิภาค
6. ใช้กลไกกองทุนเพื่อความเสมอภาคทางการศึกษา มาบูรณาการการดำเนินงานร่วมกับหน่วยจัดการศึกษา
7. เร่งทบทวน (ร่าง) พระราชบัญญัติการศึกษาแห่งชาติ พ.ศ..... โดยปรับปรุงสาระสำคัญ ให้เอื้อต่อการเคลื่อนไหวนโยบายของรัฐบาล
8. ในระดับพื้นที่หากเกิดปัญหาข้อติดขัดการปฏิบัติงานต้องศึกษาตรวจสอบ/ข้อมูลข้อเท็จจริงที่เกิดขึ้น เช่น จำนวนเด็กในพื้นที่น้อยลงซึ่งจำเป็นต้องมีการควมรวมโรงเรียน ให้พิจารณาสื่อสารอธิบายทำความเข้าใจที่ชัดเจนกับชุมชน
9. วางแผนการใช้อัตรากำลังครูโดยเฉพาะครูระดับอนุบาลครูระดับอาชีวศึกษาให้มีประสิทธิภาพและจัดทำแผนการประเมินครูอย่างเป็นระบบรวมทั้งจัดทำหลักสูตรการพัฒนาครูให้มีองค์ความรู้และทักษะในด้านพหุปัญญาของผู้เรียน
10. ให้ศึกษาธิการจังหวัดจัดทำแผนการจัดการศึกษาของแต่ละจังหวัดนำเสนอต่อคณะกรรมการการศึกษาธิการจังหวัดและขับเคลื่อนสู่การปฏิบัติอย่างเป็นรูปธรรม
11. ให้ผู้ตรวจราชการกระทรวงศึกษาธิการ และศึกษาธิการภาคมีบทบาทหน้าที่ตรวจราชการและติดตามประเมินผลในระดับนโยบายและจัดทำรายงานเสนอต่อรัฐมนตรีว่าการกระทรวงศึกษาธิการ

อนึ่ง สำหรับภารกิจของส่วนราชการหลักและหน่วยงานที่ปฏิบัติตาม (Function) ปกติให้ใช้ ในงานเชิงยุทธศาสตร์ (Agenda) และงานในเชิงพื้นที่ (Area) ซึ่งได้ดำเนินการอยู่ก่อนนั้น หากรัฐบาลหรือกระทรวงศึกษาธิการมีนโยบายสำคัญเพิ่มเติมในปีงบประมาณ พ. ศ. 2563 นอกเหนือจากที่กำหนด หากมีความสอดคล้องกับหลักการในข้างต้น ให้ถือเป็นหน้าที่ของส่วนราชการหลักและหน่วยงานที่เกี่ยวข้องจะต้องเร่งรัด กำกับ ติดตาม ตรวจสอบ ให้การดำเนินการเกิดผลสำเร็จและมีประสิทธิภาพ อย่างเป็นรูปธรรม เช่นเดียวกัน

นโยบาย เป้าหมาย ยุทธศาสตร์
สำนักงานคณะกรรมการการอาชีวศึกษา
พ.ศ. 2560-2579

วิสัยทัศน์ พันธกิจ และเป้าหมาย ของ สำนักงานคณะกรรมการการอาชีวศึกษา

สำนักงานคณะกรรมการการอาชีวศึกษาได้จัดทำแผนพัฒนาการอาชีวศึกษา พ.ศ. 2560 – 2579 ที่สอดคล้องกับยุทธศาสตร์ชาติระยะ 20 ปี (พ.ศ. 2560 –2579) แผนการศึกษาแห่งชาติ พ.ศ. 2560 –2579 และแผนพัฒนาเศรษฐกิจและสังคมแห่งชาติ ฉบับที่ 12 (พ.ศ. 2560–2564) มีสาระสำคัญประกอบด้วยแนวคิดการจัดการอาชีวศึกษา ค่านิยมอาชีวศึกษา วิสัยทัศน์ พันธกิจ วัตถุประสงค์ เป้าหมาย ยุทธศาสตร์

1. แนวคิดการจัดการอาชีวศึกษา

การจัดการอาชีวศึกษาเป็นการจัดการศึกษาในด้านวิชาชีพ เพื่อผลิตและพัฒนากำลังคนในระดับฝีมือ (ปวช.) ระดับเทคนิค (ปวส.) ระดับเทคโนโลยี (ปริญญาตรีสายเทคโนโลยีหรือสายปฏิบัติการ) และการฝึกอบรมวิชาชีพซึ่งเป็นการเพิ่มพูนความรู้และทักษะ อาชีพระยะสั้นและระยะยาว ที่มีความสัมพันธ์สอดคล้องกับปรัชญาการอาชีวศึกษา กรอบมาตรฐานคุณวุฒิอาชีวศึกษาแห่งชาติ และมาตรฐานการอาชีวศึกษา ในแต่ละระดับ

2. ค่านิยมอาชีวศึกษา

ในการจัดการอาชีวศึกษามีค่านิยมที่เป็นเป้าหมายหลักในการปลูกฝังที่สำคัญ 4 ประการ ได้แก่ คุณธรรม (Merit) คุณภาพ (Quality) ความร่วมมือ (Collaboration) ความเป็นมืออาชีพ (Professional)

3. วิสัยทัศน์

แผนพัฒนาการอาชีวศึกษา พ.ศ. 2560 – 2579 ได้กำหนดวิสัยทัศน์ที่เป็นความคาดหวังตามเจตนารมณ์ของการจัดการอาชีวศึกษา ไว้ดังนี้

“ผู้สำเร็จการอาชีวศึกษาและฝึกอบรมวิชาชีพ มีคุณธรรม คุณภาพ สอดคล้องกับความต้องการในการพัฒนาประเทศ”

4. พันธกิจ

เพื่อให้การจัดการอาชีวศึกษาบรรลุผลตามวิสัยทัศน์ที่กำหนดไว้ จึงมีภารกิจที่ต้องดำเนินการดังนี้

- 4.1 ยกกระดับคุณภาพและมาตรฐานการผลิตและพัฒนากำลังคนด้านวิชาชีพสอดคล้องกับความต้องการของสถานประกอบการและการประกอบอาชีพอิสระให้มีคุณภาพได้มาตรฐานในระดับสากล
- 4.2 ขยายโอกาสการศึกษาวิชาชีพให้กับประชาชนทุกช่วงวัย
- 4.3 เพิ่มประสิทธิภาพการบริหารจัดการอาชีวศึกษาภายใต้หลักธรรมาภิบาลโดยอาศัยเครือข่ายความร่วมมือจากทุกภาคส่วน

5. วัตถุประสงค์

แผนพัฒนาการอาชีวศึกษา พ.ศ. 2560–2579 ได้กำหนดวัตถุประสงค์ เพื่อใช้เป็นแนวทางในการจัดการอาชีวศึกษา ดังนี้

- 5.1 เพื่อผลิตและพัฒนากำลังคนด้านวิชาชีพให้มีคุณธรรม คุณภาพ และความเป็นมืออาชีพ
- 5.2 เพื่อเพิ่มโอกาสการศึกษาวิชาชีพกับประชาชนทุกช่วงวัย
- 5.3 เพื่อนำหลักธรรมาภิบาลมาใช้ในการบริหารจัดการอาชีวศึกษา

6. เป้าหมายด้านคุณภาพของผู้สำเร็จการศึกษา

การพัฒนาการอาชีวศึกษาตามแผนพัฒนาการอาชีวศึกษา พ.ศ. 2560–2579 มีเป้าหมายเพื่อผลิตและพัฒนาผู้เรียนและผู้สำเร็จการศึกษามีคุณภาพครอบคลุมอย่างน้อย 3 ด้าน ได้แก่

- 6.1 ด้านคุณลักษณะที่พึงประสงค์ ได้แก่ คุณธรรม จริยธรรม จรรยาบรรณวิชาชีพ พฤติกรรม ลักษณะนิสัยและทักษะทางปัญญา
- 6.2 ด้านสมรรถนะหลักและสมรรถนะทั่วไป ได้แก่ ความรู้และทักษะการสื่อสาร การใช้เทคโนโลยีสารสนเทศ

7. ยุทธศาสตร์ เป้าหมาย และตัวชี้วัด

เพื่อให้แผนพัฒนาการอาชีวศึกษา พ.ศ. 2560–2579 บรรลุผลตามวิสัยทัศน์ และเป้าหมาย จึงได้กำหนดยุทธศาสตร์การพัฒนาการอาชีวศึกษาไว้ 6 ยุทธศาสตร์ ดังนี้

7.1 ยุทธศาสตร์ที่ 1 การจัดการอาชีวศึกษาเพื่อความมั่นคงของสังคมและประเทศชาติ
มีเป้าหมายดังนี้

7.1.1 ผู้เรียนอาชีวศึกษามีความรักในสถาบันหลักของชาติ และยึดมั่นการปกครองระบอบประชาธิปไตยอันมีพระมหากษัตริย์ทรงเป็นประมุข มีตัวชี้วัดที่สำคัญ ได้แก่ การจัดกิจกรรมส่งเสริมการเรียนรู้ที่แสดงออกถึงความจงรักภักดีและธำรงรักษาไว้ซึ่งสถาบันหลักของชาติและยึดมั่นในการปกครองระบอบประชาธิปไตยอันมีพระมหากษัตริย์ทรงเป็นประมุข ผู้เรียนในระดับประกาศนียบัตรวิชาชีพ (ปวช.) ทุกคนผ่านการอบรมลูกเสือเนตรนารี การจัดการเรียนการสอน และกิจกรรมเสริมหลักสูตรเพื่อส่งเสริมการอยู่ร่วมกันในสังคมพหุวัฒนธรรม และ

7.1.2 ผู้เรียนอาชีวศึกษามีความรู้และได้รับการดูแลป้องกันภัยคุกคามในชีวิตรูปแบบใหม่ มีตัวชี้วัดที่สำคัญ ได้แก่ การจัดกระบวนการเรียนรู้และปลูกฝังแนวทางการจัดการความขัดแย้งโดยแนวทางสันติวิธีเพื่อเสริมสร้างความรู้ ความเข้าใจที่ถูกต้องในการป้องกันภัยคุกคามรูปแบบใหม่ มีระบบกลไก และมาตรการ

7.1.3 ผู้เรียนอาชีวศึกษาเขตพัฒนาพิเศษเฉพาะกิจจังหวัดชายแดนภาคใต้เขตพัฒนาเศรษฐกิจพิเศษและเขตพัฒนาพิเศษภาคตะวันออก ได้รับการศึกษาและเรียนรู้อย่างมีคุณภาพ มีตัวชี้วัดที่สำคัญ ได้แก่ การพัฒนาหลักสูตรฐานสมรรถนะอาชีพที่สอดคล้องกับสังคมและวัฒนธรรม การจัดการอาชีวศึกษาและฝึกอบรมวิชาชีพที่ครอบคลุมคนทุกช่วงวัยสอดคล้องกับภูมิสังคมอัตลักษณ์และความ

ต้องการของชุมชนพัฒนาศักยภาพตามสมรรถนะอาชีพมีงานทำหรือประกอบอาชีพอิสระมีความร่วมมือกับทุกภาคส่วนในการจัดการ

7.2 ยุทธศาสตร์ที่ 2 การผลิตและพัฒนากำลังคนด้านการอาชีวศึกษาเพื่อสร้างขีดความสามารถในการแข่งขันของประเทศ มีเป้าหมายดังนี้

7.2.1 กำลังคนอาชีวศึกษามีสมรรถนะตรงตามความต้องการของตลาดแรงงานและการพัฒนาประเทศ มีตัวชี้วัดที่สำคัญได้แก่มีฐานข้อมูลการผลิตและความต้องการกำลังคนอาชีวศึกษาผู้เรียนอาชีวศึกษาเพิ่มขึ้นเมื่อเทียบกับผู้เรียนสามัญศึกษาผู้เรียนอาชีวศึกษาได้รับเงินกู้ยืมเพื่อการศึกษาผู้สำเร็จอาชีวศึกษามีสมรรถนะตรงตามความต้องการของตลาดแรงงานและการพัฒนาประเทศความสามารถการใช้ภาษาอังกฤษของผู้สำเร็จอาชีวศึกษาตามมาตรฐานความสามารถทางภาษาอังกฤษ (CEFR) ผู้สำเร็จอาชีวศึกษาในสาขากลุ่มอุตสาหกรรมเป้าหมายตรงตามข้อมูลความต้องการกำลังคน อัตราการมีงานทำการประกอบอาชีพอิสระของผู้สำเร็จอาชีวศึกษา

7.2.2 การผลิตและพัฒนากำลังคนด้านการอาชีวศึกษาที่มีความเชี่ยวชาญและเป็นเลิศเฉพาะทาง มีตัวชี้วัดที่สำคัญ ได้แก่ ความเชี่ยวชาญและเป็นเลิศเฉพาะทาง มีหลักสูตรฐานสมรรถนะในสาขาที่ตรงตามความต้องการของตลาดแรงงานและการพัฒนาประเทศจัดการศึกษาเน้นด้านวิทยาศาสตร์ เทคโนโลยี และการวิจัยจัดการเรียนรู้แบบบูรณาการองค์ความรู้ด้านวิทยาศาสตร์ เทคโนโลยีวิศวกรรมและคณิตศาสตร์ หรือสะเต็มศึกษาใช้ชุมชนเป็นแหล่งเรียนรู้ทางวิชาชีพ ผ่านการประเมินสมรรถนะตามมาตรฐานอาชีพมีภาคีเครือข่ายความร่วมมือระหว่างรัฐ เอกชน สถานประกอบการ สมาคมวิชาชีพที่จัดการอาชีวศึกษาร่วมกับสถานศึกษา เพื่อพัฒนากำลังคนตามความต้องการของตลาดแรงงาน

7.2.3 การวิจัย สิ่งประดิษฐ์ นวัตกรรม เทคโนโลยี และองค์ความรู้ด้านอาชีวศึกษา เพื่อเพิ่มผลผลิตและมูลค่าทางเศรษฐกิจ ประเทศ มีตัวชี้วัดที่สำคัญ ได้แก่ จำนวนโครงการ งานวิจัย สิ่งประดิษฐ์ นวัตกรรมเทคโนโลยีและองค์ความรู้ที่นำไปใช้ประโยชน์ในการพัฒนาชุมชนและสังคมจำนวนบุคลากรอาชีวศึกษาด้านการวิจัยและพัฒนา จำนวนนวัตกรรม สิ่งประดิษฐ์ ที่ได้รับการจดสิทธิบัตร และจำนวนผลงานวิจัยที่ได้รับการตีพิมพ์ในระดับชาติหรือนานาชาติ

7.3. ยุทธศาสตร์ที่ 3 การพัฒนาศักยภาพกำลังคนด้านการอาชีวศึกษาให้มีสมรรถนะ สอดคล้องกับความต้องการในการพัฒนาประเทศ มีเป้าหมายดังนี้

7.3.1 กำลังคนด้านการอาชีวศึกษามีคุณลักษณะที่พึงประสงค์สมรรถนะหลักและสมรรถนะทั่วไปและสมรรถนะวิชาชีพ สอดคล้องกับความต้องการในการพัฒนาประเทศ สู่ประเทศไทย 4.0 มีตัวชี้วัดที่สำคัญได้แก่ผู้สำเร็จการศึกษาอาชีวศึกษามีคุณลักษณะที่พึงประสงค์สมรรถนะหลักและสมรรถนะทั่วไปและสมรรถนะวิชาชีพ และความพึงพอใจของภาคผู้ใช้ที่มีต่อผู้สำเร็จการศึกษาอาชีวศึกษา

7.3.2 ครูและบุคลากรทางการศึกษาอาชีวศึกษามีศักยภาพในการพัฒนากำลังคนด้านอาชีวศึกษา มีตัวชี้วัดที่สำคัญ ได้แก่ครูและบุคลากรทางการศึกษาอาชีวศึกษาที่ได้รับการพัฒนาศักยภาพระดับสูง และความพึงพอใจของผู้สำเร็จการศึกษาอาชีวศึกษาที่มีต่อครูและบุคลากรทางการศึกษาอาชีวศึกษา

7.3.3 หลักสูตรอาชีวศึกษามีการพัฒนาเพิ่มขึ้นอย่างหลากหลายตามความต้องการในการพัฒนาประเทศ ตัวชี้วัดที่สำคัญ ได้แก่ หลักสูตรที่ได้รับการพัฒนา จำนวนผู้สำเร็จการศึกษาตามหลักสูตรที่ได้รับการพัฒนา

7.3.4 การพัฒนาความร่วมมือกับทุกภาคส่วนเพื่อเพิ่มศักยภาพกำลังคนด้านอาชีวศึกษาให้มีคุณลักษณะที่พึงประสงค์ สมรรถนะหลักและสมรรถนะทั่วไป และสมรรถนะวิชาชีพ สอดคล้องกับความต้องการในการพัฒนาประเทศ ตัวชี้วัดที่สำคัญ ได้แก่ สถานประกอบการที่ร่วมมือในการพัฒนาศักยภาพกำลังคนด้านอาชีวศึกษา จำนวนโครงการความร่วมมือทั้งในและต่างประเทศ และความพึงพอใจในการพัฒนาความร่วมมือ

7.4 ยุทธศาสตร์ที่ 4 การสร้างโอกาส ความเสมอภาค และความเท่าเทียมในด้านการอาชีวศึกษา

7.4.1 เพิ่มโอกาสทางการศึกษาด้านอาชีวศึกษา ให้ผู้เรียนทุกคน ทุกกลุ่ม ทุกพื้นที่ และทุกระดับการศึกษาได้รับบริการทางการศึกษาด้านอาชีวศึกษาอย่างมีคุณภาพ ตัวชี้วัดที่สำคัญ ได้แก่ สัดส่วนผู้เข้าเรียนระดับประกาศนียบัตรวิชาชีพชั้นปีที่ 1 (ปวช.1) เทียบกับนักเรียน ที่สำเร็จการศึกษาระดับมัธยมศึกษาตอนต้น ผู้เข้าเรียนหลักสูตรทวิศึกษาเทียบกับนักเรียนระดับมัธยมศึกษาตอนปลาย ผู้เข้าเรียนระดับประกาศนียบัตรวิชาชีพชั้นสูงชั้นปีที่ 1 (ปวส.1) เทียบกับนักเรียนที่สำเร็จการศึกษาระดับประกาศนียบัตรวิชาชีพ (ปวช.3) และอัตราการเพิ่มขึ้นของผู้เรียนระดับปริญญาตรีสายเทคโนโลยีหรือสายปฏิบัติการ หลักสูตรการฝึกอบรบอาชีพที่ได้รับการพัฒนาสอดคล้องกับความต้องการของผู้เรียน ผู้เรียนที่มีความจำเป็นพิเศษที่ได้รับการศึกษาด้านอาชีวศึกษาหรือฝึกอบรบวิชาชีพหลักสูตรและรูปแบบการจัดการศึกษาอาชีวศึกษาที่ยืดหยุ่น หลากหลาย ทุกระดับการศึกษา ทั้งการศึกษาในระบบ นอกกระบบ และอาชีวศึกษาระบบทวิภาคี ที่มีคุณภาพและมาตรฐาน และมีระบบเครือข่ายเทคโนโลยี

7.4.2 ระบบฐานข้อมูลรายบุคคลของผู้เรียนอาชีวศึกษาที่ถูกต้อง เป็นปัจจุบัน เพื่อการวางแผนการบริหารจัดการอาชีวศึกษา การติดตามและประเมินผล ตัวชี้วัดที่สำคัญ ได้แก่ ระบบฐานข้อมูลรายบุคคลที่อ้างอิงจากเลขประจำตัวประชาชน 13 หลัก ที่สามารถเชื่อมโยงและแลกเปลี่ยนฐานข้อมูลรวมทั้งใช้ประโยชน์ร่วมกันระหว่างสำนักงานคณะกรรมการการอาชีวศึกษาและหน่วยงานอื่น ระบบสารสนเทศที่ครอบคลุม ถูกต้อง และเป็นปัจจุบันเพื่อใช้ประโยชน์ในการวางแผนการบริหารจัดการศึกษาอาชีวศึกษา การติดตามและประเมินผลระบบฐานข้อมูลเกี่ยวกับงานวิจัย สิ่งประดิษฐ์ นวัตกรรม เทคโนโลยี และองค์ความรู้อาชีวศึกษาที่มีคุณภาพตามมาตรฐาน สามารถให้บริการและใช้ประโยชน์ร่วมกันระหว่างหน่วยงานอื่นได้ และความพึงพอใจของบุคคลและหน่วยงานในการเข้าถึงและใช้ประโยชน์จากฐานข้อมูลและสารสนเทศทางการศึกษา

7.5 ยุทธศาสตร์ที่ 5 การจัดการอาชีวศึกษาเพื่อสร้างเสริมคุณภาพชีวิตที่เป็นมิตรกับสิ่งแวดล้อม มีเป้าหมายดังนี้

7.5.1 ผู้เรียนอาชีวศึกษา มีจิตสำนึก ทศนคติ ค่านิยม ในการพัฒนาคุณภาพชีวิต เป็นมิตรกับสิ่งแวดล้อม ตัวชี้วัดที่สำคัญ ได้แก่ จัดกิจกรรมเสริมหลักสูตรที่สร้างจิตสำนึก ทศนคติ ค่านิยม ในการพัฒนาคุณภาพชีวิต เป็นมิตรกับสิ่งแวดล้อม ผู้เรียนอาชีวศึกษาที่ได้รับการปลูกฝังจิตสำนึก ทศนคติ ค่านิยม ในการพัฒนาคุณภาพชีวิตที่เป็นมิตรกับสิ่งแวดล้อม และสถานศึกษาที่ดำเนินการตามโครงการสถานศึกษาคุณธรรม

7.5.2 ผู้เรียนอาชีวศึกษาสามารถดำรงชีวิตอย่างมีความสุขตามปรัชญาของเศรษฐกิจพอเพียง ตัวชี้วัดที่สำคัญ ได้แก่ จำนวนสถานศึกษาที่บริหารจัดการและจัดการการเรียนการสอนตามปรัชญาของเศรษฐกิจพอเพียง “สถานศึกษาพอเพียง” ผู้เรียนอาชีวศึกษาที่นำปรัชญาของเศรษฐกิจพอเพียงไปใช้ในการดำรงชีวิต ครูและบุคลากรทางการศึกษาอาชีวศึกษาที่นำปรัชญาของเศรษฐกิจพอเพียงไปใช้ในการดำรงชีวิต

7.5.3 การวิจัยเพื่อพัฒนาองค์ความรู้และนวัตกรรมด้านการเสริมสร้างคุณภาพชีวิต เป็นมิตรกับสิ่งแวดล้อม ตัวชี้วัดที่สำคัญ ได้แก่ งานวิจัย สิ่งประดิษฐ์ นวัตกรรม เทคโนโลยี และองค์ความรู้ที่เกี่ยวข้องกับการสร้างเสริมคุณภาพชีวิต เป็นมิตรกับสิ่งแวดล้อมและนำไปใช้ประโยชน์ หน่วยงานภายนอกที่ร่วมมือหรือสนับสนุน สถานศึกษาในการวิจัย สิ่งประดิษฐ์ นวัตกรรม เทคโนโลยี และองค์ความรู้ที่เกี่ยวข้องกับการสร้างเสริมคุณภาพชีวิตเป็นมิตรกับสิ่งแวดล้อม

7.6 ยุทธศาสตร์ที่ 6 การเพิ่มประสิทธิภาพระบบการบริหารจัดการอาชีวศึกษา มีเป้าหมายดังนี้

7.6.1 ระบบการบริหารจัดการอาชีวศึกษาที่มีประสิทธิภาพภายใต้หลักธรรมาภิบาล ตัวชี้วัดที่สำคัญได้แก่ สำนักงานคณะกรรมการการอาชีวศึกษาจัดระบบการบริหารจัดการอาชีวศึกษาที่มีประสิทธิภาพภายใต้หลักธรรมาภิบาลสถานศึกษาที่บริหารจัดการมีประสิทธิภาพภายใต้หลักธรรมาภิบาลและความพึงพอใจของผู้มีส่วนได้ส่วนเสียกับการจัดการอาชีวศึกษา

7.6.2 นวัตกรรมการบริหารจัดการอาชีวศึกษาที่สอดคล้องรองรับกับการพัฒนาประเทศ ตัวชี้วัดที่สำคัญ ได้แก่ นวัตกรรมการบริหารจัดการอาชีวศึกษาที่สอดคล้องรองรับกับการพัฒนาประเทศ และนวัตกรรมด้านการพัฒนาการเรียนการสอนอาชีวศึกษาที่สอดคล้องรองรับกับการพัฒนาประเทศ

7.6.3 สร้างเครือข่ายความร่วมมือในการบริหารจัดการอาชีวศึกษา ตัวชี้วัดที่สำคัญ ได้แก่ เครือข่ายความร่วมมือในการบริหารจัดการอาชีวศึกษา

7.6.4 พัฒนาระบบประกันคุณภาพภายในการอาชีวศึกษาทุกระดับการศึกษา ตัวชี้วัดที่สำคัญ ได้แก่ สถานศึกษาที่มีผลการประเมินคุณภาพภายในอยู่ในระดับคุณภาพ ดีมาก และสถานศึกษาที่ได้รับการยกระดับคุณภาพให้ได้คุณภาพตามมาตรฐาน

8. การขับเคลื่อนแผนพัฒนาการอาชีวศึกษาสู่การปฏิบัติ

ความสำเร็จของแผนพัฒนาการอาชีวศึกษา พ.ศ. 2560 – 2579 สู่การปฏิบัติขึ้นอยู่กับปัจจัยสำคัญหลายประการ ได้แก่ สาระสำคัญของแผนพัฒนาการอาชีวศึกษาที่มีความชัดเจน ครบถ้วน และครอบคลุมการมีส่วนร่วมในกระบวนการพัฒนาตามแผนพัฒนาการอาชีวศึกษาของผู้เกี่ยวข้องทุกภาคส่วน ตั้งแต่ระดับนโยบาย ระดับปฏิบัติผู้มีส่วนได้ส่วนเสีย และสาธารณชน การเผยแพร่ การประชาสัมพันธ์ เพื่อสร้างความตระหนัก ความรู้ ความเข้าใจ

8.1 แนวทางการขับเคลื่อนแผนพัฒนาการอาชีวศึกษาสู่การปฏิบัติ มีดังนี้

8.1.1 การสร้างความรู้ความเข้าใจ ให้ทุกภาคส่วนตระหนักถึงความสำคัญและพร้อมเข้าร่วมในการผลักดัน แผนพัฒนาการอาชีวศึกษา การสร้างความรู้ความเข้าใจ กับหน่วยงาน องค์กร และภาคีเครือข่ายในการจัดการอาชีวศึกษาเกี่ยวกับวิสัยทัศน์และเป้าหมายของแผนพัฒนาการอาชีวศึกษา

8.1.2 การสร้างความเชื่อมโยงระหว่างแผนพัฒนาการอาชีวศึกษา พ.ศ. 2560 – 2579 กับแผนปฏิบัติราชการประจำปีงบประมาณของสำนักงานคณะกรรมการการอาชีวศึกษา และแผนปฏิบัติการประจำปีงบประมาณของสถานศึกษาในสังกัดสำนักงานคณะกรรมการการอาชีวศึกษาและแผนปฏิบัติการประจำปีงบประมาณของสถานศึกษาในสังกัดสำนักงานคณะกรรมการการอาชีวศึกษา

8.1.3 การปรับปรุง กฎ ระเบียบ และกฎหมายต่างๆ ให้เอื้อต่อแผนพัฒนาการอาชีวศึกษา

8.1.4 การสร้างช่องทางให้ภาคีเครือข่ายในการจัดการอาชีวศึกษามีส่วนร่วมในการจัดการศึกษาอย่างกว้างขวาง ทั้งระดับนโยบาย และระดับปฏิบัติการ

8.2 การติดตามประเมินผลแผนพัฒนาการอาชีวศึกษา แนวคิดและหลักการติดตามประเมินผลแผนพัฒนาการอาชีวศึกษา เป็นการติดตามประเมินผลที่เปิดโอกาสให้ผู้มีส่วนได้ส่วนเสียกับการจัดการอาชีวศึกษาเข้ามามีส่วนร่วมในการประเมิน ทั้งการประเมินกระบวนการจัดการผลิต ผลลัพธ์ และผลกระทบ โดยสถานศึกษาในสังกัดสำนักงานคณะกรรมการการอาชีวศึกษา ประเมินการดำเนินงานของสถานศึกษาเองควบคู่ไปกับการประเมินของหน่วยงานภายในสำนักงานคณะกรรมการการอาชีวศึกษา มีการกำหนดหลักเกณฑ์การติดตามและประเมินผลตัวชี้วัดที่ชัดเจนมีมาตรฐาน และถูกต้องตามหลักวิชา

งานวางแผนและงบประมาณ

Posted by: administrator

งานวางแผนและงบประมาณ มีหน้าที่รับผิดชอบดังต่อไปนี้

- จัดทำแผนการศึกษา แผนการใช้ทรัพยากรให้สอดคล้องกับแผนพัฒนาเศรษฐกิจและสังคมแห่งชาติ แผนการศึกษาแห่งชาติ นโยบายบาลของรัฐบาล และนโยบายของกระทรวงศึกษาธิการ
- กำหนดแผนงานการรับนักเรียนนักศึกษา การยุบ ขยาย และการเพิ่มประเภทวิชา สาขาวิชาที่เปิดสอนใน สถานศึกษาเพื่อให้สอดคล้องกับความต้องการของตลาดแรงงาน สังคม ชุมชน และท้องถิ่นตามความพร้อม และศักยภาพของสถานศึกษา
- จัดทำแผนพัฒนาสถานศึกษา แผนการปฏิบัติราชการรายปีให้สอดคล้องกับนโยบายและภารกิจ ของสถานศึกษา
- จัดทำรายงานการใช้เงินงบประมาณ และเงินนอกงบประมาณตามตัวชี้วัด ตามแผนงานและโครงการเสนอ ต่อสำนักคณะกรรมการการอาชีวศึกษา และหน่วยงานอื่นที่เกี่ยวข้องภายในระยะเวลาที่กำหนด
- รวบรวมแผนการใช้จ่ายเงินงบประมาณ เงินนอกงบประมาณเป็นค่าวัสดุฝึกของแต่ละแผนกวิชา สํารวจ ความต้องการของวัสดุ/ครุภัณฑ์ ของแผนกต่างๆ และงานต่างๆ เพื่อเป็นข้อมูลจัดซื้อจัดจ้างด้วยเงิน งบประมาณ หรือเงินนอกงบประมาณ
- วิเคราะห์รายจ่ายของสถานศึกษา เพื่อปรับปรุงการใช้จ่ายให้มีประสิทธิภาพ
- ประสานงานให้ความร่วมมือกับหน่วยงานต่างๆ ทั้งภายในและภายนอกสถานศึกษาต่างๆ
- ดูแลบำรุงรักษา และรับผิดชอบทรัพย์สินของสถานศึกษาที่ได้รับมอบหมาย
- เสนอโครงการ และการปฏิบัติงานตามลำดับชั้น
- รายงานการปฏิบัติงานตามลำดับชั้น
- ปฏิบัติงานอื่นตามที่ได้รับมอบหมาย

ส่วนที่ 1
ข้อมูลสถานศึกษา

ความเป็นมาของวิทยาลัยการอาชีพสตึก

ตามที่กระทรวงศึกษาธิการพิจารณาเห็นควรให้ขยายการศึกษาระดับอาชีวศึกษาให้กว้างขวางยิ่งขึ้นเพื่อสอดคล้องเพียงพอับความต้องการ ของประชาชน ในชนบท และตรงกับความต้องการของตลาดแรงงาน ในท้องถิ่นรวมทั้งต้องการพัฒนาเศรษฐกิจและสังคมส่วนรวมของประเทศ จึงได้จัดตั้ง วิทยาลัยการอาชีพ สตึกขึ้นเพื่อจัดการศึกษาและฝึกอบรมวิชาชีพทุกระดับและประเภทวิชาที่ขาดแคลน ซึ่งเป็นความต้องการ ของท้องถิ่น รวมทั้งของประเทศ อันจะเป็นการเสริมสร้างและพัฒนากำลังคนของประเทศให้มีคุณภาพชีวิต ที่ดียิ่งขึ้นตามนโยบายของรัฐบาล

1.1 ประวัติการจัดตั้ง

เมื่อวันที่ 24 เมษายน 2540 นายสมพงษ์ นิยมตรง นายอำเภอสตึก ได้รายงานการขอใช้ที่ดิน เพื่อก่อสร้างวิทยาลัยการอาชีพสตึกให้จังหวัดบุรีรัมย์ทราบ โดยมีเนื้อที่ประมาณ 126 ไร่ ซึ่งเป็นที่ดิน สาธารณประโยชน์ “หนองบัวเจ้าป่า” ซึ่งตั้งอยู่ ตำบลนิคม อำเภอสตึก จังหวัดบุรีรัมย์อธิบดีกรมที่ดินได้ ทำหนังสือถึงอธิบดีกรมอาชีวศึกษาเรื่องการขอใช้ที่ดินสาธารณประโยชน์ หนองบัวเจ้าป่า ตำบล นิคม อำเภอสตึก จังหวัดบุรีรัมย์ เนื้อที่ประมาณ 126 ไร่ เพื่อใช้จัดตั้งวิทยาลัยการอาชีพสตึก

วิทยาลัยการอาชีพสตึก จังหวัดบุรีรัมย์ สังกัดสำนักงานคณะกรรมการการอาชีวศึกษา จัดตั้งขึ้น เมื่อวันที่ 18 มิถุนายน พ.ศ. 2540 โดยมีวัตถุประสงค์เพื่อขยายการเปิดการสอนวิชาชีพและผลิต กำลังคนด้านวิชาชีพเข้าสู่ตลาดแรงงานให้แก่นักเรียนและประชาชนในระดับ อำเภอ พื้นที่ 126 ไร่ ตั้งอยู่ ที่ ถนนบุรีรัมย์-มหาสารคาม ต.นิคม อ.สตึก จ.บุรีรัมย์ 31150 ห่างจากอำเภอสตึกประมาณ 3 กิโลเมตร

วิทยาลัยการอาชีพสตึกเปิดทำการสอนครั้งแรกในเดือนพฤษภาคม 2540 ในระดับ ประกาศนียบัตรวิชาชีพ (ปวช.) และเปิดสอนวิชาชีพระยะสั้น

วิทยาลัยการอาชีพสตึก ได้รับการแต่งตั้งเป็นวิทยาลัยชุมชนเครือข่ายของวิทยาลัยชุมชน บุรีรัมย์ โดยเปิดสอนในระดับอนุปริญญา

ขนาดและสถานที่ตั้ง



วิทยาลัยการอาชีพสตึก ตั้งอยู่ที่ กิโลเมตรที่ 38 ถนนบุรีรัมย์ - มหาสารคาม ตำบลนิคม อำเภอสตึก จังหวัดบุรีรัมย์ 31150 อยู่ห่างจากตัวอำเภอสตึก ประมาณ 3 กิโลเมตร ติดกับบริเวณ โรงเรียนสตึก (โรงเรียนมัธยมประจำอำเภอสตึก) มีเนื้อที่ 126 ไร่เศษ ซึ่งมีสภาพชุมชนเศรษฐกิจสังคม การเมืองตามสภาพทั่วไป จำแนกได้ดังนี้

1.2 ตราสัญลักษณ์วิทยาลัย



ปรัชญา	ความรู้ดี ฝีมือเด่น เน้นคุณธรรม ก้าวล้ำเทคโนโลยี
วิสัยทัศน์	มุ่งมั่นพัฒนากำลังคนด้านอาชีวศึกษาให้มีคุณภาพตามมาตรฐานวิชาชีพอย่างยั่งยืน
เอกลักษณ์	ฝีมือเด่น เน้นคุณธรรม
อัตลักษณ์	ทักษะอาชีพดี มีจิตอาสา

สีที่เป็นสัญลักษณ์ของวิทยาลัยการอาชีพสกลนคร คือ สีเทา กับ สีเลือดหมู

	สีเทา	หมายถึง	ความสามัคคี ความสุขุม ความเยือกเย็นและความรอบคอบ
	สีเลือดหมู	หมายถึง	การต่อสู้กับงาน ความเสียสละ และความกล้าหาญ
	สีเทากับสีเลือดหมู	หมายถึง	ชาววิทยาลัยการอาชีพสกลนครทุกคนจะต้องมีความเข้มแข็งอดทน กล้าเผชิญหน้ากับความจริง มีความรักสามัคคีซึ่งกันและกัน เสียสละเพื่อประโยชน์ส่วนรวม มุ่งพัฒนาตนเอง และพัฒนา ประเทศชาติให้เจริญก้าวหน้าต่อไป

พันธกิจ

1. จัดการศึกษาให้ทั่วถึงอย่างเสมอภาคมีคุณภาพและได้มาตรฐาน
2. สร้างเครือข่ายมวลชนประสานพลังประชารัฐ
3. ส่งเสริมการวิจัย พัฒนา นวัตกรรม และสิ่งประดิษฐ์เพื่อพัฒนาอาชีพ
4. น้อมนำหลักปรัชญาของเศรษฐกิจพอเพียงมาเป็นแนวทาง ในการบริหารจัดการ

1.3 ข้อมูลด้านอาคารสถานที่

ชื่อสถานศึกษา วิทยาลัยการอาชีพสตึก

ชื่อภาษาอังกฤษ SATUK INDUSTRIAL AND COMMUNITY EDUCATION COLLEGE

ที่ตั้งสถานศึกษา เลขที่ 100 หมู่ที่ 23 ถนน บุรีรัมย์ – มหาสารคาม ตำบลนิคม
อำเภอสตึก จังหวัดบุรีรัมย์ รหัสไปรษณีย์ 31150

โทรศัพท์ โทร 0 4468 0114

โทรสาร โทร 0 4468 0208

เว็บไซต์ www.sticc.ac.th

อีเมล www.stuksticc@gmail.com

เนื้อที่ของสถานศึกษา 126 ไร่

มีอาคาร รวมทั้งสิ้น.....10.....หลัง มีห้องทั้งสิ้น....76.....ห้อง ได้แก่

1. อาคารอำนวยการ	จำนวน	1	หลัง	5	ห้อง
2. อาคารหอประชุมพัฒนาจิต	จำนวน	1	หลัง	4	ห้อง
3. อาคารเรือนชั่วคราว	จำนวน	1	หลัง	10	ห้อง
4. อาคารช่างเชื่อมโลหะ	จำนวน	1	หลัง	6	ห้อง
5. อาคารบริหารธุรกิจ	จำนวน	2	หลัง	36	ห้อง
6. อาคารช่างอุตสาหกรรม	จำนวน	1	หลัง	22	ห้อง
7. อาคารโรงอาหาร	จำนวน	1	หลัง	1	ห้อง
8. อาคารช่างกลโรงงาน	จำนวน	1	หลัง	5	ห้อง
9. อาคารศูนย์วิทยบริการ	จำนวน	1	หลัง	5	ห้อง
10. อาคารศูนย์ปฏิบัติการเอนกประสงค์ พร้อมครุภัณฑ์	จำนวน	1	หลัง		

1.4 แผนผังวิทยาลัย



1.5 ข้อมูลสภาพภูมิศาสตร์ / สภาพชุมชน

คำขวัญอำเภอสตึก “พระพุทธรูปสูงใหญ่ หาดทรายขาวผืน แข่งขันเรือยาว เจ้าพ่อศักดิ์สิทธิ์ พานิชย์สนามบิน”

อาณาเขต มีพื้นที่ 803 ตารางกิโลเมตร หรือประมาณ 501,875 ไร่ ตั้งอยู่ทางทิศเหนือของ จังหวัดบุรีรัมย์ ห่างจากตัวเมืองประมาณ 41 กิโลเมตร ตามถนนทางหลวงหมายเลข 219 โดยมีอาณาเขต ดังนี้

ทิศเหนือ	ติดเขตอำเภอชุมพลบุรี จังหวัดสุรินทร์ มีแม่น้ำมูลเป็นเส้นแบ่งเขต
ทิศใต้	ติดเขตอำเภอกระสัง อำเภอห้วยราช กิ่งอำเภอบ้านด่าน มีลำตะโค่งเป็นเส้นแบ่งเขต
ทิศตะวันออก	ติดเขตอำเภอท่าตูม จังหวัดสุรินทร์ มีลำน้ำชีเป็นเส้นแบ่งเขต
ทิศตะวันตก	ติดเขตกิ่งอำเภอแคนดง จังหวัดบุรีรัมย์ มีลำตะโค่งเป็นเส้นแบ่งเขต

สภาพเศรษฐกิจ

เศรษฐกิจ ประชากรส่วนใหญ่ ประกอบอาชีพเกษตรกรรม เช่น ปลูกข้าว โดยเฉพาะข้าวหอมมะลิ ทำไร่มันสำปะหลัง ไร่อ้อย ไร่ข้าวโพด สวนยางพารา สวนยูคาลิปตัส ทำนา นอกจากนี้ก็มีการเลี้ยงสัตว์ เช่น โค กระบือ หมู เป็ด ไก่ และข่าง ซึ่งปัจจุบันผู้เลี้ยงข่างโดยฝึกหัดข่างเพื่อการแสดงแล้วจะส่งไปแสดงตามสถานที่ท่องเที่ยวที่สำคัญของประเทศไทย เช่น พัทยา บางแสน ภูเก็ต กาญจนบุรี รองลงมา คือ อุตสาหกรรมการค้าและทอผ้าไหม งานหัตถกรรมพื้นบ้าน สินค้า OTOP เช่น สานเครื่องใช้จากไม้ไผ่ สานรองเท้าด้วยผักตบชวา เป็นต้น

สังคมและการเมือง ประชากรส่วนใหญ่เป็นชาวอีสานเชื้อสาย ไทย ลาว เขมร ส่วย โดยมีภาษาท้องถิ่น คือ ภาษาไทยอีสาน เขมร ส่วยและไทยโคราช นับถือศาสนาพุทธ 99.90 % มีประชากร 112,258 คน (ข้อมูล ณ ปี 2563) มีวัฒนธรรมประเพณีที่สำคัญ ดังนี้

1. งานประเพณีแข่งเรือยาวชิงถ้วยพระราชทาน พระบาทสมเด็จพระเจ้าอยู่หัวและสมเด็จพระเทพรัตนราชสุดาฯ ประจำปี ณ แม่น้ำมูลหน้าที่ว่าการอำเภอสตึก
2. งานฉลองเจ้าพ่อวังگرد ซึ่งจัดงานวันที่ 1-5 เมษายน ของทุกๆ ปี
3. งานจิวอำเภอสตึก ประมาณต้นเดือนพฤศจิกายนของทุกๆ ปี
4. ประเพณีอื่น ๆ เหมือนไทยอีสานทั่วไป

การเมืองการปกครอง ในเขตอำเภอสตึก แบ่งออกเป็น 12 ตำบล 179 หมู่บ้าน ดังต่อไปนี้

1. ตำบลสตึก	15	หมู่บ้าน
2. ตำบลนิคม	24	หมู่บ้าน
3. ตำบลดอนมนต์	10	หมู่บ้าน
4. ตำบลสะแก	13	หมู่บ้าน
5. ตำบลเมืองแก	19	หมู่บ้าน
6. ตำบลทุ่งวัง	15	หมู่บ้าน
7. ตำบลท่าม่วง	11	หมู่บ้าน
8. ตำบลชุมแสง	18	หมู่บ้าน
9. ตำบลหนองใหญ่	16	หมู่บ้าน
10. ตำบลสนามชัย	12	หมู่บ้าน
11. ตำบลกระสัง	8	หมู่บ้าน
12. ตำบลร่อนทอง	18	หมู่บ้าน

การปกครองท้องถิ่น

ในเขตอำเภอสตึกแบ่งการปกครองออกเป็น 12 ตำบล 1 เทศบาล

1) เทศบาลตำบลสตึก

2) องค์การบริหารส่วนตำบล 12 แห่ง

- 2.1 องค์การบริหารส่วนตำบลสตึก
- 2.2 องค์การบริหารส่วนตำบลนิคม
- 2.3 องค์การบริหารส่วนตำบลดอนมนต์
- 2.4 องค์การบริหารส่วนตำบลร่อนทอง
- 2.5 องค์การบริหารส่วนตำบลเมืองแก
- 2.6 องค์การบริหารส่วนตำบลสะแก
- 2.7 องค์การบริหารส่วนตำบลหนองใหญ่
- 2.8 องค์การบริหารส่วนตำบลชุมแสง
- 2.9 องค์การบริหารส่วนตำบลสนามชัย
- 2.10 องค์การบริหารส่วนตำบลกระสัง
- 2.11 องค์การบริหารส่วนตำบลทุ่งวัง
- 2.12 องค์การบริหารส่วนตำบลท่าม่วง

ศาสนา ศิลปวัฒนธรรม และขนบธรรมเนียมประเพณี

ศาสนา

ประชากรส่วนใหญ่นับถือศาสนาพุทธ ประมาณ 99.50 % อีก 0.50 % นับถือศาสนาคริสต์และอิสลาม ในพื้นที่อำเภอสตึก มีวัดทั้งสิ้น จำนวน 52 แห่ง ศาลเจ้า 1 แห่ง ดังนี้

- ได้รับวิสุงคามสีมา จำนวน 25 แห่ง
- ไม่ได้รับวิสุงคามสีมา จำนวน 27 แห่ง
- ศาลเจ้าพ่อวังกรด จำนวน 1 แห่ง

ศิลปวัฒนธรรม

ศิลปวัฒนธรรมพื้นบ้านของอำเภอสตึก ได้แก่ การละเล่นดนตรีพื้นบ้าน เช่น กันตรึม อำเภอสตึกมีองค์กรเครือข่ายในพื้นที่ จำนวน 14 แห่ง ดังนี้

- สภาวัฒนธรรมอำเภอ 1 แห่ง
- สภาวัฒนธรรมตำบล 12 แห่ง
- ศูนย์วัฒนธรรมอำเภอ 1 แห่ง

ขนบธรรมเนียมประเพณี

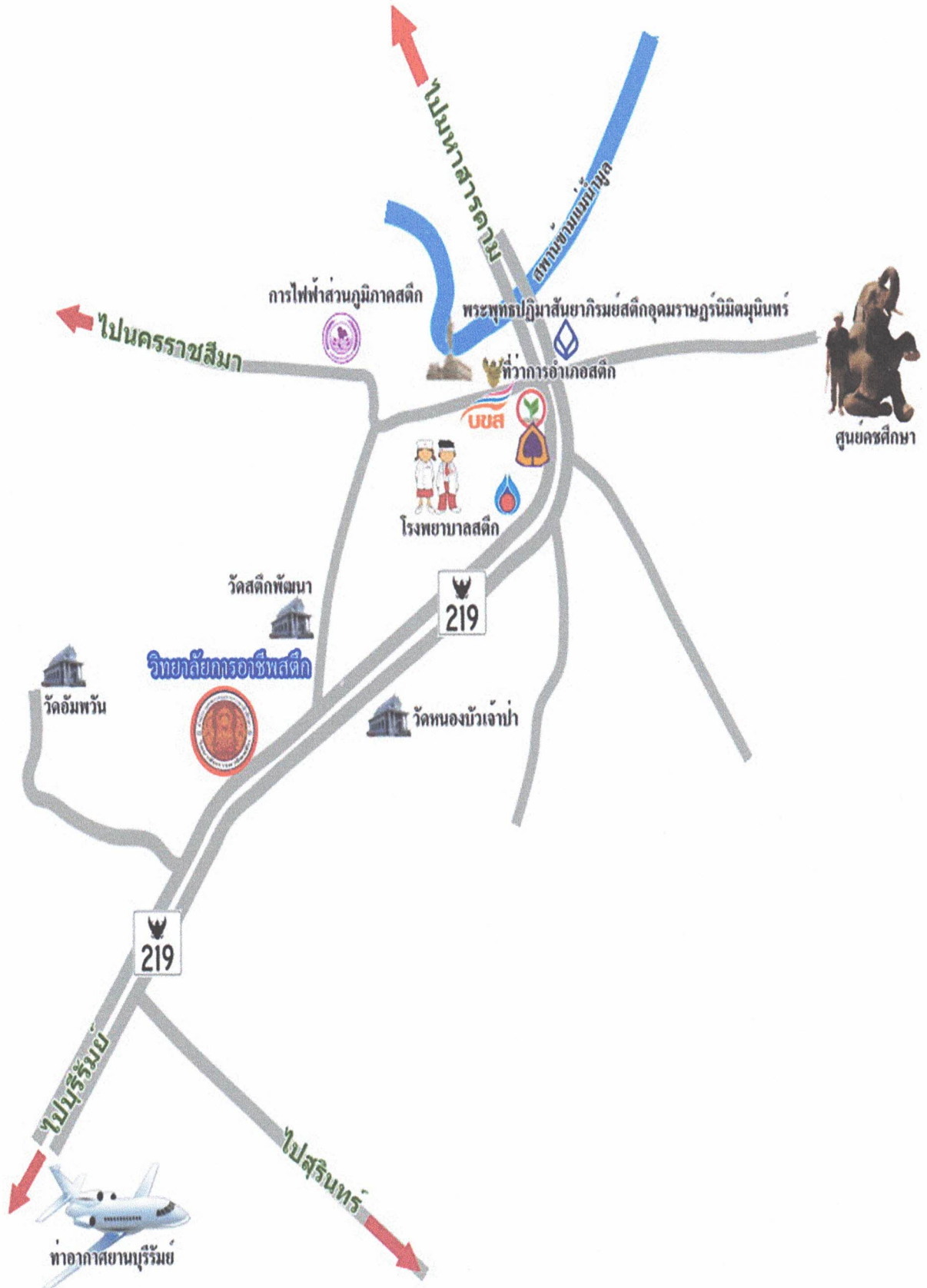
งานประเพณีที่สำคัญ ได้แก่

- งานประเพณีแข่งเรือยาวชิงถ้วยพระราชทานฯ ประจำปี ณ บริเวณลำน้ำมูล
- งานประเพณีบุญบั้งไฟ
- งานประเพณีแห่เทียนพรรษา
- งานเทศกาลสงกรานต์
- งานเทศกาลลอยกระทง

การสาธารณสุข

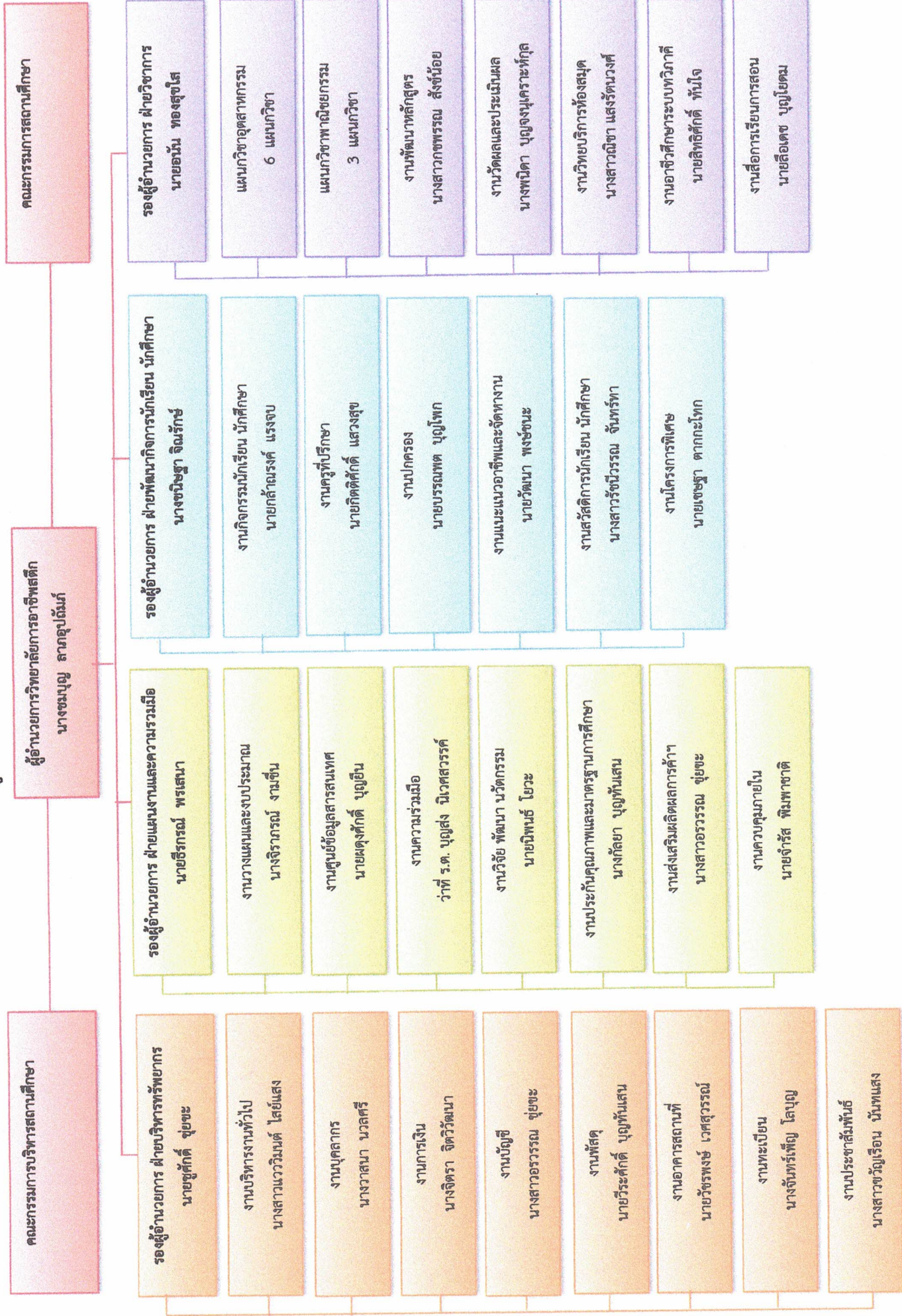
- | | | | |
|-----------------------------|-------|----|------|
| - โรงพยาบาล (ขนาด 60 เตียง) | จำนวน | 1 | แห่ง |
| - สำนักงานสาธารณสุขอำเภอ | จำนวน | 1 | แห่ง |
| - สถานีอนามัย | จำนวน | 12 | แห่ง |
| - คลินิก | จำนวน | 7 | แห่ง |
| - ร้านขายยาแผนปัจจุบัน | จำนวน | 9 | แห่ง |

1.6 แผนที่วิทยาลัยการอาชีพสตึก



1.7 โครงสร้างการบริหารวิทยาลัยการอาชีพสตึก

แผนภูมิการบริหารวิทยาลัยการอาชีพสตึก



1.8 รูปผู้บริหาร



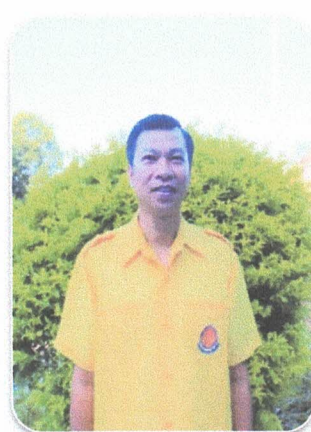
นางชมบุญ ลาภอุปถัมภ์
ผู้อำนวยการวิทยาลัยการอาชีพสตึก



นายชูศักดิ์ ชุ่ยชะ
รองผู้อำนวยการ
ฝ่ายบริหารทรัพยากร



นายอนัน ทองสุขใส
รองผู้อำนวยการ
ฝ่ายวิชาการ



นายธีรภรณ์ พรเสนา
รองผู้อำนวยการ
ฝ่ายแผนงานและความมี
ร่วมมือ



นางชนิษฐา จิณรักษ์
รองผู้อำนวยการ
ฝ่ายพัฒนากิจการนักเรียน
นักศึกษา

1.9 ข้อมูลด้านบุคลากร

ข้าราชการ	18	คน
1. ผู้บริหาร	5	คน
2. ข้าราชการครู	13	คน
3. ข้าราชการพลเรือน	-	คน
พนักงานราชการ	9	คน
1. ทำหน้าที่สอน	9	คน
2. ท้าไป/สนับสนุน	-	คน
ลูกจ้างชั่วคราว	61	คน
1. ทำหน้าที่สอน	28	คน
2. ท้าไป/สนับสนุน	33	คน
รวม	88	คน

ข้อมูลบุคลากร จำแนกตามวุฒิการศึกษา

	ก. ครูผู้สอน		ข. เจ้าหน้าที่ทั่วไป/สนับสนุน			รวม
- ต่ำกว่า ม.6	-	คน	12	คน	12	คน
- ปวช./ม.6	-	คน	1	คน	1	คน
- ปวส./อนุปริญญาตรี	-	คน	10	คน	10	คน
- ปริญญาตรี	45	คน	10	คน	55	คน
- ปริญญาโท	9	คน	-	คน	9	คน
- ปริญญาเอก	1	คน	-	คน	1	คน
รวม	55	คน	33	คน	88	คน

ข้อมูลลูกจ้างชั่วคราว จำแนกตามแหล่งเงินที่จ้าง

	ก. ครูผู้สอน		ข. เจ้าหน้าที่ทั่วไป/สนับสนุน			รวม
- จ้างด้วยงบประมาณ	-	คน	-	คน	-	คน
- จ้างด้วยงบดำเนินงาน	-	คน	-	คน	-	คน
- จ้างด้วยงบเงินอุดหนุน	26	คน	32	คน	58	คน
- จ้างด้วยเงินรายได้ (บกศ.)	-	คน	-	คน	-	คน
- จ้างด้วยเงินอื่น ๆ	2	คน	1	คน	3	คน
รวม	28	คน	33	คน	61	คน

ข้อมูลบุคลากรทั้งหมด จำแนกตามหน้าที่ ความรับผิดชอบ
ผู้บริหาร รวม 5 คน (ข้าราชการครู)

ชื่อ - สกุล	ระดับการศึกษา		ปฏิบัติหน้าที่
	ป.เอก/โท/ตรี	สาขาวิชา	ฝ่าย/งาน
1. นางชมบุญ ลาภอุปถัมภ์	ปริญญาโท	บริหารธุรกิจมหาบัณฑิต	ผู้อำนวยการ
2. นายชูศักดิ์ ชูยะชะ	ปริญญาโท	การบริหารการศึกษา	รองผู้อำนวยการ ฝ่ายบริหารทรัพยากร
3. นายอนัน ทองสุขใส	ปริญญาโท	การบริหารการศึกษา	รองผู้อำนวยการ ฝ่ายวิชาการ
4. นายธีรกรณ์ พรเสนา	ปริญญาเอก	ศษ.ด.บริหารการศึกษา	รองผู้อำนวยการ ฝ่ายแผนงานและความร่วมมือ
5. นางชนิษฐา จินรัักษ์	ปริญญาโท	บริหารธุรกิจมหาบัณฑิต (เทคโนโลยีสารสนเทศ)	รองผู้อำนวยการ ฝ่ายพัฒนากิจการ นักเรียนนักศึกษา

ข้อมูลบุคลากรทั้งหมด จำแนกตามหน้าที่ ความรับผิดชอบ
ข้าราชการ รวม 13 คน (ข้าราชการครู)

ชื่อ - สกุล	ระดับการศึกษา		ปฏิบัติหน้าที่
	ป.เอก/โท/ตรี	สาขาวิชา	แผนก/งาน
1. นางวาสนา นวลศรี	ปริญญาตรี	วท.บ.สถิติประยุกต์	หัวหน้างานบุคลากร
2. นางพนิดา บุญจันทระหังกุล	ปริญญาตรี	ค.อ.บ.วิศวกรรมไฟฟ้าสื่อสาร	หัวหน้างานวัดผลฯ
3. นางสาวณิชา แสงรัตนวงศ์	ปริญญาตรี	ภาษาอังกฤษ	หัวหน้างานวิทยบริการ
4. นายวัฒนา พงษ์ชนะ	ปริญญาตรี	บช.บ.บัญชีบัณฑิต	หัวหน้างานแนะแนวฯ
5. นางจิราภรณ์ งามชื่น	ปริญญาโท	ค.ม.การบริหารการศึกษา	หัวหน้างานวางแผนฯ
6. นางจิตรา จิตติวัฒนา	ปริญญาโท	บธ.บ.การบัญชี	หัวหน้างานการเงิน
7. นายวัชรพงษ์ เวศสุวรรณ	ปริญญาโท	คอ.ม.ครุศาสตร์เครื่องกล	หัวหน้างานอาคาร
8. นายอนุชา ชื่นจิตรชม	ปริญญาโท	อ.ส.บ.วิศวกรรมเครื่องกล	หัวหน้าแผนกกีฬายานยนต์
9. นางจันทร์เพ็ญ โลบุญ	ปริญญาตรี	ศศ.บ.ภาษาอังกฤษ	หัวหน้างานทะเบียน
10. นางกัลยา บุญทันเสน	ปริญญาตรี	คบ.ครุศาสตร์บัณฑิต	หัวหน้างานประกันคุณภาพฯ
11. นายสุริกันต์ เปรี่ยมไพบุลย์	ปริญญาตรี	คอ.บ.เชื่อมประกอบ	หัวหน้าแผนกวิชาช่างเชื่อมโลหะ
12. นายวีระศักดิ์ บุญทันเสน	ปริญญาตรี	วท.บ เทคโนโลยีอุตสาหกรรมการผลิต	หัวหน้างานพัสดุ
13. นางกชพรรณ สังข์น้อย	ปริญญาตรี	ศิลปศาสตร์บัณฑิต	หัวหน้างานพัฒนาหลักสูตรฯ

พนักงานราชการ รวม 9 คน (ทำหน้าที่สอน)

ชื่อ - สกุล	ระดับการศึกษา		ปฏิบัติหน้าที่
	ป.เอก/โท/ตรี	สาขาวิชา	แผนก/งาน
1. นางแพรวพรรณ กิตติภูมิติกุล	ปริญญาตรี	บธ.บ.การจัดการ	หัวหน้าแผนกวิชาการบัญชี
2. ว่าที่ ร.ต.บุญส่ง นิเวศสวรรค์	ปริญญาตรี	วศบ.ไฟฟ้ากำลัง	หัวหน้างานความร่วมมือ
3. นายธนกฤต สุวรรณกัญญา	ปริญญาโท	ค.อ.ม.ไฟฟ้า	หัวหน้าแผนกวิชาไฟฟ้ากำลัง
4. นายสวัสดิ์ จันทร์ราช	ปริญญาตรี	ปทส.ไฟฟ้าสื่อสาร	หัวหน้าแผนกวิชา อิเล็กทรอนิกส์
5. นายสื่อเดช บุญโยดม	ปริญญาตรี	คอมพิวเตอร์การศึกษา	หัวหน้าแผนกวิชา คอมพิวเตอร์ธุรกิจ
6. นายเชษฐา ตากกะโทก	ปริญญาตรี	อ.ส.บ.สาขาขนถ่ายวัสดุ อุตสาหกรรม	หัวหน้างานโครงการพิเศษฯ
7. นายวิรัช สายหยุด	ปริญญาตรี	ปทส.เครื่องมือกล	แผนกวิชาช่างกลโรงงาน
8. นายจำรัส พิมพ์ชาติ	ปริญญาตรี	ปทส.เครื่องกล	หัวหน้างานควบคุมภายใน
9. นางสาวแวววิมล ไสยแสง	ปริญญาตรี	บธ.บ.การบัญชี	หัวหน้างานบริหารงานทั่วไป

ลูกจ้างชั่วคราว รวม 28 คน (ทำหน้าที่สอน)

ชื่อ - สกุล	ระดับการศึกษา		ปฏิบัติหน้าที่
	ป.เอก/โท/ ตรี	สาขาวิชา	สอนแผนก
1. นายธนะศักดิ์ อาคมศิลป์	ปริญญาโท	วทม.วิทยาศาสตร์	แผนกวิชาไฟฟ้ากำลัง
2. นางสาวขวัญเรือน นันทแสง	ปริญญาตรี	ปทส.คอมพิวเตอร์ธุรกิจ	แผนกวิชาคอมพิวเตอร์ธุรกิจ
3. นายผดุงศักดิ์ บุญยืน	ปริญญาตรี	บธ.บ.สารสนเทศ	แผนกวิชาคอมพิวเตอร์ธุรกิจ
4. นายนิพนธ์ โยวะ	ปริญญาตรี	ปทส.เทคนิคช่างยนต์	แผนกวิชาช่างยนต์
5. นางสาวรัชนีวรรณ จันทร์ทา	ปริญญาตรี	ค.บ.ภาษาอังกฤษ	แผนกวิชาสามัญสัมพันธ์
6. นายเนติราช คำก้อน	ปริญญาตรี	วท.บ.ฟิสิกส์	แผนกวิชาสามัญสัมพันธ์
7. นายสุริยะ นันทสมาลัย	ปริญญาตรี	ครุศาสตร์บัณฑิต (พลศึกษา)	แผนกวิชาสามัญสัมพันธ์
8. นายสิทธิศักดิ์ หันใจ	ปริญญาตรี	ครุศาสตร์อุตสาหกรรม (เชื่อมประกอบ)	แผนกวิชาช่างเชื่อมโลหะ
9. นายกล้าณรงค์ แรงจบ	ปริญญาตรี	วิศวกรรมอุตสาหกรรมเชื่อม ประกอบ	หัวหน้าแผนกวิชาเทคนิค พื้นฐาน
10. นางสาวรุ่งอุบล แดนโคตรम्म	ปริญญาตรี	วิศวกรรมอุตสาหกรรมเชื่อมประกอบ	แผนกวิชาเทคนิคพื้นฐาน

ลูกจ้างชั่วคราว รวม 28 คน (ทำหน้าที่สอน)

ชื่อ - สกุล	ระดับการศึกษา		ปฏิบัติหน้าที่
	ป.เอก/โท/ ตรี	สาขาวิชา	สอนแผนก
11. นายจตุรงค์ คงแสง	ปริญญาตรี	ครุศาสตร์อุตสาหกรรมบัณฑิต	แผนกวิชาอิเล็กทรอนิกส์
12. นางสาวอรรณพ ชูยชะ	ปริญญาตรี	บริหารธุรกิจ (การบัญชี)	แผนกวิชาการบัญชี
13. นางสาวกชพรรณ หลักหนองบัว	ปริญญาตรี	วิศวกรรมอุตสาหกรรม	แผนกวิชาช่างกลโรงงาน
14. นายสุชิตกุล นามลัย	ปริญญาตรี	วิศวกรรมอุตสาหกรรม	แผนกวิชาช่างกลโรงงาน
15. นายเอกราช ประทัด	ปริญญาตรี	เทคโนโลยีอุตสาหกรรมแขนง เทคโนโลยีเครื่องกล	แผนกวิชาช่างยนต์
16. นายชวลิต ผลยลาภ	ปริญญาตรี	เทคโนโลยีอุตสาหกรรม	แผนกวิชาช่างยนต์
17. นางสาวพิชญา พรหมเอาะ	ปริญญาตรี	ครุศาสตร์บัณฑิต (วิทยาศาสตร์)	แผนกวิชาสามัญสัมพันธ์
18. นายบรรณพต บุญโพก	ปริญญาตรี	ครุศาสตร์อุตสาหกรรมบัณฑิต	แผนกวิชาเทคนิคพื้นฐาน
19. นายรัฐพงษ์ ตลาดขวัญ	ปริญญาตรี	เทคโนโลยีอิเล็กทรอนิกส์	แผนกวิชาอิเล็กทรอนิกส์
20. นายกิตติศักดิ์ แสงวงสุข	ปริญญาตรี	เทคโนโลยีสารสนเทศ	แผนกวิชาคอมพิวเตอร์ธุรกิจ
21. นายสุวิจักขณ์ จันทร์สำราญ	ปริญญาตรี	ศศ.บ.การท่องเที่ยว	หัวหน้าแผนกวิชาการ โรงแรม
22. นางสาวอังคณากร พลพา	ปริญญาตรี	บชบ.การบัญชี	แผนกวิชาการบัญชี
23. นายเกียรติศักดิ์ จันทภาส	ปริญญาตรี	ครุศาสตร์อุตสาหกรรมบัณฑิต (วิศวกรรมการเชื่อม)	แผนกวิชาช่างเชื่อมโลหะ
24. นางสาวจรรุมาศ ยะบุญมี	ปริญญาตรี	บริหารธุรกิจ (ระบบสารสนเทศทาง คอมพิวเตอร์)	แผนกวิชาคอมพิวเตอร์ธุรกิจ
25. นางสาวจริยากร โคกสุก	ปริญญาตรี	โลจิสติกส์	แผนกวิชาโลจิสติกส์
26. นายธีระชัย บุตรดี	ปริญญาตรี	ไฟฟ้ากำลัง	แผนกวิชาไฟฟ้ากำลัง
27. นางสาวสิริยากร สุภาพล	ปริญญาตรี	ภาษาจีน	แผนกวิชาสามัญสัมพันธ์
28. นายบัญชา มาดี	ปริญญาตรี	วศบ.แม่พิมพ์	แผนกวิชาช่างกลโรงงาน

ลูกจ้างชั่วคราว รวม 33 คน (ทำหน้าที่ธุรการทั่วไป)

ชื่อ - สกุล	ระดับการศึกษา		ปฏิบัติหน้าที่
	ป.เอก/โท/ตรี	สาขาวิชา	ฝ่าย/งาน
29. ว่าที่ ร.ต.ทงชัย อินทวงศ์	ปวส.	อิเล็กทรอนิกส์	เจ้าหน้าที่งานพัสดุ
30. นางสาวกาญจนา ศรีเมือง	ปวส.	การบัญชี	เจ้าหน้าที่งานบัญชี
31. นายอัสนี บุญจนุเคราะห์กุล	ปวส.	อิเล็กทรอนิกส์	เจ้าหน้าที่งานศูนย์ข้อมูลฯ
32. นางสาววิภาวดี วงศ์ตรี	ปริญญาตรี	การบัญชี	เจ้าหน้าที่งานประชาสัมพันธ์
33. นางสาวธีรารักษ์ ปะลูนรัมย์	ปริญญาตรี	การจัดการ	เจ้าหน้าที่งานทะเบียน
34. นางสาวนวลละออ ประยงค์โต	ปริญญาตรี	การจัดการ	เจ้าหน้าที่งานทะเบียน
35. นางสาวเสาวภา พิมพ์หล้า	ปริญญาตรี	การจัดการ	เจ้าหน้าที่งานพัสดุ
36. นางทิพวรรณ ยามรัมย์	ปวส.	คอมพิวเตอร์ธุรกิจ	เจ้าหน้าที่งานวางแผนฯ
37. นางสาวจรีรัตน์ ปัตโต	ปริญญาตรี	บัญชีบัณฑิต	เจ้าหน้าที่งานสารบัญ
38. นางสาววราพร พิมพ์หล้า	ปวส.	การบัญชี	เจ้าหน้าที่งานวัดผลฯ
39. นางสาววิลาสินี แสงงาม	ปริญญาตรี	บัญชีบัณฑิต	เจ้าหน้าที่งานการเงิน
40. นางสาวสายรักษ์ บุญพร้อม	ปริญญาตรี	บัญชีบัณฑิต	เจ้าหน้าที่งานบุคลากร
41. นายอาคม สิมงาม	ปริญญาตรี	เทคโนโลยีสารสนเทศ	เจ้าหน้าที่งานกิจกรรม
42. นางสาวสุนิรัตน์ ทองด้วง	ปวส.	การบัญชี	เจ้าหน้าที่งานพัสดุ
43. นางสาวนุจรี กระจ่างจิต	ปริญญาตรี	บัญชีบัณฑิต	เจ้าหน้าที่งานหลักสูตรฯ
44. นางสาวสุกัญญา ยะบุญมี	ปวส.	คอมพิวเตอร์ธุรกิจ	เจ้าหน้าที่งานสื่อฯ
45. นางสาววิไลวรรณ เพ็ชรล้ำ	ปวส.	คอมพิวเตอร์ธุรกิจ	เจ้าหน้าที่งานวิจัยฯ
46. นายวิษณุ มาตรกลาง	ปวส.	คอมพิวเตอร์ธุรกิจ	เจ้าหน้าที่ห้องสมุด
47. นางสาวปรียาพร มณีแสง	ปวส.	คอมพิวเตอร์ธุรกิจ	เจ้าหน้าที่งานครูที่ปรึกษา
48. นางสาวสุภาวดี แสงคำ	ปริญญาตรี	บัญชีบัณฑิต	เจ้าหน้าที่งานกิจกรรมฯ
49. นายนิยม ลาภมาก	ม.3	-	พนักงานขับรถ
50. นายอำรา รัตนวงศ์สวัสดิ์	ป.4	-	พนักงานขับรถ
51. นายบุญแก้ว สายสาลี	ม.6	-	นักการภารโรง
52. นายสมพงษ์ แสงงาม	ม.3	-	นักการภารโรง
53. นายชน สิรัมย์	ม.3	-	นักการภารโรง
54. นายสมพร เตือนแหรัมย์	ม.3	-	นักการภารโรง
55. นายทองดี ผลบุญ	ม.3	-	นักการภารโรง
56. นายไพศาล ศรีทอง	ป.4	-	นักการภารโรง

ลูกจ้างชั่วคราว รวม 33 คน (ทำหน้าที่ธุรการทั่วไป)

ชื่อ - สกุล	ระดับการศึกษา		ปฏิบัติหน้าที่
	ป.เอก/โท/ตรี	สาขาวิชา	ฝ่าย/งาน
57. นางหัตต แสงงาม	ม.3	-	แม่บ้าน
58. นางดาหวัน นิลฉวี	ป.6	-	แม่บ้าน
59. นายบุญเสาร์ สีบเพ็ง	ป.4	-	ยามรักษาการณ์
60. นายบุญล้อม หอมหวล	ป.4	-	ยามรักษาการณ์
61. นายบุญมี ชัยสุริยงค์	ป.4	-	ยามรักษาการณ์

1.10 ข้อมูลนักเรียน นักศึกษา

1.10.1 ข้อมูลนักเรียนระดับประกาศนียบัตรวิชาชีพ (ปวช.)

ลำดับ	ประเภทวิชา	สาขาวิชา	จำนวนผู้เรียน			รวม
			ประกาศนียบัตรวิชาชีพ			
			ปวช.1	ปวช.2	ปวช.3	
1	อุตสาหกรรม	สาขาวิชาช่างยนต์	123	83	122	328
		สาขาวิชาช่างกลโรงงาน	115	76	88	279
		สาขาวิชาช่างเชื่อมโลหะ	16	14	15	45
		สาขางานวิชาช่างไฟฟ้ากำลัง	34	22	30	86
		สาขาวิชาช่างอิเล็กทรอนิกส์	46	39	51	136
2	อุตสาหกรรม การท่องเที่ยว	สาขาวิชาการโรงแรม	31	13	-	44
3	พาณิชยกรรม/ บริหารธุรกิจ	สาขาวิชาการบัญชี	71	87	117	275
		สาขาวิชาคอมพิวเตอร์ธุรกิจ	90	66	56	212
รวม						1,405

1.10.2 ข้อมูลนักเรียนระดับประกาศนียบัตรวิชาชีพชั้นสูง (ปวส.)

ลำดับ	แผนกวิชา	สาขาวิชา	จำนวนผู้เรียน ประกาศนียบัตรวิชาชีพชั้นสูง		รวม
			ปวส.1	ปวส.2	
1	อุตสาหกรรม	สาขาวิชาเทคนิคเครื่องกล	41	74	115
		สาขาวิชาเทคนิคการผลิต	58	69	127
		สาขาวิชาเทคนิคโลหะ	3	7	10
		สาขาวิชาไฟฟ้า	54	28	82
		สาขาวิชาอิเล็กทรอนิกส์	29	38	67
2	บริหารธุรกิจ	สาขาวิชาการบัญชี	77	96	173
		สาขาวิชาเทคโนโลยี ธุรกิจดิจิทัล	33	60	93
		สาขาวิชาการจัดการโลจิสติกส์ และซัพพลายเชน	38	-	38
รวม					705

ข้อมูล ณ วันที่ 30 กันยายน 2563

1.11 ข้อมูลหลักสูตรที่จัดการเรียนการสอนของวิทยาลัยการอาชีพสตึก

หลักสูตรที่เปิดสอน วิทยาลัยการอาชีพสตึก ได้จัดการเรียน การสอนโดยใช้ หลักสูตรประกาศนียบัตร
วิชาชีพ (ปวช.) พุทธศักราช 2562

ประเภทวิชา	สาขาวิชา	สาขางาน
1. อุตสาหกรรม	1.1 ช่างยนต์	สาขางานยานยนต์
	1.2 ช่างกลโรงงาน	สาขางานเครื่องมือกล
	1.3 ช่างเชื่อมโลหะ	สาขางานโครงสร้าง
	1.4 ช่างไฟฟ้ากำลัง	สาขางานไฟฟ้ากำลัง
	1.5 ช่างอิเล็กทรอนิกส์	สาขางานอิเล็กทรอนิกส์
2. อุตสาหกรรมการท่องเที่ยว	2.1 การโรงแรม	สาขางานการโรงแรม
3. พาณิชยกรรม	3.1 การบัญชี	สาขางานการบัญชี
	3.2 คอมพิวเตอร์ธุรกิจ	สาขางานคอมพิวเตอร์ธุรกิจ

หลักสูตรประกาศนียบัตรวิชาชีพชั้นสูง (ปวส.) พุทธศักราช 2563

ประเภท วิชาอุตสาหกรรม เปิดสอน 5 สาขาวิชา 5 สาขางาน

ประเภท วิชาบริหารธุรกิจ เปิดสอน 3 สาขาวิชา 3 สาขางาน

ประเภทวิชา	สาขาวิชา	สาขางาน
1. อุตสาหกรรม	1. สาขาวิชาเทคนิคการผลิต 2. สาขาวิชาเครื่องกล 3. สาขาวิชาเทคนิคโลหะ 4. สาขาวิชาไฟฟ้า 5. สาขาวิชาอิเล็กทรอนิกส์	1. เครื่องมือกล 2. เทคนิคยานยนต์ 3. ตรวจสอบและทดสอบงานเชื่อม 4. ไฟฟ้ากำลัง 5. อิเล็กทรอนิกส์อุตสาหกรรม
2. บริหารธุรกิจ	1. สาขาวิชาการบัญชี 2. สาขาวิชาเทคโนโลยีธุรกิจดิจิทัล 3. สาขาวิชาการจัดการโลจิสติกส์ และซัพพลายเชน	1. การบัญชี 2. ธุรกิจดิจิทัล 3. การจัดการโลจิสติกส์ และซัพพลายเชน

หลักสูตรวิชาชีพพระยະສັນ

- หลักสูตรวิชาชีพพระยະສັນหลากหลาย
- หลักสูตรวิชาชีพพระยະສັນ 108 อาชีพ

หลักสูตรเทียบโอนประสบการณ์

- สาขางานเทคนิคยานยนต์
- สาขางานไฟฟ้ากำลัง
- สาขางานการบัญชี
- สาขางานคอมพิวเตอร์ธุรกิจ

ส่วนที่ 2

การวิเคราะห์สภาพแวดล้อมของสถานศึกษา

2.1 การวิเคราะห์สภาพแวดล้อมภายในของวิทยาลัย

จุดแข็ง (strengths)

1. มีโครงสร้าง สายการบังคับบัญชา และกฎเกณฑ์ในการปฏิบัติที่ชัดเจนไม่เกิด ความสับสน ในการสั่งการ
2. มีการแบ่งงานและกำหนดบทบาทหน้าที่อย่างชัดเจน
3. บุคลากรได้รับการสนับสนุนด้านงบประมาณ วัสดุ อุปกรณ์ เพื่อการพัฒนา ความรู้ทักษะ อย่างสม่ำเสมอ
4. ผู้บริหารมีภาวะผู้นำและวิสัยทัศน์มีการกำกับ ติดตาม ตรวจสอบ และควบคุม คุณภาพ ของวิทยาลัยอย่างเป็นระบบให้สอดคล้องกับเป้าหมายและนโยบาย ของสถานศึกษา
5. บุคลากรของวิทยาลัย มีความรู้ ความสามารถ ทุ่มเท มุ่งมั่น และค่านิยมที่ดีต่อ การปฏิบัติงาน ให้ตอบสนองการจัดการศึกษาที่เน้นผู้เรียนเป็นสำคัญ
6. มีการทำงานเป็นทีม ช่วยเหลือ สอนงานแก่กัน
7. บุคลากรสอนตรงตามวุฒิการศึกษา
8. วิทยาลัยนำระบบคุณภาพ (PDCA) มาใช้ในการทำงานแบบครบวงจร
9. สภาพแวดล้อมการทำงานที่เหมาะสม มีบรรยากาศที่ดี มีเครื่องมืออุปกรณ์ที่ เพียงพอต่อการปฏิบัติงาน
10. มีการพัฒนาบุคลากรโดยการอบรม ประชุม สัมมนา และศึกษาต่อ
11. สร้างเครือข่ายกับหน่วยงานอื่นๆ เพื่อร่วมกันพัฒนาวิทยาลัย
12. นำระบบเทคโนโลยีสารสนเทศเข้ามาช่วยพัฒนาระบบงานของวิทยาลัยให้ มีประสิทธิภาพ

จุดอ่อน (Weaknesses)

1. บุคลากรรับผิดชอบงานหลายหน้าที่ทำให้การปฏิบัติงานรีบเร่งคุณภาพประสิทธิภาพ การทำงานลดลง
2. บุคลากรขาดขวัญกำลังใจในการปฏิบัติงาน
3. ประสิทธิภาพของระบบเครือข่ายสัญญาณไร้สายยังต้องปรับปรุง
4. การมอบหมายงานภาระพิเศษไม่ตรงกับความสามารถของบุคลากรทำให้เกิดความเครียด ในการทำงาน
5. ในอนาคตจำนวนการเกษียณอายุราชการของครูมีมาก ส่งผลให้ขาดแคลนบุคลากรที่มี ความรู้ความสามารถและทักษะการปฏิบัติงาน

2.2 การวิเคราะห์สภาพแวดล้อมภายนอกวิทยาลัย

โอกาส (Opportunities)

1. นโยบายของรัฐมีส่วนช่วยส่งเสริมการจัดการศึกษา เช่น งบประมาณจากนโยบายเรียนฟรี 15 ปี การส่งเสริมการจัดการศึกษาระบบทวิภาคีเพื่อผลิตกำลังฝีมือแรงงานให้ตรงกับความต้องการของสถานประกอบการ
2. การจัดงบประมาณสนับสนุนการจัดการศึกษาของรัฐ เช่น การให้กู้ยืมเงินโครงการศูนย์บ่มเพาะ และโครงการต่าง ๆ ส่งผลให้มีวัสดุอุปกรณ์เพื่อการเรียนการสอน
3. ผู้ปกครอง ชุมชนภายนอกเขตเมืองมีค่านิยม ความเชื่อมั่น และเห็นประโยชน์จากการเรียนด้านอาชีวศึกษา จึงส่งบุตรหลานเข้ามาเรียนในวิทยาลัย
4. การเข้าสู่ประชาคมอาเซียนส่งผลให้สถานศึกษาต้องผลิตและพัฒนาผู้เรียนที่มีคุณภาพเพื่อรองรับตลาดแรงงานอาเซียน
5. เทคโนโลยีปัจจุบันส่งผลให้การจัดการศึกษามีรูปแบบหลากหลาย สะดวกรวดเร็วมากขึ้น
6. เทคโนโลยีช่วยสนับสนุนให้ครูและผู้เรียนสามารถพัฒนาตนเองและสร้างองค์ความรู้นวัตกรรมได้มากขึ้น
7. รัฐบาลจัดสรรงบประมาณสนับสนุนการจัดการศึกษาจึงช่วยแบ่งเบาภาระของผู้ปกครองทำให้นักเรียนมีโอกาสศึกษามากขึ้น
8. เทคโนโลยีช่วยให้การสื่อสารระหว่างสถานศึกษากับผู้เรียน ผู้ปกครอง ชุมชนสังคมสะดวกรวดเร็วมากขึ้น
9. งบประมาณสนับสนุนจากสถานประกอบการและภาคเอกชน และการให้ทุนการศึกษาส่งผลให้นักเรียนมีโอกาสศึกษามากขึ้น
10. ชุมชนและสถานประกอบการ มีส่วนร่วมในการจัดการศึกษา

อุปสรรค (Threats)

1. รายได้ของพ่อแม่ ผู้ปกครองไม่ดี และระยะทางของการเดินทาง ส่งผลให้นักเรียนนั้กศึกษาลดลง
2. สังคมเสื่อมส่งผลให้เกิดปัญหานักเรียนออกกลางคัน ตั้งครรรค์ ตัดยาเสพติด
3. สื่อ เทคโนโลยีนำเสนอค่านิยมและวัฒนธรรมที่ไม่เหมาะสมส่งผลให้ผู้เรียน ขาดความรับผิดชอบ วินัย คุณธรรม จริยธรรม จิตสาธารณะ การสื่อสารและสัมพันธ์ภาพกับบุคคลอื่น ๆ ในสถานที่ อโคจร
4. สภาพสังคมส่งผลให้นักเรียน นักศึกษาขาดความอดทนในการเรียนภาคปฏิบัติ

2.3 มาตรฐานการศึกษาวิทยาลัยการอาชีพสตึกประจำปีการศึกษา 2561

มาตรฐานการศึกษาวิทยาลัยการอาชีพสตึก ระดับประกาศนียบัตรวิชาชีพและระดับประกาศนียบัตรวิชาชีพชั้นสูง พ.ศ. 2561

มาตรฐานการศึกษาของวิทยาลัยการอาชีพสตึก กฎกระทรวงการประกันคุณภาพการศึกษา พ.ศ. 2561 ข้อ 3 กำหนด ให้สถานศึกษาแต่ละแห่ง จัดให้มีระบบการประกันคุณภาพการศึกษาภายในสถานศึกษา โดยกำหนดมาตรฐานการศึกษาให้เป็นไปตามมาตรฐานการศึกษาแต่ละระดับและประเภท การศึกษาที่รัฐมนตรีว่าการกระทรวงศึกษาธิการประกาศกำหนด พร้อมทั้งจัดทำแผนพัฒนาการจัดการศึกษา ของสถานศึกษาที่มุ่งคุณภาพตามมาตรฐานการศึกษาและดำเนินการตามแผนที่กำหนดไว้ จัดให้มีการ ประเมินผลและตรวจสอบคุณภาพการศึกษาภายในสถานศึกษา ติดตามผลการดำเนินการเพื่อพัฒนา สถานศึกษาให้มีคุณภาพตามมาตรฐานการศึกษาและจัดส่งรายงานผลการประเมินตนเองให้แก่หน่วย ต้น สังกัดหรือหน่วยงานที่กำกับดูแลสถานศึกษาเป็นประจำทุกปี

วิทยาลัยการอาชีพสตึก จึงได้ศึกษา สังเคราะห์นโยบายของสำนักงานคณะกรรมการการอาชีวศึกษา ความต้องการในการพัฒนาคุณภาพการจัดการศึกษาของสถานศึกษา ผลการประเมินและติดตามตรวจสอบ คุณภาพการศึกษา ความต้องการของผู้มีส่วนเกี่ยวข้องกับการจัดการศึกษาของสถานศึกษา ได้แก่ สถาน ประกอบการ หน่วยงาน องค์กรสถาบันการศึกษาที่รับผู้สำเร็จการศึกษาของสถานศึกษาเข้าทำงานหรือ ศึกษาต่อ ชุมชน ผู้ปกครอง ผู้เรียน ครู ของสถานศึกษา โดยพัฒนาจากมาตรฐานการอาชีวศึกษา พ.ศ. 2561 ประกอบด้วย 3 มาตรฐาน 9 ประเด็นการประเมิน เพื่อรวบรวมประเด็นความต้องการที่เกี่ยวข้องกับการจัด การศึกษาของสถานศึกษา มากำหนดมาตรฐานการศึกษาของวิทยาลัยการอาชีพสตึก ให้เป็นไปตามมาตรฐาน การศึกษาแต่ละระดับและประเภทการศึกษาที่รัฐมนตรีว่าการกระทรวงศึกษาธิการประกาศกำหนด

โดยกำหนดมาตรฐานการศึกษาของวิทยาลัยการอาชีพสตึก ที่ได้รับความเห็นชอบของคณะกรรมการ วิทยาลัยการอาชีพสตึกเพื่อใช้ในการจัดการศึกษาและการประกันคุณภาพการศึกษาของสถานศึกษา อาชีวศึกษา สำหรับสถานศึกษาที่จัดการศึกษา ในระดับประกาศนียบัตรวิชาชีพ และระดับประกาศนียบัตร วิชาชีพชั้นสูง ประกอบด้วย 3 มาตรฐาน 11 ประเด็นการประเมิน ดังนี้

มาตรฐานที่ 1 คุณลักษณะของผู้สำเร็จการศึกษาอาชีวศึกษาที่พึงประสงค์

การจัดการอาชีวศึกษา เป็นการจัดการศึกษาเพื่อพัฒนาผู้สำเร็จการศึกษาอาชีวศึกษาให้มีความรู้ มี ทักษะและการประยุกต์ใช้เป็นไปตามมาตรฐานคุณวุฒิอาชีวศึกษาแต่ละระดับการศึกษา และมีคุณธรรม จริยธรรม และคุณลักษณะที่พึงประสงค์ประกอบด้วยประเด็นการประเมิน ดังนี้

1.1 ด้านความรู้

ผู้สำเร็จการศึกษาอาชีวศึกษามีความรู้เกี่ยวกับข้อเท็จจริง ตามหลักการ ทฤษฎี และแนวปฏิบัติ ต่าง ๆ ที่เกี่ยวข้องกับสาขาวิชาที่เรียน หรือทำงาน โดยเน้นความรู้เชิงทฤษฎี และหรือข้อเท็จจริง เป็นไปตาม มาตรฐานคุณวุฒิอาชีวศึกษาแต่ละระดับการศึกษา

1.2 ด้านทักษะและการประยุกต์ใช้

ผู้สำเร็จการศึกษาอาชีวศึกษามีทักษะที่จำเป็นในศตวรรษที่ 21 ทักษะวิชาชีพ และทักษะชีวิต เป็นไปตามมาตรฐานคุณวุฒิอาชีวศึกษาแต่ละระดับการศึกษา สามารถประยุกต์ใช้ในการปฏิบัติงาน และการดำรงชีวิตอยู่ร่วมกับผู้อื่นได้อย่างมีความสุขตามปรัชญาของเศรษฐกิจพอเพียง และมีสุขภาวะที่ดี

1.3 ด้านคุณธรรม จริยธรรม และคุณลักษณะที่พึงประสงค์

ผู้สำเร็จการศึกษาอาชีวศึกษามีคุณธรรม จริยธรรม จรรยาบรรณวิชาชีพ เจตคติและกิจนิสัย ที่ดีภูมิใจและรักษาเอกลักษณ์ของชาติไทย เคารพกฎหมาย เคารพสิทธิของผู้อื่น มีความรับผิดชอบ ตามบทบาทหน้าที่ของตนเองตามระบอบประชาธิปไตยอันมีพระมหากษัตริย์ทรงเป็นประมุข มีจิตสาธารณะ และมีจิตสำนึกรักสิ่งแวดล้อม

มาตรฐานที่ 2 การจัดการอาชีวศึกษา

สถานศึกษามีครูที่มีคุณวุฒิการศึกษาและจำนวนตามเกณฑ์ที่กำหนดใช้หลักสูตรฐานสมรรถนะในการจัดการเรียนการสอนที่เน้นผู้เรียนเป็นสำคัญ และบริหารจัดการทรัพยากรของสถานศึกษามีประสิทธิภาพ มีความสำเร็จในการดำเนินการตามนโยบายสำคัญของหน่วยงานต้นสังกัดหรือหน่วยงานที่กำกับดูแล สถานศึกษาประกอบด้วยประเด็นการประเมิน ดังนี้

2.1 ด้านหลักสูตรอาชีวศึกษา

สถานศึกษาใช้หลักสูตรฐานสมรรถนะที่สอดคล้องกับความต้องการของผู้เรียน ชุมชน สถานประกอบการตลาดแรงงาน มีการปรับปรุงรายวิชาเดิม หรือกำหนดรายวิชาใหม่ หรือกลุ่มวิชาเพิ่มเติมให้ทันต่อการเปลี่ยนแปลงของเทคโนโลยีและความต้องการของตลาดแรงงาน โดยความร่วมมือกับสถานประกอบการหรือหน่วยงานที่เกี่ยวข้อง

2.2 ด้านการจัดการเรียนการสอนอาชีวศึกษา

สถานศึกษามีครูที่มีคุณวุฒิการศึกษาและมีจำนวนตามเกณฑ์ที่กำหนด ได้รับการพัฒนาอย่างเป็นระบบต่อเนื่องเพื่อเป็นผู้พร้อมทั้งด้านคุณธรรม จริยธรรมและความเข้มแข็งวิชาการและวิชาชีพ จัดการเรียนการสอนที่เน้นผู้เรียนเป็นสำคัญ ตอบสนองความต้องการของผู้เรียนทั้งวัยเรียนและวัยทำงาน ตามหลักสูตร มาตรฐานคุณวุฒิอาชีวศึกษาแต่ละระดับการศึกษา ตามระเบียบหรือบังคับเกี่ยวกับการจัดการศึกษาและการประเมินผลการเรียนของแต่ละหลักสูตร ส่งเสริม สนับสนุน กำกับดูแลให้ครูจัดการเรียนการสอนรายวิชาให้ถูกต้องครบถ้วน สมบูรณ์

2.3 ด้านการบริหารจัดการ

สถานศึกษาบริหารจัดการบุคลากร สภาพแวดล้อม ภูมิทัศน์ อาคารสถานที่ ห้องเรียน ห้องปฏิบัติการโรงฝึกงานศูนย์วิทยบริการ สื่อ แหล่งเรียนรู้ เทคโนโลยีสารสนเทศ ครุภัณฑ์และงบประมาณของสถานศึกษาที่มีอยู่อย่างเต็มศักยภาพและมีประสิทธิภาพ

2.4 ด้านการนำนโยบายสู่การปฏิบัติ

สถานศึกษามีความสำเร็จในการดำเนินการบริหารจัดการสถานศึกษา ตามนโยบายสำคัญที่หน่วยงานต้นสังกัดหรือหน่วยงานที่กำกับดูแลสถานศึกษามอบหมาย โดยความร่วมมือของผู้บริหาร ครู บุคลากรทางการศึกษาและผู้เรียนรวมทั้งการช่วยเหลือ ส่งเสริม สนับสนุนจากผู้ปกครอง ชุมชน สถานประกอบการและหน่วยงานที่เกี่ยวข้องทั้งภาครัฐและภาคเอกชน

มาตรฐานที่ 3 การสร้างสังคมแห่งการเรียนรู้

สถานศึกษาร่วมมือกับบุคคล ชุมชน องค์กรต่าง ๆ เพื่อสร้างสังคมแห่งการเรียนรู้มีการจัดทำนวัตกรรมสิ่งประดิษฐ์ งานสร้างสรรค์ งานวิจัย ประกอบด้วยประเด็นการประเมิน ดังนี้

3.1 ด้านความร่วมมือในการสร้างสังคมแห่งการเรียนรู้

สถานศึกษามีการสร้างความร่วมมือกับบุคคล ชุมชน องค์กรต่าง ๆ ทั้งในประเทศและต่างประเทศในการจัดการศึกษา การจัดการทรัพยากรทางการศึกษา กระบวนการเรียนรู้ การบริการทางวิชาการและวิชาชีพ โดยใช้เทคโนโลยีที่เหมาะสม เพื่อพัฒนาผู้เรียนและคนในชุมชนสู่สังคมแห่งการเรียนรู้

3.2 ด้านนวัตกรรม สิ่งประดิษฐ์งานสร้างสรรค์ งานวิจัย

สถานศึกษาส่งเสริมสนับสนุนให้มีการจัดทำนวัตกรรม สิ่งประดิษฐ์งานสร้างสรรค์ งานวิจัยโดยผู้บริหาร ครูบุคลากรทางการศึกษา ผู้เรียน หรือร่วมกับบุคคล ชุมชน องค์กรต่าง ๆ ที่สามารถนำไปใช้ประโยชน์ได้ตามวัตถุประสงค์และเผยแพร่สู่สาธารณชน

ส่วนที่ 3

ทิศทางและแนวทางการพัฒนา

การจัดการศึกษาวิทยาลัยการอาชีพสตึก

ตามยุทธศาสตร์ของสำนักงานคณะกรรมการการอาชีวศึกษา



วิสัยทัศน์

“มุ่งมั่นผลิตพัฒนากำลังคนให้มีคุณภาพและมาตรฐาน
วิชาชีพอย่างยั่งยืน”



พันธกิจ

1. จัดการศึกษาให้ทั่วถึงและเสมอภาคได้อย่างมีคุณภาพและได้มาตรฐานวิชาชีพ
2. สร้างเครือข่ายด้านพลังประชารัฐ
3. ส่งเสริมการวิจัย พัฒนา นวัตกรรม และสิ่งประดิษฐ์เพื่อพัฒนาอาชีพ
4. น้อมนำหลักปรัชญาของเศรษฐกิจพอเพียงมาเป็นแนวทางในการพัฒนาระบบบริหารจัดการ



ยุทธศาสตร์พัฒนาวิทยาลัยการอาชีพสตึก

แผนยุทธศาสตร์

แผนยุทธศาสตร์ที่ 1 ยกกระดับคุณภาพผู้เรียนเข้าสู่มาตรฐาน

1. โครงการเตรียมความพร้อมรับการประเมินองค์การมาตรฐานดีเด่น องค์การนักวิชาชีพในอนาคตแห่งประเทศไทย ระดับสถานศึกษา ประจำปีการศึกษา 2563
2. โครงการงานประชุมวิชาการองค์การนักวิชาชีพในอนาคตแห่งประเทศไทย ระดับสถานศึกษาการแข่งขันทักษะวิชาชีพและทักษะวิชาพื้นฐาน วิทยาลัยการอาชีพสตึก ประจำปีการศึกษา 2563
3. โครงการจัดทำแผนการพัฒนาองค์การนักวิชาชีพในอนาคตแห่งประเทศไทย ระดับสถานศึกษา วิทยาลัยการอาชีพสตึก ประจำปีการศึกษา 2563
4. โครงการการจัดนิทรรศการองค์การนักวิชาชีพในอนาคตแห่งประเทศไทย ระดับสถานศึกษา วิทยาลัยการอาชีพสตึก ประจำปีการศึกษา 2563
5. โครงการส่งเสริมประชาธิปไตยโดยการเลือกตั้งนายกองค์การนักวิชาชีพในอนาคตแห่งประเทศไทย ปีการศึกษา 2563

แผนยุทธศาสตร์ที่ 2 เพิ่มปริมาณผู้เรียนสายอาชีพให้เพียงพอต่อความต้องการของประเทศ

1. โครงการกีฬาปรองตอง สานสัมพันธ์พี่น้อง วิทยาลัยการอาชีพสตึก
2. โครงการแข่งขันกีฬากายในวิทยาลัยการอาชีพสตึก ประจำปีการศึกษา 2563
3. โครงการแข่งขันกีฬาระดับอาชีวศึกษาจังหวัดบุรีรัมย์ ประจำปีการศึกษา 2563
4. โครงการแข่งขันกีฬาระดับภาคตะวันออกเฉียงเหนือ ประจำปีการศึกษา 2563
5. โครงการแข่งขันกีฬาอาชีวศึกษา ระดับชาติ ประจำปีการศึกษา 2563

แผนยุทธศาสตร์ที่ 3 ส่งเสริมการมีส่วนร่วมจากทุกภาคส่วนในการจัดอาชีวศึกษา

1. โครงการแนะแนวนักเรียน นักศึกษาใหม่ ประจำปีการศึกษา 2563
2. โครงการปฐมนิเทศและทำสัญญากู้ยืมเงินกองทุนเงินให้กู้ยืมเพื่อการศึกษา สำหรับผู้กู้ยืม ประจำปีการศึกษา 2563
3. โครงการปฐมนิเทศนักเรียน นักศึกษาใหม่ ประจำปีการศึกษา 2563
4. โครงการติดตามผู้สำเร็จการศึกษา ประจำปีการศึกษา 2563
5. โครงการประชุมสัมมนาเครือข่ายครูแนะแนว ร่วมกับ สำนักเขตพื้นที่การศึกษาประถมศึกษา เขต 4
6. โครงการระดมทุนการศึกษาพัฒนานักเรียน นักศึกษา วิทยาลัยการอาชีพสตึก ประจำปีการศึกษา 2563
7. โครงการจัดปรับปรุงห้องสำนักงานแนะแนวฯ ประจำปี 2563
8. โครงการพัฒนาศักยภาพและบทบาทหน้าที่ของครูที่ปรึกษา
9. โครงการเยี่ยมบ้านนักเรียน นักศึกษา เพื่อลดปัญหาการออกกลางคันของผู้เรียนอาชีวศึกษา ประจำปีการศึกษา 2563
10. โครงการประชุมเครือข่ายผู้ปกครอง นักเรียน นักศึกษา เพื่อลดปัญหาการออกกลางคัน ประจำปีการศึกษา 2563
11. โครงการโฮมรูมนักเรียน นักศึกษา ประจำปีการศึกษา 2563
12. โครงการรณรงค์ต่อต้านยาเสพติดในสถานศึกษา ประจำปีการศึกษา 2563
13. โครงการตรวจสอบสารเสพติดนักเรียน นักศึกษาเพื่อพัฒนาเป็นสถานศึกษาสีขาว ประจำปีการศึกษา 2563
14. โครงการสร้างเครือข่ายภูมิคุ้มกันยาเสพติด 1 ตำรวจ 1 วิทยาลัย ประจำปีการศึกษา 2563
15. โครงการเฝ้าระวังจุดเสี่ยง เพื่อป้องกันและแก้ไขปัญหาในสถานศึกษา
16. โครงการอบรมแกนนำผู้บริหาร ครู นักเรียน และนักศึกษาแกนนำสถานศึกษาสีขาวฯ ประจำปีการศึกษา 2563

แผนยุทธศาสตร์ที่ 4 เพิ่มประสิทธิภาพบริหารจัดการให้มีมาตรฐานและคุณภาพโดยใช้หลักธรรมาภิบาล

1. โครงการส่งเสริมพระพุทธศาสนาและการเรียนธรรมศึกษาในสถานศึกษา
2. โครงการส่งเสริมพัฒนาคุณธรรม จริยธรรมในสถานศึกษา ยิ้ม ไหว้ ทักทาย ประจำปี 2563
3. โครงการวันปิยมหาราช ประจำปี 2563
4. โครงการกิจกรรมวันพ่อแห่งชาติ "5 ธันวาคม มหาราช" ประจำปีการศึกษา 2563
5. โครงการรณรงค์รักปลอดภัยในวัยรุ่น และการป้องกันโรคติดต่อทางเพศสัมพันธ์โรคเอดส์ให้กับนักเรียน นักศึกษา ประจำปีการศึกษา 2563
6. โครงการตรวจสอบสุขภาพนักเรียน นักศึกษาและบุคลากรวิทยาลัยการอาชีพสตึกประจำปีการศึกษา 2563
7. โครงการรณรงค์เนื่องในวันงดสูบบุหรี่โลก ปีการศึกษา 2563
8. โครงการจัดซื้อยาและเวชภัณฑ์ ประจำปีการศึกษา 2563
9. โครงการปรับปรุงและซ่อมแซมโรงอาหาร ประจำปีการศึกษา 2563
10. โครงการเตรียมความพร้อมรับการนิเทศสถานศึกษาปลอดภัย ปีการศึกษา 2563
11. โครงการอบรมการปฐมพยาบาลเบื้องต้น ปีการศึกษา 2563

กลยุทธ์ (Strategy)

1. พัฒนาคุณภาพผู้เรียนให้สอดคล้องกับตลาดแรงงานอาเซียน
2. ปรับปรุงระบบส่งเสริมและพัฒนาผู้เรียนให้มีค่านิยมและคุณลักษณะอันพึงประสงค์
3. เพิ่มศักยภาพการจัดการเรียนการสอนของครู
4. พัฒนาแหล่งเรียนรู้และสภาพแวดล้อมให้เอื้อต่อการเรียนรู้
5. เพิ่มขีดความสามารถในด้านนวัตกรรม สิ่งประดิษฐ์ งานสร้างสรรค์ และงานวิจัย
6. ระดมทรัพยากรเพื่อพัฒนาอาชีพศึกษากับเครือข่ายความร่วมมือ

เป้าประสงค์ (Goal)

1. ผู้เรียนได้รับโอกาสทางการศึกษา การฝึกอบรมวิชาชีพ ตรงตามความต้องการอย่างทั่วถึงและเสมอภาค
2. ผู้เรียนได้รับการพัฒนาองค์ความรู้ ทักษะวิชาชีพอย่างมีคุณภาพและได้มาตรฐาน
3. ขยายเครือข่ายความร่วมมือทางวิชาชีพ กับหน่วยงานทั้งภาครัฐและเอกชนให้มีส่วนร่วมในการจัดการศึกษาและการฝึกอบรมวิชาชีพพร้อมกัน
4. วิจัย พัฒนา นวัตกรรมและสิ่งประดิษฐ์ของคนรุ่นใหม่ที่เป็นประโยชน์ในการพัฒนาอาชีพให้กับชุมชน สังคม และประเทศชาติ
5. น้อมนำหลักปรัชญาของเศรษฐกิจพอเพียงมาประยุกต์ใช้เพื่อเป็นแนวทางในการบริหารจัดการสถานศึกษาอย่างมั่นคงและยั่งยืน

ส่วนที่ 4

กำหนดแผนงานเพื่อจัดแผนปฏิบัติการ

แผนพัฒนาคุณภาพการอาชีวศึกษา ระยะ 5 ปี (พ.ศ. 2564 - 2568)

วิทยาลัยการอาชีวศึกษา จังหวัดบุรีรัมย์

วิสัยทัศน์ “มุ่งมั่นผลิตพัฒนากำลังคนให้มีคุณภาพมาตรฐานวิชาชีพอย่างยั่งยืน”

พันธกิจ

1. จัดการศึกษาให้ทั่วถึงอย่างเสมอภาคมีคุณภาพและได้มาตรฐาน
2. สร้างเครือข่ายมวลชนประสานพลังประชารัฐ
3. ส่งเสริมการวิจัย พัฒนา นวัตกรรม และสิ่งประดิษฐ์เพื่อพัฒนาอาชีพ
4. น้อมนำหลักปรัชญาของเศรษฐกิจพอเพียงมาเป็นแนวทาง ในการบริหารจัดการ

ปรัชญา ความรู้ดี มีมือเด่น เน้นคุณธรรม ก้าวล้ำเทคโนโลยี

อัตลักษณ์ ทักษะอาชีพดี มีจิตอาสา

เอกลักษณ์ มีมือเด่น เน้นคุณธรรม

ยุทธศาสตร์/มาตรฐานอาชีวศึกษา การจัดการอาชีวศึกษา/ด้านผู้เรียนและผู้สำเร็จการศึกษาอาชีวศึกษา

ยุทธศาสตร์/ มาตรฐาน อาชีวศึกษา	กลยุทธ์/ตัวบ่งชี้	เป้าหมาย					โครงการ	งปม.					ผู้รับผิดชอบ		
		ปี 2564	ปี 2565	ปี 2566	ปี 2567	ปี 2568		ปี 2564	ปี 2565	ปี 2566	ปี 2567	ปี 2568			
มาตรฐาน		ค่าคะแนน	ค่าคะแนน	ค่าคะแนน	ค่าคะแนน	ค่าคะแนน									
1. ด้านผู้เรียน	1.1 ร้อยละของผู้เรียนที่มี	4	5	5	5	5	1. โครงการพัฒนาผู้เรียน การฝึกอบรมเชิงปฏิบัติการเทคโนโลยียานยนต์สมัยใหม่	5,000	5,500	6,000	6,500	7,000			ฝ่ายวิชาการ
และผู้สำเร็จ	ผลสัมฤทธิ์ทางการเรียน	คุณภาพ	คุณภาพ	คุณภาพ	คุณภาพ	คุณภาพ									
การศึกษา	เฉลี่ยสะสม 2.00 ขึ้นไป	ดี	ดีมาก	ดีมาก	ดีมาก	ดีมาก	2. โครงการปรับปรุงพื้นฐานการเรียนของผู้เรียน	15,000	15,500	16,000	16,500	17,000			ฝ่ายวิชาการ
อาชีวศึกษา							3. โครงการพัฒนาผู้เรียน การฝึกอบรมเชิงปฏิบัติการงานเครื่องยนต์แก๊ส	9,500	10,000	10,500	11,000	11,500			ฝ่ายวิชาการ
							4. โครงการพัฒนาผู้เรียนการฝึกอบรมเชิงปฏิบัติการงานเครื่องยนต์ดีเซล	5,000	5,500	6,000	6,500	7,000			ฝ่ายวิชาการ

ยุทธศาสตร์/มาตรฐานอาชีวศึกษา การจัดการอาชีวศึกษา/ด้านผู้เรียนและผู้สำเร็จการศึกษาอาชีวศึกษา

ยุทธศาสตร์/ มาตรฐาน อาชีวศึกษา	กลยุทธ์/ตัวบ่งชี้	เป้าหมาย					โครงการ	งบ.					ผู้รับผิดชอบ
		ปี 2564						ปี 2564	ปี 2565	ปี 2566	ปี 2567	ปี 2568	
		ค่าคะแนน	ปี 2565	ปี 2566	ปี 2567	ปี 2568							
มาตรฐาน 1. ด้านผู้เรียน	1.5 ร้อยละของผู้เรียนที่มี คะแนนเฉลี่ยจากการ ทดสอบการศึกษา ระดับชาติด้านอาชีวศึกษา (V-NET) ตั้งแต่ตั้งแต่ค่า คะแนนเฉลี่ยระดับชาติ ขึ้นไป กลุ่มวิชาภาษาอังกฤษ	ค่าคะแนน 5	ค่าคะแนน 5	ค่าคะแนน 5	ค่าคะแนน 5	ค่าคะแนน 5	1. โครงการวัน Christmas 2. โครงการจ้างครูต่างประเทศสอนภาษาอังกฤษ 3. โครงการเตรียมความพร้อมการแข่งขันทักษะภาษาอังกฤษ 4. โครงการฝึกทักษะสนทนาภาษาอังกฤษ(English for Conversation) 5. โครงการเข้าค่ายภาษาอังกฤษ English camp 6. โครงการมุมภาษาอังกฤษ 7. โครงการพัฒนาศักยภาพผู้เรียนด้านทักษะภาษาอังกฤษเพื่อการสื่อสาร 8. โครงการเขียนจดหมายภาษาอังกฤษ 9. โครงการแลกเปลี่ยนเรียนรู้การสื่อสารภาษาอังกฤษ 10. โครงการพัฒนาครูและบุคลากรทางการศึกษาสู่ประชาคมฯ 11. โครงการเตรียมความพร้อมสู่ประชาคมอาเซียน	10,000	10,500	11,000	11,500	12,000	ฝ่ายวิชาการ
1.6 ร้อยละของผู้เรียน ที่ผ่านเกณฑ์การทดสอบ มาตรฐานวิชาชีพของ สถาบันคุณวุฒิวิชาชีพ หรือหน่วยงานที่คณะกรรมการ ประกันคุณภาพภายใน การอาชีวศึกษารับรอง	ค่าคะแนน 4	ค่าคะแนน 4	ค่าคะแนน 5	ค่าคะแนน 5	ค่าคะแนน 5	1. โครงการทดสอบมาตรฐานวิชาชีพของสถาบันคุณวุฒิวิชาชีพ 2. โครงการพัฒนาระบบงานประกันคุณภาพภายในสถานศึกษา 3. โครงการจัดการรายงานการประเมินตนเอง(SAR)ของสถานศึกษา 4. โครงการนิเทศติดตามการประกันคุณภาพภายในแผนกวิชา 5. โครงการศึกษาดูงานระบบการประกันคุณภาพ 6. โครงการจัดทำแผนกลยุทธ์การประกันคุณภาพภายในสถานศึกษา	30,000	30,500	31,000	31,500	32,000	ฝ่ายวิชาการ	
		ค่าคะแนน 4	ค่าคะแนน 4	ค่าคะแนน 5	ค่าคะแนน 5	ค่าคะแนน 5		20,000	20,500	21,000	21,500	22,000	ฝ่ายแผนงานฯ
		ค่าคะแนน ดี	ค่าคะแนน ดี	ค่าคะแนน ดีมาก	ค่าคะแนน ดีมาก	ค่าคะแนน ดีมาก		20,000	20,500	21,000	21,500	22,000	ฝ่ายแผนงานฯ
		ค่าคะแนน ดี	ค่าคะแนน ดี	ค่าคะแนน ดีมาก	ค่าคะแนน ดีมาก	ค่าคะแนน ดีมาก		10,000	10,500	11,000	11,500	12,000	ฝ่ายแผนงานฯ
								20,000	20,500	21,000	21,500	22,000	ฝ่ายแผนงานฯ
								15,000	15,500	16,000	16,500	17,000	ฝ่ายแผนงานฯ
								15,000	16,000	16,500	17,000	17,500	ฝ่ายวิชาการ
								30,000	30,500	31,000	31,500	32,000	ฝ่ายวิชาการ
								20,000	20,500	21,000	21,500	22,000	ฝ่ายวิชาการ
								2,000	2,500	3,000	3,500	4,000	ฝ่ายวิชาการ
								20,000	20,500	21,000	21,500	22,000	ฝ่ายวิชาการ
								15,000	15,500	16,000	16,500	17,000	ฝ่ายวิชาการ
								15,500	16,000	16,500	17,000	17,500	ฝ่ายวิชาการ

ยุทธศาสตร์/มาตรฐานอาชีวศึกษา การจัดการอาชีวศึกษา/ด้านผู้เรียนและผู้สำเร็จการศึกษาอาชีวศึกษา

ยุทธศาสตร์/ มาตรฐาน อาชีวศึกษา	กลยุทธ์/ตัวบ่งชี้	เป้าหมาย					โครงการ	งบม.					ผู้รับผิดชอบ
		ปี 2564						ปี 2564	ปี 2565	ปี 2566	ปี 2567	ปี 2568	
		ค่าคะแนน	ปี 2564	ปี 2565	ปี 2566	ปี 2567							
มาตรฐาน 1. ด้านผู้เรียน	1.7 ร้อยละของผู้สำเร็จ	ค่าคะแนน	ค่าคะแนน	ค่าคะแนน	ค่าคะแนน	ค่าคะแนน	1. โครงการมอบใบประกาศนียบัตรผู้สำเร็จการศึกษา	30,000	30,500	31,000	35,000	40,000	ฝ่ายบริหารฯ
และผู้สำเร็จ	การศึกษาดูงานหลักสูตรเทียบ	5	5	5	5	5	2. โครงการปัจฉิมนิเทศก่อนสำเร็จการศึกษา	10,000	10,500	11,000	11,500	12,000	ฝ่ายพัฒนาฯ
การศึกษ	กับแรกเข้า	คุณภาพ	คุณภาพ	คุณภาพ	คุณภาพ	คุณภาพ	3. โครงการศูนย์กำลังคนอาชีวศึกษา	10,000	10,500	11,000	11,500	12,000	ฝ่ายแผนงานฯ
อาชีวศึกษา	1.8 ร้อยละของผู้สำเร็จ	ค่าคะแนน	ค่าคะแนน	ค่าคะแนน	ค่าคะแนน	ค่าคะแนน	1. โครงการปัจฉิมนิเทศก่อนสำเร็จการศึกษา	10,000	10,500	11,000	11,500	12,000	ฝ่ายพัฒนาฯ
	การศึกษาที่ไ้่างานทำหรือ	5	5	5	5	5	2. โครงการศูนย์กำลังคนอาชีวศึกษา	10,000	10,500	11,000	11,500	12,000	ฝ่ายแผนงานฯ
	ประกอบอาชีพอิสระหรือ	คุณภาพ	คุณภาพ	คุณภาพ	คุณภาพ	คุณภาพ	3. โครงการติดตามผู้สำเร็จการศึกษา	20,000	20,500	21,000	21,500	22,000	ฝ่ายพัฒนาฯ
		ดีมาก	ดีมาก	ดีมาก	ดีมาก	ดีมาก	4. โครงการแนะแนวนักเรียน นักศึกษาใหม่	58,500	59,000	59,500	60,000	60,500	ฝ่ายพัฒนาฯ
							5. โครงการพัฒนาระบบงานแนะแนว	20,000	20,500	21,000	21,500	22,000	ฝ่ายพัฒนาฯ
	1.9 ระดับความพึงพอใจของ	ค่าคะแนน	ค่าคะแนน	ค่าคะแนน	ค่าคะแนน	ค่าคะแนน	1. โครงการความร่วมมือระหว่างสถานประกอบการกับสถานศึกษา	10,000	10,500	11,000	11,500	12,000	ฝ่ายแผนงานฯ
	สถานประกอบการ หน่วยงาน	4	4	5	5	5	2. โครงการติดตามผู้สำเร็จการศึกษาและภาวะผู้มีงานทำ	4,000	4,500	5,000	5,500	6,000	ฝ่ายพัฒนาฯ
	หรือสถานศึกษา หรือผู้รับ	คุณภาพ	คุณภาพ	คุณภาพ	คุณภาพ	คุณภาพ							
	บริการที่มีต่อคุณภาพของ	ดี	ดี	ดีมาก	ดีมาก	ดีมาก							
	ผู้สำเร็จการศึกษา												
มาตรฐาน	2.1 ระดับคุณภาพการใช้และพัฒนา												
การจัดการเรียน	หลักสูตรฐานสมรรถนะรายวิชาที่สอดคล้อง	ค่าคะแนน	ค่าคะแนน	ค่าคะแนน	ค่าคะแนน	ค่าคะแนน	1. โครงการศึกษาดูงานนักศึกษาใหม่แผนกวิชาบัญชี	40,000	40,500	41,000	41,500	42,000	ฝ่ายวิชาการ
การสอนอาชีวศึกษา	ต้องกับความต้องการของสถาน	คุณภาพ	คุณภาพ	คุณภาพ	คุณภาพ	คุณภาพ	2. โครงการศึกษาดูงานนักศึกษาใหม่ เบ็ดเตล็ดกว้างๆ	15,000	15,500	16,000	16,500	17,000	ฝ่ายวิชาการ
	ประกอบการหรือประชาคมอาเซียน	ดีมาก	ดีมาก	ดีมาก	ดีมาก	ดีมาก	3. โครงการศึกษาดูงาน พิพิธภัณฑ์พระพุทธศาสนา	30,000	30,500	31,000	31,500	32,000	ฝ่ายวิชาการ
							นักศึกษาใหม่ แผนกวิชาคอมพิวเตอร์ฯ						

ยุทธศาสตร์/มาตรฐานอาชีวศึกษา การจัดการอาชีวศึกษา/ด้านผู้เรียนและผู้สำเร็จการศึกษาอาชีวศึกษา

ยุทธศาสตร์/ มาตรฐาน อาชีวศึกษา	กลยุทธ์/ตัวบ่งชี้	เป้าหมาย					โครงการ	งบม.					ผู้รับผิดชอบ	
		ปี						ปี 2564	ปี 2565	ปี 2566	ปี 2567	ปี 2568		
		2564	2565	2566	2567	2568								
มาตรฐาน จัดการอาชีวศึกษา							ทวิภาคีกลับจากฝึกประสบการณ์ในสถานประกอบการ							
3.1 ระดับคุณภาพในการ ปฏิบัติงานของคณะกรรมการ		ค่าคะแนน	ค่าคะแนน	ค่าคะแนน	ค่าคะแนน	ค่าคะแนน	1. โครงการประชุมคณะกรรมการสถานศึกษา	10,000	10,500	11,000	11,500	12,000	ฝ่ายบริหารฯ	
สถานศึกษาหรือวิทยาลัย		5	5	5	5	5	2. โครงการประเมินคุณภาพการปฏิบัติงาน ของคณะกรรมการสถานศึกษา	10,000	10,500	11,000	11,500	12,000	ฝ่ายบริหารฯ	
3.2 ระดับคุณภาพในการจัด ทำแผนการบริหารจัดการ		คุณภาพ	คุณภาพ	คุณภาพ	คุณภาพ	คุณภาพ	1. โครงการจัดทำแผนปฏิบัติการประจำปี	23,500	24,000	24,500	25,000	25,500	ฝ่ายแผนงานฯ	
สถานศึกษา		ดีมาก	ดีมาก	ดีมาก	ดีมาก	ดีมาก	2. การรายงานผลการปฏิบัติงาน ประจำปีของสถานศึกษา	10,000	10,500	11,000	11,500	12,000	ฝ่ายแผนงานฯ	
3.3 ระดับคุณภาพในการพัฒนา สถานศึกษาตามอัตลักษณ์		คุณภาพ	คุณภาพ	คุณภาพ	คุณภาพ	คุณภาพ	1. โครงการจัดทำแผนพัฒนาสถานศึกษา	10,000	10,500	11,000	11,500	12,000	ฝ่ายแผนงานฯ	
		5	5	5	5	5	2. โครงการจัดทำแผนยุทธศาสตร์ ของสถานศึกษา	10,000	10,500	11,000	11,500	12,000	ฝ่ายแผนงานฯ	
3.4 ระดับคุณภาพในการ บริหารงานและภาวะผู้นำของ ผู้บริหารสถานศึกษา		คุณภาพ	คุณภาพ	คุณภาพ	คุณภาพ	คุณภาพ	1. โครงการประชุมครู บุคลากร ประจำเดือน	2,000	2,500	3,000	3,500	4,000	ฝ่ายบริหารฯ	
		5	5	5	5	5	2. โครงการประชุมผู้ปกครองนักเรียน นักศึกษา	5,000	5,500	6,000	6,500	7,000	ฝ่ายพัฒนาฯ	
		ดีมาก	ดีมาก	ดีมาก	ดีมาก	ดีมาก	3. โครงการประเมินคุณภาพการ บริหารงานและภาวะผู้นำของสถานศึกษา	2,000	2,500	3,000	3,500	4,000	ฝ่ายบริหารฯ	

ยุทธศาสตร์/มาตรฐานอาชีวศึกษา การจัดการอาชีวศึกษา/ด้านผู้เรียนและผู้สำเร็จการศึกษาอาชีวศึกษา

ยุทธศาสตร์/ มาตรฐาน อาชีวศึกษา	กลยุทธ์/ตัวบ่งชี้	เป้าหมาย					โครงการ	งบม.					ผู้รับผิดชอบ
		ปี						ปี 2564	ปี 2565	ปี 2566	ปี 2567	ปี 2568	
		2564	2565	2566	2567	2568							
มาตรฐาน 3.5	ระดับคุณภาพในการ บริหารจัดการระบบฐานข้อมูล	ค่าคะแนน	ค่าคะแนน	ค่าคะแนน	ค่าคะแนน	ค่าคะแนน	1. โครงการพัฒนาระบบสารสนเทศ	15,000	15,500	16,000	16,500	17,000	ฝ่ายแผนงานฯ
จัดการอาชีวศึกษา	สารสนเทศของสถานศึกษา	5	5	5	5	5	เพื่อการจัดการเรียนรู้						
		คุณภาพ	คุณภาพ	คุณภาพ	คุณภาพ	คุณภาพ	2. โครงการพัฒนาระบบสารสนเทศ	15,000	15,500	16,000	16,500	17,000	ฝ่ายแผนงานฯ
		ดีมาก	ดีมาก	ดีมาก	ดีมาก	ดีมาก	ภายในสถานศึกษา						
		ค่าคะแนน	ค่าคะแนน	ค่าคะแนน	ค่าคะแนน	ค่าคะแนน	1. โครงการควบคุมภายในของสถานศึกษา	7,000	7,500	8,000	8,500	9,000	ฝ่ายแผนงานฯ
	3.6 ระดับความในกรบริหาร	5	5	5	5	5							
	ความเสี่ยง	คุณภาพ	คุณภาพ	คุณภาพ	คุณภาพ	คุณภาพ							
		ดีมาก	ดีมาก	ดีมาก	ดีมาก	ดีมาก							
		ค่าคะแนน	ค่าคะแนน	ค่าคะแนน	ค่าคะแนน	ค่าคะแนน	1. โครงการพัฒนาศักยภาพและบทบาท	5,000	5,500	6,000	6,500	7,000	ฝ่ายพัฒนาฯ
	3.7 ระดับคุณภาพในการจัด	5	5	5	5	5	ของครูที่ปรึกษา						
	ระบบดูแลผู้เรียน	คุณภาพ	คุณภาพ	คุณภาพ	คุณภาพ	คุณภาพ	2. โครงการออกเยี่ยมบ้านนักเรียน	20,000	20,500	21,000	21,500	22,000	ฝ่ายพัฒนาฯ
		ดีมาก	ดีมาก	ดีมาก	ดีมาก	ดีมาก	นักศึกษาและนักศึกษาศึกษาและผู้ปกครอง						
		ค่าคะแนน	ค่าคะแนน	ค่าคะแนน	ค่าคะแนน	ค่าคะแนน	3. โครงการระดมทุนการศึกษาวันไหว้ครู	10,000	10,500	11,000	11,500	12,000	ฝ่ายพัฒนาฯ
		5	5	5	5	5							
		คุณภาพ	คุณภาพ	คุณภาพ	คุณภาพ	คุณภาพ	4. โครงการพัฒนาระบบงานแนะแนว	25,000	25,500	26,000	26,500	27,000	ฝ่ายพัฒนาฯ
		ดีมาก	ดีมาก	ดีมาก	ดีมาก	ดีมาก	5. โครงการปัจฉิมนิเทศ ผู้สำเร็จการศึกษา	25,500	26,000	26,500	27,000	27,500	ฝ่ายพัฒนาฯ
		ค่าคะแนน	ค่าคะแนน	ค่าคะแนน	ค่าคะแนน	ค่าคะแนน	6. โครงการแนะแนวแก่นักเรียน	58,500	59,000	59,500	60,000	60,500	ฝ่ายพัฒนาฯ
		5	5	5	5	5	นักศึกษาใหม่ประจำปี						
		คุณภาพ	คุณภาพ	คุณภาพ	คุณภาพ	คุณภาพ	1. โครงการปรับปรุงภูมิทัศน์สถานศึกษา	900,000	900,500	901,000	901,500	902,000	ฝ่ายบริหารฯ
	3.8 ระดับคุณภาพในการพัฒนา	5	5	5	5	5							
	และดูแลสภาพแวดล้อมและ	คุณภาพ	คุณภาพ	คุณภาพ	คุณภาพ	คุณภาพ							
	ภูมิทัศน์ของสถานศึกษา	คุณภาพ	คุณภาพ	คุณภาพ	คุณภาพ	คุณภาพ							

ยุทธศาสตร์/มาตรฐานอาชีวศึกษา การจัดการอาชีวศึกษา/ด้านผู้เรียนและผู้สำเร็จการศึกษาอาชีวศึกษา

ยุทธศาสตร์/ มาตรฐาน อาชีวศึกษา	กลยุทธ์/ตัวบ่งชี้	เป้าหมาย					โครงการ	งบปม.					ผู้รับผิดชอบ															
		ปี 2564						ปี 2565						ปี 2566					ปี 2567					ปี 2568				
		ค่าคะแนน	ค่าคะแนน	ค่าคะแนน	ค่าคะแนน	ค่าคะแนน		ค่าคะแนน	ค่าคะแนน	ค่าคะแนน	ค่าคะแนน	ค่าคะแนน		ค่าคะแนน	ค่าคะแนน	ค่าคะแนน	ค่าคะแนน	ค่าคะแนน	ค่าคะแนน	ค่าคะแนน	ค่าคะแนน	ค่าคะแนน	ค่าคะแนน	ค่าคะแนน	ค่าคะแนน	ค่าคะแนน	ค่าคะแนน	
มาตรฐาน	5.1 ระดับคุณภาพในการบริหาร	ค่าคะแนน	ค่าคะแนน	ค่าคะแนน	ค่าคะแนน	ค่าคะแนน	7. โครงการเผยแพร่ผลงานวิจัย	10,000	10,500	11,000	11,500	12,000	ฝ่ายแผนงานฯ															
5. ด้านนวัตกรรม	จัดการโครงการ สิ่งประดิษฐ์	5	5	5	5	5	นวัตกรรม สิ่งประดิษฐ์																					
สิ่งประดิษฐ์	งานสร้างสรรค์ หรืองานวิจัยของ	คุณภาพ	คุณภาพ	คุณภาพ	คุณภาพ	คุณภาพ	8. โครงการจัดแสดงผลงานวิจัย	15,000	15,500	16,000	16,500	17,000	ฝ่ายแผนงานฯ															
งานสร้างสรรค์	ผู้เรียน	ดีมาก	ดีมาก	ดีมาก	ดีมาก	ดีมาก	นวัตกรรม สิ่งประดิษฐ์ของสถานศึกษา																					
ห้องงานวิจัย							9. โครงการจัดทำวารสารงานวิจัย	10,000	10,500	11,000	11,500	12,000	ฝ่ายแผนงานฯ															
	5.2 ระดับคุณภาพในการบริหาร	ค่าคะแนน	ค่าคะแนน	ค่าคะแนน	ค่าคะแนน	ค่าคะแนน	1. โครงการอบรมเชิงปฏิบัติการจัดทำวิจัย	13,000	15,000	20,000	20,000	20,000	ฝ่ายแผนงานฯ															
	จัดการนวัตกรรม สิ่งประดิษฐ์	5	5	5	5	5	2. โครงการอบรมเชิงปฏิบัติการจัดทำวิจัยในชั้นเรียน	15,000	15,500	16,000	16,500	17,000	ฝ่ายแผนงานฯ															
	งานสร้างสรรค์ หรืองานวิจัยของครู	คุณภาพ	คุณภาพ	คุณภาพ	คุณภาพ	คุณภาพ	3. โครงการจัดทำเอกสารเผยแพร่งานวิจัยและโครงการที่พัฒนาการเรียนการสอน	5,000	5,500	6,000	6,500	7,000	ฝ่ายแผนงานฯ															
มาตรฐาน	ข้อก้ำหนด																											
6. ด้านการปลูกฝังจิต	6.1 ระดับคุณภาพในการปลูกฝัง	ค่าคะแนน	ค่าคะแนน	ค่าคะแนน	ค่าคะแนน	ค่าคะแนน	1. โครงการวันป้อมทหาราช	1,500	1,500	2,000	2,000	2,000	ฝ่ายพัฒนาฯ															
สำนึกและเสริมสร้าง	จิตสำนึกด้านการรักษาดี เทิดทูน	5	5	5	5	5	2. โครงการวันวิชาการ	1,500	2,000	2,500	2,500	2,500	ฝ่ายพัฒนาฯ															
ความเป็นพลเมือง	พระมหากษัตริย์ ส่งเสริมการ	คุณภาพ	คุณภาพ	คุณภาพ	คุณภาพ	คุณภาพ	3. โครงการวันพ่อแห่งชาติ	10,500	11,000	11,500	12,000	12,500	ฝ่ายพัฒนาฯ															
และพลโลก	ปกครองระบอบประชาธิปไตยอันมี	ดีมาก	ดีมาก	ดีมาก	ดีมาก	ดีมาก	4. โครงการวันแม่แห่งชาติ	5,000	5,500	6,000	6,500	7,000	ฝ่ายพัฒนาฯ															
	พระมหากษัตริย์ทรงเป็นประมุข						5. โครงการอนุรักษ์และส่งเสริมประชาธิปไตย	3,000	3,500	4,000	4,500	5,000	ฝ่ายพัฒนาฯ															
	และทะนุบำรุงศาสนา ศิลปะ						6. โครงการเลือกตั้งองค์การวิชาชีพ	3,000	3,500	4,000	4,500	5,000	ฝ่ายพัฒนาฯ															
	วัฒนธรรม						7. โครงการวันลอยกระทง	5,000	5,500	6,000	6,500	7,000	ฝ่ายพัฒนาฯ															
							8. โครงการต้นกล้าหัวใจ วันสงกรานต์	3,000	3,500	4,000	4,500	5,000	ฝ่ายพัฒนาฯ															

ยุทธศาสตร์/มาตรฐานอาชีวศึกษา การจัดการอาชีวศึกษา/ด้านผู้เรียนและผู้สำเร็จการศึกษาอาชีวศึกษา

ยุทธศาสตร์/ มาตรฐาน อาชีวศึกษา	กลยุทธ์/ตัวบ่งชี้	เป้าหมาย					โครงการ	งบ.					ผู้รับผิดชอบ
		ปี						ปี					
		2564	2565	2566	2567	2568		2564	2565	2566	2567	2568	
มาตรฐาน 6. ด้านการปลูกฝังจิต สำนึกและเสริมสร้าง ความเป็นพลเมือง และพลโลก	6.2 ระดับคุณภาพในการปลูกฝัง จิตสำนึกด้านมารยาทอันดีงาม	ค่าคะแนน	ค่าคะแนน	ค่าคะแนน	ค่าคะแนน	ค่าคะแนน	1. โครงการวันสุนทรภู่ 10. โครงการเนื่องในวันอาสาทูต และแม่เทียนเจ้าพระยา 11. โครงการวันภาษาไทย	10,000	10,500	11,000	11,500	12,000	ฝ่ายพัฒนาฯ
	6.3 ระดับคุณภาพในการส่งเสริม	ค่าคะแนน	ค่าคะแนน	ค่าคะแนน	ค่าคะแนน	ค่าคะแนน	1. โครงการวันสิ่งแวดล้อมโลก 2. โครงการอนุรักษ์ธรรมชาติ และปลูกป่าลดโลกร้อน	1,500	2,000	3,000	2,000	3,000	ฝ่ายพัฒนาฯ
	6.3 ระดับคุณภาพในการส่งเสริม	4	4	5	5	5	1. โครงการอบรมภาวะผู้นำ 2. โครงการแข่งขันกีฬาเสกกีโยเน 3. โครงการแข่งขันกีฬาระดับภาคฯ	5,000	5,500	6,000	6,500	7,000	ฝ่ายพัฒนาฯ
	6.4 ระดับคุณภาพในการปลูก จิตสำนึกด้านปรัชญาเศรษฐกิจ พอเพียง	คุณภาพ	คุณภาพ	คุณภาพ	คุณภาพ	คุณภาพ	1. โครงการสวนเกษตรพอเพียง 2. โครงการสถานศึกษาคุณธรรม	28,000	28,500	29,000	29,500	30,000	ฝ่ายพัฒนาฯ
	6.4 ระดับคุณภาพในการปลูก จิตสำนึกด้านปรัชญาเศรษฐกิจ พอเพียง	ดี	ดี	ดีมาก	ดีมาก	ดีมาก		40,000	40,500	41,000	41,500	42,000	ฝ่ายพัฒนาฯ
	6.4 ระดับคุณภาพในการปลูก จิตสำนึกด้านปรัชญาเศรษฐกิจ พอเพียง	ค่าคะแนน	ค่าคะแนน	ค่าคะแนน	ค่าคะแนน	ค่าคะแนน	1. โครงการสวนเกษตรพอเพียง 2. โครงการสถานศึกษาคุณธรรม	10,000	10,500	11,000	11,500	12,000	ฝ่ายวิชาการ
	6.4 ระดับคุณภาพในการปลูก จิตสำนึกด้านปรัชญาเศรษฐกิจ พอเพียง	คุณภาพ	คุณภาพ	คุณภาพ	คุณภาพ	คุณภาพ		10,000	10,500	11,000	11,500	12,000	ฝ่ายพัฒนาฯ
	6.4 ระดับคุณภาพในการปลูก จิตสำนึกด้านปรัชญาเศรษฐกิจ พอเพียง	ดีมาก	ดีมาก	ดีมาก	ดีมาก	ดีมาก							
มาตรฐาน 7. ด้านการประกัน คุณภาพการศึกษา	7.1 ระดับคุณภาพในระบบประกัน คุณภาพการศึกษา	ค่าคะแนน	ค่าคะแนน	ค่าคะแนน	ค่าคะแนน	ค่าคะแนน	1. โครงการพัฒนาระบบงาน ประกันคุณภาพภายในสถานศึกษา 2. โครงการจัดทำรายงานการประเมิน	20,000	20,500	21,000	21,500	22,000	ฝ่ายแผนงานฯ
	7.1 ระดับคุณภาพในระบบประกัน คุณภาพการศึกษา	4	5	5	5	5		20,000	20,500	21,000	21,500	22,000	ฝ่ายแผนงานฯ
	7.1 ระดับคุณภาพในระบบประกัน คุณภาพการศึกษา	คุณภาพ	คุณภาพ	คุณภาพ	คุณภาพ	คุณภาพ		20,000	20,500	21,000	21,500	22,000	ฝ่ายแผนงานฯ

ยุทธศาสตร์/มาตรฐานอาชีวศึกษา การจัดการอาชีวศึกษา/ด้านผู้เรียนและผู้สำเร็จการศึกษาอาชีวศึกษา

ยุทธศาสตร์/ มาตรฐาน อาชีวศึกษา	กลยุทธ์/ตัวบ่งชี้	เป้าหมาย					โครงการ	งบม.					ผู้รับผิดชอบ
		ปี 2564	ปี 2565	ปี 2566	ปี 2567	ปี 2568		ปี 2564	ปี 2565	ปี 2566	ปี 2567	ปี 2568	
มาตรฐาน อาชีวศึกษา	8.6 ร้อยละของผู้สอนหลักสูตร วิชาชีพพระยະສັນที่ได้รับการพัฒนา	ค่าคะแนน	ค่าคะแนน	ค่าคะแนน	ค่าคะแนน	ค่าคะแนน	1. โครงการพัฒนาบุคลากรวิชาชีพพระยະສັນ	10,000	10,500	11,000	11,500	12,000	ฝ่ายวิชาการ
8. ด้านการจัดการ	วิชาชีพพระยະສັນที่ได้รับการพัฒนา	4	4	5	5	5							
ฝึกอบรมหลักสูตร		คุณภาพ		คุณภาพ	คุณภาพ	คุณภาพ							
วิชาชีพพระยະສັນ		ดี	ดี	ดีมาก	ดีมาก	ดีมาก							
	8.7 ระดับคุณภาพในการบริหาร	ค่าคะแนน	ค่าคะแนน	ค่าคะแนน	ค่าคะแนน	ค่าคะแนน	1. โครงการจัดทำแผนปฏิบัติการประจำปี	23,000	23,500	24,000	24,500	25,000	ฝ่ายแผนงานฯ
	การเงินและงบประมาณ	5	5	5	5	5							
		คุณภาพ	คุณภาพ	คุณภาพ	คุณภาพ	คุณภาพ							
		ดีมาก	ดีมาก	ดีมาก	ดีมาก	ดีมาก							
	8.8 ร้อยละของผู้สำเร็จการฝึกอบรม	ค่าคะแนน	ค่าคะแนน	ค่าคะแนน	ค่าคะแนน	ค่าคะแนน	1. โครงการฝึกอบรมวิชาชีพพระยະສັນ	30,000	30,500	31,000	31,500	32,000	ฝ่ายแผนงานฯ
	หลักสูตรวิชาชีพยະສັນที่มีผลการ	5	5	5	5	5	แก่ประชาชนผู้ด้อยโอกาส						
	ฝึกอบรม 2.00 ขึ้นไป	คุณภาพ	คุณภาพ	คุณภาพ	คุณภาพ	คุณภาพ	2. โครงการฝึกอบรมหลักสูตร	20,000	20,500	21,000	21,500	22,000	ฝ่ายวิชาการฯ
		ดีมาก	ดีมาก	ดีมาก	ดีมาก	ดีมาก	เสริมวิชาชีพ (แกนมัธยม/ประถม)						
							3. โครงการเปิดสอน ปวช. ในโรงเรียน	40,000	40,500	41,000	41,500	42,000	ฝ่ายวิชาการฯ
							มัธยมศึกษาสังกัด สพฐ.						
							4. โครงการฝึกอบรมวิชาชีพพระยະສັນ	40,000	40,500	41,000	41,500	42,000	ฝ่ายแผนงานฯ
							แก่ประชาชนทั่วไป						
							5. โครงการ 108 อาชีพ	20,000	20,500	21,000	21,500	22,000	ฝ่ายพัฒนาฯ
							6. โครงการฝึกอบรมวิชาชีพพระยະສັນ	100,500	101,000	101,500	102,000	102,500	ฝ่ายแผนงานฯ
							ในงานเปิดบ้านการอาชีพ (Open House)						

ยุทธศาสตร์/มาตรฐานอาชีวศึกษา การจัดการอาชีวศึกษา/ด้านผู้เรียนและผู้สำเร็จการศึกษาอาชีวศึกษา

ยุทธศาสตร์/ มาตรฐาน อาชีวศึกษา	กลยุทธ์/ตัวบ่งชี้	เป้าหมาย					โครงการ	งบม.					ผู้รับผิดชอบ
		ปี 2564	ปี 2565	ปี 2566	ปี 2567	ปี 2568		ปี 2564	ปี 2565	ปี 2566	ปี 2567	ปี 2568	
มาตรฐาน	8.9 ร้อยละของผู้สำเร็จการศึกษามีกรอบ ตามหลักสูตรเทียบกับแรกเข้า	ค่าคะแนน	ค่าคะแนน	ค่าคะแนน	ค่าคะแนน	ค่าคะแนน	1. โครงการมอบใบประกาศนียบัตรผู้สำเร็จ การศึกษาระยะสั้น	25,000	25,500	26,000	26,500	27,000	งานทะเบียน
8. ด้านการจัดการ	ตามหลักสูตรเทียบกับแรกเข้า	5	5	5	5	5	การฝึกอบรมหลักสูตรระยะสั้น						
ฝึกอบรมหลักสูตร	8.10 ระดับความพึงพอใจของผู้สำเร็จ	คุณภาพ	คุณภาพ	คุณภาพ	คุณภาพ	คุณภาพ	2. โครงการติดตามผู้สำเร็จการศึกษาระยะสั้น	4,000	4,500	5,000	5,500	6,000	ฝ่ายพัฒนา
วิชาชีพระยะสั้น	การฝึกอบรมที่มีต่อการนำความรู้ ความสามารถไปใช้ประโยชน์	ดีมาก	ดีมาก	ดีมาก	ดีมาก	ดีมาก	หลักสูตรระยะสั้น						
รวมยอดทั้งหมด								6,194,500	6,274,500	6,358,500	6,422,000	6,505,500	

ภาคผนวก

คำสั่งแต่งตั้งคณะกรรมการดำเนินการจัดทำแผน

พัฒนาการจัดการศึกษาของสถานศึกษา พ.ศ. 2564 – 2568

(แผนปฏิบัติการ 5 ปี)



บันทึกข้อความ

ส่วนราชการ ฝ่ายแผนงานและความร่วมมือ วิทยาลัยการอาชีพสตึก

ที่ ผผ.๔๓.๑/๐๔๓

วันที่ ๒๗ สิงหาคม ๒๕๖๓

เรื่อง ขออนุญาตแต่งตั้งคำสั่งคณะกรรมการดำเนินการจัดทำแผนพัฒนาการจัดการศึกษาของสถานศึกษา พ.ศ. ๒๕๖๔ - ๒๕๖๘ (แผนปฏิบัติราชการ ๕ ปี)

เรียน ผู้อำนวยการวิทยาลัยการอาชีพสตึก

ตามที่ งานวางแผนและงบประมาณ ฝ่ายแผนงานและความร่วมมือ ได้เตรียมจัดทำแผนพัฒนาการจัดการศึกษาของสถานศึกษา พ.ศ. ๒๕๖๔ - ๒๕๖๘ (แผนปฏิบัติราชการ ๕ ปี) เพื่อใช้เป็นแนวทางในการพัฒนาการเรียนการสอนและการบริหารสถานศึกษา ความละเอียดทราบแล้วนั้น

ในการนี้ เพื่อให้การดำเนินงานเป็นไปด้วยความเรียบร้อย งานวางแผนและงบประมาณ จึงขออนุญาตแต่งตั้งคำสั่งคณะกรรมการดำเนินการจัดทำแผนพัฒนาคุณภาพการอาชีวศึกษา ระยะ ๕ ปี รายละเอียดดังเอกสารแนบท้ายนี้

จึงเรียนมาเพื่อโปรดพิจารณา

(นางจिरาภรณ์ จามสิน)

หัวหน้างานวางแผนและงบประมาณ

เก็บ นอ.

เพื่อไปดำเนินการขออนุญาต/ลงนามคำสั่ง

๒๗ ส.ค.๖๓

๒๗ ส.ค.๖๓



คำสั่งวิทยาลัยการอาชีพสตึก

ที่ ศษส/ ๒๕๖๓

เรื่อง แต่งตั้งคณะกรรมการดำเนินการจัดทำแผนพัฒนาคุณภาพการอาชีวศึกษา
ระยะ ๕ ปี (พ.ศ. ๒๕๖๔ - ๒๕๖๘)

ด้วยวิทยาลัยการอาชีพสตึก สังกัด สำนักงานคณะกรรมการการอาชีวศึกษา มีความจำเป็นต้องจัดทำ
แผนพัฒนาคุณภาพการอาชีวศึกษา ระยะ ๕ ปี (พ.ศ.๒๕๖๔-๒๕๖๘) เพื่อใช้เป็นกรอบทิศทางการบริหารและจัดการ
อาชีวศึกษาของสถานศึกษา และเป็นส่วนหนึ่งของมาตรฐานการปฏิบัติงานและการบริหารงานอย่างเป็นระบบ
เพื่อขับเคลื่อนนโยบาย ยุทธศาสตร์ มาตรฐานการอาชีวศึกษา ให้บรรลุวัตถุประสงค์ตั้งไว้ เพื่อให้การจัดทำแผนพัฒนา
คุณภาพอาชีวศึกษา ดำเนินไปด้วยความเรียบร้อยอย่างมีประสิทธิภาพและสอดคล้องกับนโยบาย ของรัฐบาล และ
สำนักงานคณะกรรมการการอาชีวศึกษา กระทรวงศึกษาธิการ วิทยาลัยการอาชีพสตึก จึงขอแต่งตั้งคณะกรรมการจัดทำ
แผนพัฒนาคุณภาพอาชีวศึกษา ระยะ ๕ ปี (พ.ศ.๒๕๖๔-๒๕๖๘) ดังต่อไปนี้

๑. คณะกรรมการที่ปรึกษา

๑.๑	นายอนุกุล	เวศสุวรรณ	ประธานกรรมการ
๑.๒	นางวาสนา	นวลศรี	กรรมการผู้แทนครูหรือคณาจารย์
๑.๓	นางสุนันทา	บุญสา	กรรมการผู้แทนผู้ประกอบการ
๑.๔	นางสายเพชร	สายเจริญ	กรรมการผู้แทนองค์กรชุมชน
๑.๕	นายสมพร	บูรณะขจร	กรรมการผู้แทนองค์กรปกครองส่วนท้องถิ่น
๑.๖	นางสาวรุ่งรัตน์	พลพวง	กรรมการผู้แทนศิษย์เก่า
๑.๗	พระครูสิริธรรมเมธี		กรรมการผู้แทนพระภิกษุสงฆ์หรือผู้แทนองค์กรศาสนาอื่นในพื้นที่
๑.๘	พระศุภรักษ์	สบุญโต	กรรมการผู้แทนพระภิกษุสงฆ์หรือผู้แทนองค์กรศาสนาอื่นในพื้นที่
๑.๙	นายทรงเดช	เนตรรักษ์	กรรมการผู้แทนสถานประกอบการ
๑.๑๐	นางพิกุล	บูรณะขจร	กรรมการผู้แทนสถานประกอบการ
๑.๑๑	นายถาวร	พอสม	กรรมการผู้ทรงคุณวุฒิ
๑.๑๒	นายเพชร	ตันเกตุ	กรรมการผู้ทรงคุณวุฒิ
๑.๑๓	นายสมปอง	ศรีสง่า	กรรมการผู้ทรงคุณวุฒิ
๑.๑๔	นางธนิดา	ชื่นรัมย์	กรรมการผู้ทรงคุณวุฒิ
๑.๑๕	นางชมบุญ	ลาภอุปถัมภ์	ผู้อำนวยการวิทยาลัยการอาชีพสตึก กรรมการและเลขานุการ

มีหน้าที่ ให้คำปรึกษา และลงความเห็นชอบในแผนพัฒนาการศึกษา ระยะ ๕ ปี

๒. คณะกรรมการอำนวยการ

๒.๑	นางชมบุญ	ลาภอุปถัมภ์	ผู้อำนวยการ	ประธานกรรมการ
๒.๒	นายธีรกรณ์	พรเสนา	รองผู้อำนวยการ	รองประธานกรรมการ
๒.๓	นายชูศักดิ์	ช้วยชะ	รองผู้อำนวยการ	กรรมการ


๒.๔ นายอนัน...

๒.๔ นายอนัน	ทองสุขใส	รองผู้อำนวยการ	กรรมการ
๒.๕ นายชนิษฐา	จิณรัชช์	รองผู้อำนวยการ	กรรมการ
๒.๖ นางจิราภรณ์	งามชื่น	ครู คศ.๒	กรรมการและเลขานุการ

- มีหน้าที่**
๑. ให้คำปรึกษา แนะนำ สนับสนุน ในการจัดทำแผนพัฒนาการอาชีวศึกษา
ระยะ ๕ ปี (พ.ศ.๒๕๖๔-๒๕๖๘)
 ๒. อำนวยความสะดวกให้คณะกรรมการฝ่ายต่างๆ แก้ปัญหาฝ่ายต่างๆ เพื่อให้
การดำเนินงานลุล่วงไปด้วยดี
 ๓. ติดตามประเมินผลและแก้ไขปัญหาอุปสรรคในการจัดทำแผนพัฒนาการอาชีวศึกษา

**๓. คณะกรรมการดำเนินการจัดทำแผนพัฒนาคุณภาพอาชีวศึกษา ระยะ ๕ ปี ตามยุทธศาสตร์/มาตรฐานการ
อาชีวศึกษา พ.ศ. ๒๕๖๑**

๓.๑ นายธีรกรณ์	พรเสนา	รองผู้อำนวยการ	ประธานกรรมการ
๓.๒ นายชูศักดิ์	ชู่ชชะ	รองผู้อำนวยการ	กรรมการ
๓.๓ นายอนัน	ทองสุขใส	รองผู้อำนวยการ	กรรมการ
๓.๔ นายชนิษฐา	จิณรัชช์	รองผู้อำนวยการ	กรรมการ
๓.๕ นางวาสนา	นวลศรี	ครู คศ.๒	กรรมการ
๓.๖ นางจิราภรณ์	งามชื่น	ครู คศ.๒	กรรมการ
๓.๗ นางจิตรา	จิตตวิวัฒนา	ครู คศ.๒	กรรมการ
๓.๘ นายอนุชา	ชื่นจิตรชม	ครู คศ.๒	กรรมการ
๓.๙ นางจันทร์เพ็ญ	โลบุญ	ครู คศ.๒	กรรมการ
๓.๑๐ นายวัฒนา	พงษ์ชนะ	ครู คศ.๑	กรรมการ
๓.๑๑ นายสุริกานต์	เปี่ยมไพบูลย์	ครู คศ.๑	กรรมการ
๓.๑๒ นางสาวณิชา	แสงรัตนวงศ์	ครู คศ.๑	กรรมการ
๓.๑๓ นายวัชรพงษ์	เวศสุวรรณ	ครู คศ.๑	กรรมการ
๓.๑๔ นายวีระศักดิ์	บุญทันเสน	ครู คศ.๑	กรรมการ
๓.๑๕ นางพนิดา	บุญจันุเคราะห์กุล	ครู คศ.๑	กรรมการ
๓.๑๖ นางกัลยา	บุญทันเสน	ครู คศ.๑	กรรมการ
๓.๑๗ นางสาวกชพรรณ	สังข์น้อย	ครู คศ.๑	กรรมการ
๓.๑๘ ว่าที่ร.ต.บุญส่ง	นิเวศสวรรค์	พนักงานราชการ	กรรมการ
๓.๑๙ นางแพรวพรรณ	กิตติภูติกุล	พนักงานราชการ	กรรมการ
๓.๒๐ นายวิรัช	สายหยุด	พนักงานราชการ	กรรมการ
๓.๒๑ นายธนกฤต	สุวรรณกัญญา	พนักงานราชการ	กรรมการ
๓.๒๒ นายสวัสดิ์	จันทร์ราช	พนักงานราชการ	กรรมการ
๓.๒๓ นายจำรัส	พิมพ์ชาติ	พนักงานราชการ	กรรมการ
๓.๒๔ นายถือเดช	บุญโยดม	พนักงานราชการ	กรรมการ
๓.๒๕ นายเชษฐา	ตากกะโทก	พนักงานราชการ	กรรมการ
๓.๒๖ นางสาวแวววิมณฑ์	ไสย์แสง	พนักงานราชการ	กรรมการ
๓.๒๗ นายธนะศักดิ์	อาคมศิลป์	ครูพิเศษสอน	กรรมการ
๓.๒๘ นางสาวขวัญเรือน	นันทแสง	ครูพิเศษสอน	กรรมการ

 /๓.๒๙ นายผดุงศักดิ์....

๓.๒๙ นายผดุงศักดิ์	บุญเย็น	ครูพิเศษสอน	กรรมการ
๓.๓๐ นายนิพนธ์	โยวะ	ครูพิเศษสอน	กรรมการ
๓.๓๑ นางสาวรัชนีวรรณ	จันทร์ทา	ครูพิเศษสอน	กรรมการ
๓.๓๒ นายเนติราช	คำก้อน	ครูพิเศษสอน	กรรมการ
๓.๓๓ นายสุริยะ	นันทสุมาลย์	ครูพิเศษสอน	กรรมการ
๓.๓๔ นายสิทธิศักดิ์	ทันใจ	ครูพิเศษสอน	กรรมการ
๓.๓๕ นายกล้าณรงค์	แรงจบ	ครูพิเศษสอน	กรรมการ
๓.๓๖ นางสาวรุ่งอุบล	แดนโคตรम्म	ครูพิเศษสอน	กรรมการ
๓.๓๗ นายจตุรงค์	คงแสง	ครูพิเศษสอน	กรรมการ
๓.๓๘ นางสาวอรวรรณ	ชู่ยชะ	ครูพิเศษสอน	กรรมการ
๓.๓๙ นางสาวกชพรรณ	หลักหนองบัว	ครูพิเศษสอน	กรรมการ
๓.๔๐ นายสุชิตกุล	นามลย์	ครูพิเศษสอน	กรรมการ
๓.๔๑ นายเอกราช	ประทัด	ครูพิเศษสอน	กรรมการ
๓.๔๒ นายชวลิต	ผลยลาก	ครูพิเศษสอน	กรรมการ
๓.๔๓ นางสาวพิชญา	พรหมเอาะ	ครูพิเศษสอน	กรรมการ
๓.๔๔ นายบรรณพต	บุญโพก	ครูพิเศษสอน	กรรมการ
๓.๔๕ นายรัฐพงษ์	ตลาดขวัญ	ครูพิเศษสอน	กรรมการ
๓.๔๖ นายกิตติศักดิ์	แสงสุข	ครูพิเศษสอน	กรรมการ
๓.๔๗ นายสุวิจักขณ์	จันทร์สำราญ	ครูพิเศษสอน	กรรมการ
๓.๔๘ นางสาวอังคณากร	พลพา	ครูพิเศษสอน	กรรมการ
๓.๔๙ นายเกียรติศักดิ์	จันทร์ภาส	ครูพิเศษสอน	กรรมการ
๓.๕๐ นางสาวจรรมาศ	ยะบุญมี	ครูพิเศษสอน	กรรมการ
๓.๕๑ นางสาวจริยากร	โคกสุก	ครูพิเศษสอน	กรรมการ
๓.๕๒ นายธีระชัย	บุตรดี	ครูพิเศษสอน	กรรมการ
๓.๕๓ นางสาวสิริยากร	สุภาพล	ครูพิเศษสอน	กรรมการ
๓.๕๔ นายบัญชา	มาตี	ครูพิเศษสอน	กรรมการ
๓.๕๕ ว่าที่ร.ต.ทงชัย	อินทวงศ์	เจ้าหน้าที่ธุรการ	กรรมการ
๓.๕๖ นางสาวกาญจนา	ศรีเมือง	เจ้าหน้าที่ธุรการ	กรรมการ
๓.๕๗ นายอัสนี	บุญจงนุเคราะห์กุล	เจ้าหน้าที่ธุรการ	กรรมการ
๓.๕๘ นางสาววิภาวดี	วงศ์ตรี	เจ้าหน้าที่ธุรการ	กรรมการ
๓.๕๙ นางสาวธีรารักษ์	ปะลวันรัมย์	เจ้าหน้าที่ธุรการ	กรรมการ
๓.๖๐ นางสาวนวลละออ	ประยงค์โต	เจ้าหน้าที่ธุรการ	กรรมการ
๓.๖๑ นางสาวเสาวภา	พิมพ์หล้า	เจ้าหน้าที่ธุรการ	กรรมการ
๓.๖๒ นางทิพวรรณ	ยามรัมย์	เจ้าหน้าที่ธุรการ	กรรมการ
๓.๖๓ นางสาวจวีร์รัตน์	ปัตโต	เจ้าหน้าที่ธุรการ	กรรมการ
๓.๖๔ นางสาววราพร	พิมพ์หล้า	เจ้าหน้าที่ธุรการ	กรรมการ
๓.๖๕ นางสาววิลาสินี	แสงงาม	เจ้าหน้าที่ธุรการ	กรรมการ
๓.๖๖ นางสาวสายรักษ์	บุญพร้อม	เจ้าหน้าที่ธุรการ	กรรมการ
๓.๖๗ ว่าที่ ร.ต.อาคม	สิงงาม	เจ้าหน้าที่ธุรการ	กรรมการ
๓.๖๘ นางสาวนุจรี	กระจำจิต	เจ้าหน้าที่ธุรการ	กรรมการ

๓.๖๙ นางสาวสุกัญญา.....



๓.๖๙	นางสาวสุกัญญา	ยะบุญมี	เจ้าหน้าที่ธุรการ	กรรมการ
๓.๗๐	นางสาววิไลวรรณ	เพชรล้ำ	เจ้าหน้าที่ธุรการ	กรรมการ
๓.๗๑	นายวิษณุ	มาตรกลาง	เจ้าหน้าที่ธุรการ	กรรมการ
๓.๗๒	นางสาวปรียาพร	มณีแสง	เจ้าหน้าที่ธุรการ	กรรมการ
๓.๗๓	นางสาวสุภาวดี	แสงคำ	เจ้าหน้าที่ธุรการ	กรรมการ
๓.๗๔	นางจิราภรณ์	งามชื่น	หัวหน้างานวางแผนฯ	กรรมการและเลขานุการ
๓.๗๕	นางแพรวพรรณ	กิตติภูติกุล	ผู้ช่วยงานวางแผนฯ	กรรมการและผู้ช่วยเลขานุการ
๓.๗๖	นายอัสนี	บุญจงเคราะห์กุล	เจ้าหน้าที่งานวางแผนฯ	กรรมการและผู้ช่วยเลขานุการ
๓.๗๗	นางสาวสุนิรัตน์	ทองดั่ง	เจ้าหน้าที่งานวางแผนฯ	กรรมการและผู้ช่วยเลขานุการ

มีหน้าที่

๑. ขับเคลื่อนกรอบทิศทาง นโยบาย ยุทธศาสตร์ ไปสู่การจัดทำแผนพัฒนาการอาชีวศึกษา ระยะ ๕ ปี (พ.ศ. ๒๕๖๔-๒๕๖๘)
๒. วิเคราะห์สภาพแวดล้อมภายนอกและภายในของวิทยาลัย
๓. จัดทำแผนพัฒนาการศึกษาระยะ ๕ ปี พ.ศ. ๒๕๖๔-๒๕๖๘ ของวิทยาลัย (ฉบับร่าง)
๔. กำกับติดตามการปฏิบัติงานในแต่ละประเด็นยุทธศาสตร์/มาตรฐาน/โครงการ และกิจกรรมรวมทั้งตัวชี้วัดให้มีผลสัมฤทธิ์ของงานตามภารกิจของสถานศึกษา


๔. คณะกรรมการจัดทำรูปแบบแผนพัฒนาคุณภาพการอาชีวศึกษา ระยะ ๕ ปี

๓.๑	นายธีรภรณ์	พรเสนา	รองผู้อำนวยการ	ประธานกรรมการ
๓.๒	นายชูศักดิ์	ชู่ชะ	รองผู้อำนวยการ	กรรมการ
๓.๓	นายชูศักดิ์	ชู่ชะ	รองผู้อำนวยการ	กรรมการ
๓.๔	นายวีระศักดิ์	บุญทันเสน	หัวหน้างานพัสดุ	กรรมการ
๓.๔	นายทงชัย	อินทวงศ์	เจ้าหน้าที่งานพัสดุ	กรรมการ
๓.๕	นางจิราภรณ์	งามชื่น	หัวหน้างานวางแผนฯ	กรรมการและเลขานุการ
๓.๖	นายอัสนี	บุญจงเคราะห์กุล	เจ้าหน้าที่งานวางแผนฯ	กรรมการและผู้ช่วยเลขานุการ
๓.๗	นางสาวสุนิรัตน์	ทองดั่ง	เจ้าหน้าที่งานวางแผนฯ	กรรมการและผู้ช่วยเลขานุการ

มีหน้าที่ ประสานงานการจัดทำแผน ในแต่ละยุทธศาสตร์/มาตรฐาน เพื่อประมวลสาระแล้วจัดทำเป็น เอกสารแผนพัฒนาการอาชีวศึกษา ระยะ ๕ ปี (พ.ศ.๒๕๖๔-๒๕๖๘)

ให้ผู้ได้รับมอบหมายในหน้าที่ดังกล่าว ปฏิบัติหน้าที่ด้วยความเสียสละ วิริยะ อุตสาหะ เพื่อให้บรรลุเป้าหมาย และบังเกิดผลดีต่อทางราชการต่อไป

สั่ง ณ วันที่ ๒๗ เดือน สิงหาคม พ.ศ. ๒๕๖๓


 (นายชมบุญ ลาภอุปถัมภ์)
 ผู้อำนวยการวิทยาลัยการอาชีพสตึก