



จุดเน้น

“ยกระดับคุณภาพการจัดการอาชีวศึกษา
แบบองค์รวมโดยใช้พื้นที่เป็นฐาน”



SATUK INDUSTRIAL AND COMMUNITY EDUCATION COLLEGE

แผนปฏิบัติการ ประจำปีงบประมาณ พ.ศ.2565

วิทยาลัยการอาชีพสตึก
สำนักงานคณะกรรมการการอาชีวศึกษา
กระทรวงศึกษาธิการ

ความรู้ดี ฝีมือเด่น เน้นคุณธรรม ก้าวล้ำเทคโนโลยี



พระบรมราโชบายด้านการศึกษา ในหลวงรัชกาลที่ ๑๐

การศึกษาต้องมุ่งสร้างพื้นฐานให้แก่ผู้เรียน ๔ ด้าน

๑. มีทัศนคติที่ถูกต้องต่อบ้านเมือง

- ☀ มีทัศนคติที่ถูกต้องต่อบ้านเมือง
- ☀ ยึดมั่นในศาสนา
- ☀ มั่นคงในสถาบันพระมหากษัตริย์
- ☀ มีความเอื้ออาทรต่อครอบครัวและ ชุมชนของตน

๒. มีพื้นฐานชีวิตที่มั่นคง - มีคุณธรรม

- ☀ รู้จักแยกแยะสิ่งที่ผิด-ที่ถูกต้อง สิ่งชั่ว - สิ่งดี
- ☀ ปฏิบัติแต่สิ่งที่ชอบ สิ่งที่ดีงาม
- ☀ ปฏิเสธสิ่งที่ผิด สิ่งชั่ว
- ☀ ช่วยกันสร้างคนดีให้แก่อบ้านเมือง

๓. มีงานทำ - มีอาชีพ

- ☀ ต้องให้เด็กรักงาน สู้งาน ทำงานจนสำเร็จ
- ☀ อบรมให้เรียนรู้การทำงาน ให้สามารถเลี้ยงตัวและเลี้ยงครอบครัวได้

๔. เป็นพลเมืองที่ดี

- ☀ การเป็นพลเมืองดี เป็นหน้าที่ของทุกคน
- ☀ ครอบครัว-สถานศึกษาและสถานประกอบการต้องส่งเสริมให้ทุกคน มีโอกาสทำหน้าที่ เป็นพลเมืองดี
- ☀ การเป็นพลเมืองดี หมายถึง การมีน้ำใจ มีความเอื้ออาทร ต้องทำงาน อาสาสมัคร งานบำเพ็ญประโยชน์ “เห็นอะไรที่จะทำเพื่อบ้านเมืองได้ ก็ต้องทำ”

คำนำ

ตามบทบัญญัติของพระราชกฤษฎีกาว่าด้วยหลักเกณฑ์และวิธีการบริหารกิจการบ้านเมืองที่ดี พ.ศ. ๒๕๔๖ และที่แก้ไขเพิ่มเติม (มาตรา ๙ และมาตรา ๑๖) กำหนดให้ส่วนราชการและหน่วยงานของรัฐ จัดทำแผนปฏิบัติราชการประจำปี เพื่อให้การดำเนินงานขององค์กรบรรลุผลตามเป้าหมาย และการบริหาร งบประมาณเป็นไปอย่างมีประสิทธิภาพ รวมทั้งมีการติดตาม ประเมินผล และรายงานผลการปฏิบัติราชการได้ อย่างถูกต้องรวดเร็ว

วิทยาลัยการอาชีพสตึก อาชีวศึกษาจังหวัดบุรีรัมย์ สำนักงานคณะกรรมการการอาชีวศึกษา ได้จึงจัดทำแผนปฏิบัติราชการประจำปี พ.ศ.๒๕๖๕ นี้ขึ้น เพื่อให้การปฏิบัติ ราชการและการใช้จ่ายตาม งบประมาณจัดสรรของสำนักงานคณะกรรมการการอาชีวศึกษาให้เกิดประสิทธิผล มีประสิทธิภาพ และเกิด ผลสัมฤทธิ์ สอดคล้องกับยุทธศาสตร์ชาติ (พ.ศ. ๒๕๖๑ - ๒๕๘๐) แผนแม่บทภายใต้ยุทธศาสตร์ชาติ (แผนย่อยของแผนแม่บทภายใต้ยุทธศาสตร์ชาติ) แผนการปฏิรูปประเทศ (ฉบับปรับปรุง) แผนการปฏิรูป ประเทศด้านการศึกษา (ฉบับปรับปรุง) แผนพัฒนาเศรษฐกิจและสังคมแห่งชาติ ฉบับที่ ๑๒ พ.ศ. ๒๕๖๐ - ๒๕๖๔ แผนการศึกษาแห่งชาติ พ.ศ ๒๕๖๐ - ๒๕๗๙ เป้าหมายการพัฒนาที่ยั่งยืน (Sustainable Development Goals : SDGs) นโยบายรัฐบาล นโยบายและจุดเน้นของกระทรวงศึกษาธิการ และนโยบายและจุดเน้นการ ปฏิบัติราชการของสำนักงานคณะกรรมการการอาชีวศึกษา ตลอดจนยุทธศาสตร์ กระทรวงศึกษาธิการ และ แผนพัฒนาการอาชีวศึกษาของสำนักงานคณะกรรมการการอาชีวศึกษา

แผนปฏิบัติราชการประจำปีงบประมาณ พ.ศ. ๒๕๖๕ ของวิทยาลัยการอาชีพสตึก ฉบับนี้ จัดทำขึ้นเมื่อพระราชบัญญัติงบประมาณรายจ่ายประจำปีงบประมาณ พ.ศ. ๒๕๖๕ มีผลใช้บังคับเป็น กฎหมาย

วิทยาลัยการอาชีพสตึก อาชีวศึกษาจังหวัดบุรีรัมย์ สำนักงานคณะกรรมการการอาชีวศึกษา มีความคาดหวังว่าแผนปฏิบัติราชการประจำปีงบประมาณ พ.ศ.๒๕๖๕ ฉบับนี้ จะเป็นเครื่องมือสำคัญประการ หนึ่งสำหรับการนำนโยบาย ยุทธศาสตร์และบทบาทภารกิจ ของสำนักงานคณะกรรมการการอาชีวศึกษา ไปสู่การปฏิบัติและขับเคลื่อนการดำเนินงานให้มีความต่อเนื่อง บรรลุเป้าหมายและมีผลสัมฤทธิ์อย่างเป็น รูปธรรม

วิทยาลัยการอาชีพสตึก
อาชีวศึกษาจังหวัดบุรีรัมย์
สำนักงานคณะกรรมการการอาชีวศึกษา
พฤศจิกายน ๒๕๖๔

สารบัญ

| | หน้า |
|--|------|
| คำนำ | |
| บทนำ | ๑ |
| ๑. ความเป็นมาและความสำคัญ | ๒ |
| ๒. วัตถุประสงค์ | ๑ |
| ๓. กฎหมาย | ๑ |
| ๔. กรอบการกำหนดแผนปฏิบัติการ | |
| ส่วนที่ ๑ บทบัญญัติตามรัฐธรรมนูญแห่งราชอาณาจักรไทย พุทธศักราช ๒๕๖๐ | ๓ |
| ๑. บริบทเชิงยุทธศาสตร์ | ๓ |
| ๒. บริบทเชิงยุทธศาสตร์ | ๓ |
| ๓. บริบทเชิงนโยบาย | ๓ |
| ส่วนที่ ๒ ข้อมูลพื้นฐานของสถานศึกษา | ๑๑ |
| ๑. ข้อมูลทั่วไปของสถานศึกษา | ๑๑ |
| ๒. ข้อมูลด้านอาคารสถานที่ | ๑๕ |
| ๓. ข้อมูลบุคลากร และโครงสร้างการบริหารวิทยาลัยการอาชีพสตึก | ๑๖ |
| ส่วนที่ ๓ รายละเอียดแผนปฏิบัติการและแผนการใช้จ่าย ประจำปีงบประมาณ พ.ศ. ๒๕๖๕ | ๒๐ |
| ๑. แผนปฏิบัติการ ประจำปีงบประมาณ พ.ศ. ๒๕๖๕ | ๒๒ |
| (สรุปตามแผนงาน/ผลผลิต/โครงการ/รายการ ประเภทงบรายจ่าย และวงเงิน งบประมาณ) | |
| ๒. รายละเอียดโครงการพัฒนาผู้เรียนแผนปฏิบัติการ ประจำปีงบประมาณ พ.ศ. ๒๕๖๕ | ๒๔ |
| (สรุปตามแผนดี-แผนแต่ง/แผนการปฏิบัติงาน) | |
| ๓. รายละเอียดจัดสรรวัสดุฝึกแผนกวิชา ประจำปีงบประมาณ พ.ศ. ๒๕๖๕ | ๔๓ |
| (แผนปฏิบัติการ) | |
| ๔. รายละเอียดรายการครุภัณฑ์ แผนปฏิบัติการ ประจำปีงบประมาณ พ.ศ. ๒๕๖๕ | ๔๖ |
| (สรุปตามการมอบหมายหน่วยงานผู้รับผิดชอบ) | |
| ภาคผนวก | |
| ๑. แบบฟอร์มโครงการตามแผนปฏิบัติการ | |
| ๒. พระราชบัญญัติงบประมาณรายจ่ายประจำปีงบประมาณ พ.ศ. ๒๕๖๕ | |
| ๓. (ร่าง) ประกาศกระทรวงศึกษาธิการ เรื่อง นโยบายและจุดเน้นของกระทรวงศึกษาธิการ | |
| ประจำปีงบประมาณ พ.ศ. ๒๕๖๕ | |
| ๔. นโยบายและจุดเน้นการปฏิบัติการ ของสำนักงานคณะกรรมการการอาชีวศึกษา ปีงบประมาณ | |
| พ.ศ. ๒๕๖๕ | |

๑. ความเป็นมาและความสำคัญ

พระราชกฤษฎีกาว่าด้วยหลักเกณฑ์และวิธีการบริหารกิจการบ้านเมืองที่ดี พ.ศ. ๒๕๔๖ และพระราชกฤษฎีกาว่าด้วยหลักเกณฑ์และวิธีการบริหารกิจการบ้านเมืองที่ดี (ฉบับที่ ๒) พ.ศ. ๒๕๖๒

มาตรา ๙ กำหนดให้การบริหารราชการเพื่อให้เกิดผลสัมฤทธิ์ต่อภารกิจของรัฐให้ส่วนราชการปฏิบัติดังต่อไปนี้

(๑) ก่อนจะดำเนินการตามภารกิจใด ส่วนราชการต้องจัดทำแผนปฏิบัติราชการไว้เป็นการล่วงหน้า

(๒) การกำหนดแผนปฏิบัติราชการของส่วนราชการตาม (๑) ต้องมีรายละเอียดของขั้นตอนระยะเวลาและงบประมาณที่จะต้องใช้ในการดำเนินการของแต่ละขั้นตอน เป้าหมายของภารกิจ ผลสัมฤทธิ์ของภารกิจ และตัวชี้วัดความสำเร็จของภารกิจ

(๓) ส่วนราชการต้องจัดให้มีการติดตามและประเมินผลการปฏิบัติตามแผนปฏิบัติราชการตามหลักเกณฑ์และวิธีการที่ส่วนราชการกำหนดขึ้น ซึ่งต้องสอดคล้องกับมาตรฐานที่ ก.พ.ร. กำหนด

(๔) ในกรณีที่มีการปฏิบัติภารกิจหรือการปฏิบัติตามแผนปฏิบัติราชการเกิดผลกระทบต่อประชาชน ให้เป็นหน้าที่ของส่วนราชการที่จะต้องดำเนินการแก้ไขหรือบรรเทาผลกระทบนั้น หรือเปลี่ยนแผนปฏิบัติราชการให้เหมาะสม มาตรา ๑๖ ให้ส่วนราชการจัดทำแผนปฏิบัติราชการของส่วนราชการนั้นโดยจัดทำเป็นแผนห้าปี ซึ่งต้องสอดคล้องกับยุทธศาสตร์ชาติ แผนแม่บท แผนการปฏิรูปประเทศ แผนพัฒนาเศรษฐกิจและสังคมแห่งชาติ นโยบายของคณะรัฐมนตรีที่แถลงต่อรัฐสภา และแผนอื่นที่เกี่ยวข้อง ในแต่ละปีงบประมาณ ให้ส่วนราชการจัดทำแผนปฏิบัติราชการประจำปี โดยให้ระบุสาระสำคัญ เกี่ยวกับนโยบายการปฏิบัติราชการของส่วนราชการเป้าหมายและผลสัมฤทธิ์ของงาน รวมทั้งประมาณการ รายได้และรายจ่ายและทรัพยากรอื่นที่จะต้องใช้เสนอต่อรัฐมนตรีเพื่อความเห็นชอบ

ฯ ล ฯ

เพื่อให้เป็นไปตามบทบัญญัติของพระราชกฤษฎีกาว่าด้วยหลักเกณฑ์และวิธีการบริหารกิจการบ้านเมืองที่ดี พ.ศ. ๒๕๔๖ และพระราชกฤษฎีกาว่าด้วยหลักเกณฑ์และวิธีการบริหารกิจการบ้านเมืองที่ดี (ฉบับที่ ๒) พ.ศ. ๒๕๖๒ สำนักงานคณะกรรมการการอาชีวศึกษา จึงจัดทำแผนปฏิบัติราชการประจำปีขึ้น เพื่อให้การปฏิบัติราชการและการใช้จ่ายงบประมาณของสำนักงานคณะกรรมการการอาชีวศึกษามีประสิทธิภาพ และเกิดผลสัมฤทธิ์ สอดคล้องกับยุทธศาสตร์ชาติ (พ.ศ. ๒๕๖๑ - ๒๕๘๐) แผนแม่บทภายใต้ยุทธศาสตร์ชาติ (แผนย่อยของแผนแม่บทภายใต้ยุทธศาสตร์ชาติ) แผนการปฏิรูปประเทศ (ฉบับปรับปรุง) แผนการปฏิรูปประเทศด้านการศึกษา (ฉบับปรับปรุง) แผนพัฒนาเศรษฐกิจและสังคมแห่งชาติ ฉบับที่ ๑๒ พ.ศ. ๒๕๖๐ - ๒๕๖๔ แผนการศึกษาแห่งชาติ พ.ศ. ๒๕๖๐ - ๒๕๗๙ เป้าหมายการพัฒนาที่ยั่งยืน (Sustainable Development Goals : SDGs) นโยบายรัฐบาล นโยบายและจุดเน้นของกระทรวงศึกษาธิการ และนโยบายและจุดเน้นการปฏิบัติราชการของสำนักงานคณะกรรมการการอาชีวศึกษา ตลอดจนยุทธศาสตร์กระทรวงศึกษาธิการ และแผนพัฒนาการอาชีวศึกษาของสำนักงานคณะกรรมการการอาชีวศึกษา

๒. วัตถุประสงค์

๒.๑ เพื่อใช้เป็นกรอบแนวทางและเป้าหมายการดำเนินงานภาพรวมของสำนักงานคณะกรรมการ การอาชีวศึกษา ประจำปีงบประมาณ พ.ศ. ๒๕๖๕

๒.๒ เพื่อใช้เป็นเครื่องมือสำหรับการนำนโยบาย ยุทธศาสตร์และบทบาทภารกิจของสำนักงานคณะกรรมการการอาชีวศึกษา ไปสู่การปฏิบัติ

๒.๓ เพื่อให้การปฏิบัติราชการและการใช้จ่ายงบประมาณของสำนักงานคณะกรรมการการอาชีวศึกษา เป็นไปอย่างมีประสิทธิภาพ มีประสิทธิผล และเกิดผลสัมฤทธิ์อย่างเป็นรูปธรรม

๓. กฎหมาย

๓.๑ พระราชบัญญัติว่าด้วยหลักเกณฑ์และวิธีการบริหารกิจการบ้านเมืองที่ดี พ.ศ. ๒๕๔๖

๓.๒ พระราชบัญญัติว่าด้วยหลักเกณฑ์และวิธีการบริหารกิจการบ้านเมืองที่ดี (ฉบับที่ ๒) พ.ศ. ๒๕๖๒

๓.๓ พระราชบัญญัติการอาชีวศึกษา พ.ศ. ๒๕๕๑

๓.๔ พระราชบัญญัติงบประมาณรายจ่ายประจำปีงบประมาณ พ.ศ. ๒๕๖๕

ส่วนที่ ๑

กรอบการกำหนดแผนปฏิบัตินโยบาย

๑. บทบัญญัติตามรัฐธรรมนูญแห่งราชอาณาจักรไทย พุทธศักราช ๒๕๖๐

ตามรัฐธรรมนูญแห่งราชอาณาจักรไทย พุทธศักราช ๒๕๖๐ ซึ่งเป็นกฎหมายหลักในการปกครองประเทศ มีประเด็นสำคัญที่เกี่ยวกับการจัดการศึกษา การส่งเสริมและสนับสนุนการจัดการศึกษาและการเข้ารับบริการการศึกษาของประชาชน ได้แก่

หมวดหน้าที่ของปวงชนชาวไทย มาตรา ๕๐ (๔) บุคคลมีหน้าที่เข้ารับการศึกษาอบรมในการศึกษาภาคบังคับ

หมวดหน้าที่ของรัฐ มาตรา ๕๔ รัฐต้องดำเนินการให้เด็กทุกคนได้รับการศึกษาเป็นเวลาสิบสองปี ตั้งแต่ก่อนวัยเรียนจนจบการศึกษาภาคบังคับอย่างมีคุณภาพโดยไม่เก็บค่าใช้จ่าย รัฐต้องดำเนินการให้เด็กเล็กได้รับการดูแลและพัฒนาก่อนเข้ารับการศึกษาตามวรรคหนึ่ง เพื่อพัฒนาร่างกาย จิตใจ วินัย อารมณ์ สังคม และสติปัญญา ให้สมกับวัย โดยส่งเสริมและสนับสนุนให้องค์กรปกครองส่วนท้องถิ่นและภาคเอกชนเข้ามามีส่วนร่วมในการดำเนินการด้วย รัฐต้องดำเนินการให้ประชาชนได้รับการศึกษาตามความต้องการในระบบต่าง ๆ รวมทั้งส่งเสริมให้มีการเรียนรู้ตลอดชีวิตและจัดให้มีการร่วมมือระหว่างรัฐ องค์กรปกครองส่วนท้องถิ่นและภาคเอกชนในการจัดการศึกษาทุกระดับ โดยรัฐมีหน้าที่ดำเนินการ กำกับ ส่งเสริมและสนับสนุนให้การจัดการศึกษาดังกล่าวมีคุณภาพและได้มาตรฐานสากล ทั้งนี้ตามกฎหมายว่าด้วยการศึกษาแห่งชาติซึ่งอย่างน้อยต้องมีบทบัญญัติเกี่ยวกับการจัดทำแผนการศึกษาแห่งชาติและการดำเนินการและตรวจสอบการดำเนินการให้เป็นไปตามแผนการศึกษาแห่งชาติด้วยการศึกษาทั้งปวงต้องมุ่งพัฒนาผู้เรียนให้เป็นคนที่มีวินัย ภูมิใจในชาติ สามารถเชี่ยวชาญได้ตามความถนัดของตน และมีความรับผิดชอบต่อครอบครัว ชุมชน สังคม และประเทศชาติ ในการดำเนินการให้เด็กเล็กได้รับการดูแลและพัฒนาตามวรรคสอง หรือให้ประชาชนได้รับการศึกษาตามวรรคสาม รัฐต้องดำเนินการให้ผู้ขาดแคลนทุนทรัพย์ได้รับการสนับสนุนค่าใช้จ่ายในการจัดการศึกษาตามความถนัดของตนให้จัดตั้งกองทุนเพื่อใช้ในการช่วยเหลือผู้ขาดแคลนทุนทรัพย์เพื่อลดความเหลื่อมล้ำในการศึกษาและเพื่อส่งเสริมและพัฒนาคุณภาพ และประสิทธิภาพครู โดยให้รัฐจัดสรรงบประมาณให้แก่กองทุนหรือใช้ มาตรการหรือกลไกทางภาษีรวมทั้งการให้ผู้บริหารทรัพยากรสินเข้ากองทุนได้รับประโยชน์ในการลดหย่อนภาษีด้วย ทั้งนี้ตามที่กฎหมายบัญญัติซึ่งกฎหมายดังกล่าวอย่างน้อยต้องกำหนดให้การบริหารจัดการกองทุนเป็นอิสระและกำหนดให้มีการใช้จ่ายเงินกองทุนเพื่อบรรลุวัตถุประสงค์ดังกล่าว

๒. บริบทเชิงยุทธศาสตร์

๒.๑ ยุทธศาสตร์ชาติ (พ.ศ. ๒๕๖๑ - ๒๕๘๐)

- ๑) ยุทธศาสตร์ชาติด้านความมั่นคง
- ๒) ยุทธศาสตร์ชาติด้านการสร้างความสามารถในการแข่งขัน
- ๓) ยุทธศาสตร์ชาติด้านการพัฒนาและเสริมสร้างศักยภาพทรัพยากรมนุษย์
- ๔) ยุทธศาสตร์ชาติด้านการสร้างโอกาสและความเสมอภาคทางสังคม
- ๕) ยุทธศาสตร์ชาติด้านการสร้างการเติบโตบนคุณภาพชีวิตที่เป็นมิตรต่อสิ่งแวดล้อม
- ๖) ยุทธศาสตร์ชาติด้านการปรับสมดุลและพัฒนาระบบการบริหารจัดการภาครัฐ

๒.๒ แผนแม่บทภายใต้ยุทธศาสตร์ชาติ

- ๑) ประเด็นความมั่นคง
- ๒) ประเด็นการต่างประเทศ

- ๓) ประเด็นการเกษตร
- ๔) ประเด็นอุตสาหกรรมและบริการแห่งอนาคต
- ๕) ประเด็นการท่องเที่ยว
- ๖) ประเด็นพื้นที่และเมืองน่าอยู่อัจฉริยะ
- ๗) ประเด็นโครงสร้างพื้นฐาน ระบบโลจิสติกส์ และดิจิทัล
- ๘) ประเด็นผู้ประกอบการและวิสาหกิจขนาดกลางและขนาดย่อมยุคใหม่
- ๙) ประเด็นเขตเศรษฐกิจพิเศษ
- ๑๐) ประเด็นการปรับเปลี่ยนค่านิยมและวัฒนธรรม
- ๑๑) ประเด็นการพัฒนาศักยภาพคนตลอดช่วงชีวิต
- ๑๒) ประเด็นการพัฒนาการเรียนรู้
- ๑๓) ประเด็นการเสริมสร้างให้คนไทยมีสุขภาวะที่ดี
- ๑๔) ประเด็นศักยภาพการกีฬา
- ๑๕) ประเด็นพลังทางสังคม
- ๑๖) ประเด็นเศรษฐกิจฐานราก
- ๑๗) ประเด็นความเสมอภาคและหลักประกันทางสังคม
- ๑๘) ประเด็นการเติบโตอย่างยั่งยืน
- ๑๙) ประเด็นการบริหารจัดการน้ำทั้งระบบ
- ๒๐) ประเด็นการบริการประชาชนและประสิทธิภาพภาครัฐ
- ๒๑) ประเด็นการต่อต้านการทุจริตและประพฤติมิชอบ
- ๒๒) ประเด็นกฎหมายและกระบวนการยุติธรรม
- ๒๓) ประเด็นการวิจัยและพัฒนานวัตกรรม

๒.๓ แผนการปฏิรูปประเทศ (ฉบับปรับปรุง)

- ๑) ด้านการเมือง
- ๒) ด้านการบริหารราชการแผ่นดิน
- ๓) ด้านกฎหมาย
- ๔) ด้านกระบวนการยุติธรรม
- ๕) ด้านเศรษฐกิจ
- ๖) ด้านทรัพยากรธรรมชาติและสิ่งแวดล้อม
- ๗) ด้านสาธารณสุข
- ๘) ด้านสื่อสารมวลชนเทคโนโลยีสารสนเทศ
- ๙) ด้านสังคม
- ๑๐) ด้านพลังงาน
- ๑๑) ด้านการป้องกันและปราบปรามการทุจริตและประพฤติมิชอบ
- ๑๒) ด้านการศึกษา
- ๑๓) ด้านวัฒนธรรม กีฬา แรงงาน และการพัฒนาทรัพยากรมนุษย์

๒.๔ แผนการปฏิรูปประเทศด้านการศึกษา (ฉบับปรับปรุง)

- ๑) การปฏิรูปการสร้างโอกาสและความเสมอภาคทางการศึกษาตั้งแต่ระดับปฐมวัย

๒) การปฏิรูปการพัฒนาการจัดการเรียนการสอนสู่การเรียนรู้ฐานสมรรถนะเพื่อตอบสนองการเปลี่ยนแปลงในศตวรรษที่ ๒๑

๓) การปฏิรูปการปฏิรูปกลไกและระบบการผลิตและพัฒนาครูและบุคลากรทางการศึกษาให้มีคุณภาพมาตรฐาน

๔) การปฏิรูปการจัดอาชีวศึกษาระบบทวิภาคีและระบบอื่นๆ ที่เน้นการฝึกปฏิบัติอย่างเต็มรูปแบบ นำไปสู่การจ้างงานและการสร้างงาน

๕) การปฏิรูปบทบาทการวิจัยและระบบธรรมาภิบาลของสถาบันอุดมศึกษาเพื่อสนับสนุนการพัฒนา ประเทศไทยออกจากกับดักรายได้ปานกลางอย่างยั่งยืน

๒.๕ แผนพัฒนาเศรษฐกิจและสังคมแห่งชาติ ฉบับที่ ๑๒ พ.ศ. ๒๕๖๐ - ๒๕๖๔

- ๑) ยุทธศาสตร์การเสริมสร้างและพัฒนาศักยภาพทุนมนุษย์
- ๒) ยุทธศาสตร์การสร้างความเป็นธรรมและลดความเหลื่อมล้ำในสังคม
- ๓) ยุทธศาสตร์การสร้างความเข้มแข็งทางเศรษฐกิจและแข่งขันได้อย่างยั่งยืน
- ๔) ยุทธศาสตร์การเติบโตที่เป็นมิตรกับสิ่งแวดล้อมเพื่อการพัฒนาที่ยั่งยืน
- ๕) ยุทธศาสตร์การเสริมสร้างความมั่นคงแห่งชาติเพื่อการพัฒนาประเทศสู่ความมั่งคั่งและยั่งยืน
- ๖) ยุทธศาสตร์การบริหารจัดการในภาครัฐ การป้องกันการทุจริตประพฤติมิชอบ และธรรมาภิบาลในสังคมไทย
- ๗) ยุทธศาสตร์การพัฒนาโครงสร้างพื้นฐานและระบบโลจิสติกส์
- ๘) ยุทธศาสตร์การพัฒนาวิทยาศาสตร์ เทคโนโลยี วิจัย และนวัตกรรม
- ๙) ยุทธศาสตร์การพัฒนาภาค เมือง และพื้นที่เศรษฐกิจ
- ๑๐) ยุทธศาสตร์ความร่วมมือระหว่างประเทศเพื่อการพัฒนา

๒.๖ แผนการศึกษาแห่งชาติ พ.ศ. ๒๕๖๐ - ๒๕๗๙

- ๑) ยุทธศาสตร์การจัดการศึกษาเพื่อความมั่นคงของสังคมและประเทศชาติ
- ๒) ยุทธศาสตร์การผลิตและพัฒนากำลังคน การวิจัย และนวัตกรรม เพื่อสร้างขีดความสามารถในการแข่งขันของประเทศ
- ๓) ยุทธศาสตร์การพัฒนาศักยภาพคนทุกช่วงวัย และการสร้างสังคมแห่งการเรียนรู้
- ๔) ยุทธศาสตร์การสร้างโอกาส ความเสมอภาค และความเท่าเทียมทางการศึกษา
- ๕) ยุทธศาสตร์การจัดการศึกษาเพื่อสร้างเสริมคุณภาพชีวิตที่เป็นมิตรกับสิ่งแวดล้อม
- ๖) ยุทธศาสตร์การพัฒนาประสิทธิภาพของระบบบริหารจัดการศึกษา

๒.๗ เป้าหมายการพัฒนาที่ยั่งยืน (Sustainable Development Goals : SDGs)

เป้าหมายที่ ๔ สร้างหลักประกันว่าทุกคนมีการศึกษาที่มีคุณภาพอย่างเทียม และสนับสนุนโอกาสในการเรียนรู้ตลอดชีวิต

๓. บริบทเชิงนโยบาย

๓.๑ นโยบายรัฐบาล

ตามคำแถลงนโยบายของคณะรัฐมนตรี พลเอก ประยุทธ์ จันทร์โอชา นายกรัฐมนตรีแถลงต่อรัฐสภา

๓.๑.๑ นโยบายหลัก ๑๒ ด้าน

๑. การปกป้องและเชิดชูสถาบันพระมหากษัตริย์
๒. การสร้างความมั่นคงและความปลอดภัยของประเทศ และความสงบสุขของประเทศ

๓. การทำนุบำรุงศาสนา ศิลปะและวัฒนธรรม
๔. การสร้างบทบาทของไทยในเวทีโลก
๕. การพัฒนาเศรษฐกิจและความสามารถในการแข่งขันของไทย
๖. การพัฒนาพื้นที่เศรษฐกิจและการกระจายความเจริญสู่ภูมิภาค
๗. การพัฒนาสร้างความเข้มแข็งจากฐานราก
๘. การปฏิรูปกระบวนการเรียนรู้และการพัฒนาศักยภาพของคนไทยทุกช่วงวัย
๙. การพัฒนาระบบสาธารณสุขและหลักประกันทางสังคม
๑๐. การฟื้นฟูทรัพยากรธรรมชาติและการรักษาสิ่งแวดล้อมเพื่อสร้างการเติบโตอย่างยั่งยืน
๑๑. การปฏิรูปการบริหารจัดการภาครัฐ
๑๒. การป้องกันและปราบปรามการทุจริตและประพฤติมิชอบ และกระบวนการยุติธรรม

๓.๑.๒ นโยบายเร่งด่วน ๑๒ เรื่อง

๑. การแก้ไขปัญหาในการดำรงชีวิตของประชาชน
๒. การปรับปรุงระบบสวัสดิการและพัฒนาคุณภาพชีวิตของประชาชน
๓. มาตรการเศรษฐกิจเพื่อรองรับความผันผวนของเศรษฐกิจโลก
๔. การให้ความช่วยเหลือเกษตรกรและพัฒนานวัตกรรม
๕. การยกระดับศักยภาพของแรงงาน
๖. การวางรากฐานระบบเศรษฐกิจของประเทศสู่อนาคต
๗. การเตรียมคนไทยสู่ศตวรรษที่ ๒๑
๘. การแก้ไขปัญหาทุจริตและประพฤติมิชอบในวงราชการ ทั้งฝ่ายการเมืองและฝ่ายราชการประจำ
๙. การแก้ไขปัญหา ยาเสพติดและสร้างความสงบสุขในพื้นที่ชายแดนภาคใต้
๑๐. การพัฒนาระบบการให้บริการประชาชน
๑๑. การจัดเตรียมมาตรการรองรับภัยแล้งและอุทกภัย
๑๒. การสนับสนุนให้มีการศึกษา การรับฟังความเห็นของประชาชน และการดำเนินการ

เพื่อแก้ไขเพิ่มเติมรัฐธรรมนูญ

๓.๒ นโยบายและจุดเน้นของกระทรวงศึกษาธิการ

ตาม (ร่าง) ประกาศกระทรวงศึกษาธิการ เรื่อง นโยบายและจุดเน้นของกระทรวงศึกษาธิการ ปีงบประมาณ พ.ศ. ๒๕๖๕

ตามที่กระทรวงศึกษาธิการ ได้ออกประกาศกระทรวงศึกษาธิการ เรื่อง นโยบายการจัดการศึกษาของ กระทรวงศึกษาธิการ ปีงบประมาณ พ.ศ. ๒๕๖๔ – ๒๕๖๕ เมื่อวันที่ ๒๕ มิถุนายน พ.ศ. ๒๕๖๔ ไปแล้วนั้น

เนื่องจาก ในห้วงสถานการณ์การแพร่ระบาดโรคติดเชื้อไวรัสโคโรนา ๒๐๑๙ (COVID-๑๙) ซึ่งทำให้ ทุกคนต้องปรับเปลี่ยนชีวิตให้เข้ากับวิถีชีวิตใหม่ หรือ New Normal จึงมีความจำเป็นต้องปรับเปลี่ยนรูปแบบ การดำเนินการให้มีความปลอดภัยทั้งต่อตัวผู้เรียน ข้าราชการ ครูและบุคลากรทางการศึกษาให้เป็นไปด้วยความเรียบร้อย ดังนั้น จึงอาศัยอำนาจตามความในมาตรา ๘ และมาตรา ๑๒ แห่งพระราชบัญญัติระเบียบบริหารราชการกระทรวงศึกษาธิการ พ.ศ. ๒๕๔๖ รัฐมนตรีว่าการกระทรวงศึกษาธิการ จึงประกาศนโยบายและจุดเน้นของกระทรวงศึกษาธิการ ประจำปีงบประมาณ พ.ศ. ๒๕๖๕ ดังนี้

หลักการตามนโยบาย ประจำปีงบประมาณ พ.ศ. ๒๕๖๕

กระทรวงศึกษาธิการมุ่งมั่นดำเนินการภารกิจหลักตามแผนแม่บทภายใต้ยุทธศาสตร์ชาติ ๒๐ ปี (พ.ศ. ๒๕๖๑ - ๒๕๘๐) ในฐานะหน่วยงานเจ้าภาพขับเคลื่อนทุกแผนย่อยในประเด็น ๑๒ การพัฒนาการเรียนรู้ และแผนย่อยที่ ๓ ในประเด็น ๑๑ การพัฒนาศักยภาพคนตลอดช่วงชีวิต รวมทั้งแผนการปฏิรูปประเทศ ด้านการศึกษา (ฉบับปรับปรุง) และนโยบายรัฐบาลทั้งในส่วนนโยบายหลักด้านการปฏิรูปกระบวนการเรียนรู้ และการพัฒนาศักยภาพของคนไทยทุกช่วงวัย และนโยบายเร่งด่วน เรื่องการเตรียมคนไทยสู่ศตวรรษที่ ๒๑ นอกจากนี้ ยังสนับสนุนการขับเคลื่อนแผนแม่บทภายใต้ยุทธศาสตร์ชาติประเด็นอื่น ๆ แผนพัฒนาเศรษฐกิจ และสังคมแห่งชาติ ฉบับที่ ๑๒ (พ.ศ. ๒๕๖๐ - ๒๕๖๔) รวมทั้งนโยบายและแผนต่าง ๆ ที่เกี่ยวข้อง โดยคาดหวังว่าผู้เรียนทุกช่วงวัยจะได้รับการพัฒนาในทุกมิติ เป็นคนดี คนเก่ง มีคุณภาพ และมีความพร้อม ร่วมขับเคลื่อนการพัฒนาประเทศสู่ความมั่นคง มั่งคั่ง และยั่งยืน ดังนั้น ในการเร่งรัดการทำงานภาพรวม กระทรวงให้เกิด ผลสัมฤทธิ์เพื่อสร้างความเชื่อมั่น ความไว้วางใจให้กับสังคม และผลักดันให้การจัดการศึกษา มีคุณภาพและ ประสิทธิภาพในทุกมิติ กระทรวงศึกษาธิการจึงได้กำหนดหลักการสำคัญในการประกาศ นโยบายและจุดเน้น ของกระทรวงศึกษาธิการ ประจำปีงบประมาณ พ.ศ. ๒๕๖๕ ไว้ดังนี้

๑. สร้างความเชื่อมั่น ไว้วางใจให้กับสังคม โดยเฉพาะอย่างยิ่งผู้เรียนและประชาชน โดยให้ทุกหน่วยงานนำรูปแบบการทำงานโดยบูรณาการการทำงานร่วมกัน และปฏิบัติหน้าที่ด้วยความโปร่งใส ความรับผิดชอบ ความเป็นอันหนึ่งอันเดียวกัน

๒. สนับสนุนให้ผู้ปฏิบัติงานทุกคนดำเนินการตามภารกิจด้วยความรับผิดชอบต่อตนเอง องค์กร ประชาชนและประเทศชาติ โดยให้ความสำคัญกับการประสานความร่วมมือจากทุกภาคส่วน ผ่านกลไก การรับฟัง ความคิดเห็นมาประกอบการดำเนินงานที่เป็นประโยชน์ต่อการยกระดับคุณภาพการศึกษา

๓. ดำเนินการตามนโยบายของกระทรวงศึกษาธิการ ที่ได้ประกาศและแถลงนโยบายไว้แล้ว เมื่อวันที่ ๒๕ มิถุนายน พ.ศ. ๒๕๖๔ โดยมุ่งเน้นผลให้เกิดการเปลี่ยนแปลงของภาคการศึกษาที่จะก่อให้เกิดประโยชน์ต่อ ผู้เรียนและประชาชนอย่างมีนัยสำคัญ

นโยบายและจุดเน้นประจำปีงบประมาณ พ.ศ. ๒๕๖๕

๑. การจัดการศึกษาเพื่อความปลอดภัย

เร่งสร้างสถานศึกษาปลอดภัยเพื่อเพิ่มความเชื่อมั่นของสังคม และป้องกันจากภัยคุกคามในชีวิต รูปแบบใหม่ และภัยอื่น ๆ โดยมีการวางมาตรการด้านความปลอดภัยให้นักเรียน ครูและบุคลากร ในสถานศึกษาในรูปแบบต่าง ๆ เช่น จัดโครงการโรงเรียน Sandbox : Safety zone in school (SSS) หรือ การจัดการกิจกรรม Safety School Success จัดให้มีการฉีดวัคซีนเพื่อป้องกันโรคติดต่อ

๒. การยกระดับคุณภาพการศึกษา

๒.๑ เร่งจัดทำและพัฒนาร่างกรอบหลักสูตรการศึกษาขั้นพื้นฐาน พ.ศ. ... (หลักสูตรฐาน สมรรถนะ) โดยรับฟังความคิดเห็นจากผู้มีส่วนได้ส่วนเสีย ศึกษาวิเคราะห์วิจัยความเหมาะสมและ ความเป็นไปได้ก่อนการประกาศใช้หลักสูตรฯ ในเดือนเมษายน พ.ศ. ๒๕๖๕

๒.๒ มุ่งพัฒนาการจัดการเรียนการสอนประวัติศาสตร์และหน้าที่พลเมือง ให้มีความทันสมัย สอดรับกับวิถีใหม่ เหมาะสมกับวัยของผู้เรียน ควบคู่ไปกับการเรียนรู้ประวัติศาสตร์ของท้องถิ่นและ การเสริมสร้างวิถีชีวิตของความเป็นพลเมืองที่เข้มแข็ง

๒.๓ ส่งเสริมให้ความรู้ด้านการเงินและการออม (Financial Literacy) ให้กับผู้เรียน โดยบูรณาการ การทำงานร่วมกับหน่วยงานที่เกี่ยวข้อง เช่น กองทุนการออมแห่งชาติ (กอช.) ธนาคารกรุงศรี

อยุธยา ธนาคาร ออมสิน ผ่านโครงการต่าง ๆ เช่น โครงการสถานศึกษาส่งเสริมวินัยการออมกับ กอช. โครงการธนาคาร โรงเรียน และการเผยแพร่สื่อแอนิเมชันรอบรู้เรื่องเงิน

๒.๔ พัฒนาหลักสูตรอาชีวศึกษา แบบโมดูล (Modular System) ที่มีการบูรณาการ วิชาสามัญและ วิชาชีพในชุดวิชาอาชีพเดียวกัน เชื่อมโยงการจัดการอาชีวศึกษาทั้งในระบบ นอก ระบบ และ ระบบทวิภาคี รวมทั้งการจัดการเรียนรู้แบบต่อเนื่อง (Block Course) เพื่อสะสมหน่วยการเรียนรู้ (Credit Bank) ร่วมมือกับ สถานประกอบการในการจัดการอาชีวศึกษาอย่างเข้มข้นเพื่อการมีงานทำ

๒.๕ พัฒนาระบบการวัดและประเมินผลสัมฤทธิ์ของผู้เรียนอาชีวศึกษาทวิภาคีที่เหมาะสม ทั้งสมรรถนะหลัก (Score Skill) และสมรรถนะอาชีพ (Competency Skill) และการรับรองมาตรฐานอาชีพ ผู้สำเร็จอาชีวศึกษา รวมทั้ง เชื่อมโยงการเข้าสู่โลกอาชีพของผู้สำเร็จอาชีวศึกษากับหน่วยงานที่เกี่ยวข้อง ภายใต้อัตลาดนัตอาชีวศึกษา

๓. การสร้างโอกาส ความเสมอภาค และความเท่าเทียมทางการศึกษาทุกช่วงวัย

๓.๑ ดำเนินการสำรวจและติดตามเด็กตกหล่นและเด็กออกกลางคัน เพื่อนำเข้าสู่ระบบ การศึกษา โดยเฉพาะการศึกษาภาคบังคับ

๓.๒ มุ่งแก้ปัญหาคนพิการในวัยเรียนที่ไม่ได้รับการศึกษาเข้าสู่ระบบการศึกษา โดยการ ปักหมุด บ้านเด็กพิการทั่วประเทศ

๓.๓ ให้ความช่วยเหลือโรงเรียนห่างไกลกันดารได้มีโอกาสเรียนรู้ในยุคโควิด โดย การสร้างความพร้อมในด้านดิจิทัลและด้านอื่น ๆ

๓.๔ ดำเนินโครงการ Connex ED ร่วมกับมูลนิธิสานอนาคตการศึกษา คอนเน็กซ์อีดี (CONNEX ED Foundation) โดยระดมทุนแบบออนไลน์ Crowdfunding ภายใต้งานดำเนินงาน “ระบบระดมทุนเพื่อ การศึกษา CONNEXT ED Foundation Crowdfunding” เพื่อจัดหาคอมพิวเตอร์ โน้ตบุ๊กให้กับครูและ นักเรียน รวมทั้งความร่วมมือในการอบรม ICT ให้กับครูและบุคลากรทางการศึกษา และการพัฒนาคุณภาพ สถานศึกษา

๔. การศึกษาเพื่อพัฒนาทักษะอาชีพและเพิ่มขีดความสามารถในการแข่งขัน

๔.๑ ขับเคลื่อนศูนย์ความเป็นเลิศทางการอาชีวศึกษา (Excellent Center) และส่งเสริม การผลิตกำลังคนที่ตอบโจทย์การพัฒนาประเทศ

๔.๒ จัดฝึกอบรมอาชีพที่สอดคล้องกับตามความถนัด ความสนใจของนักเรียนพิการ (เด็ก ๑ คน ๑ อาชีพ) โดยบูรณาการความร่วมมือกับสถานประกอบการ และหน่วยงานต่าง ๆ ในการฝึกอบรม อาชีพ รวมทั้งมหาวิทยาลัยในการส่งต่อนักเรียนพิการให้มีการศึกษาในระดับที่สูงขึ้น

๔.๓ จัดตั้งศูนย์ให้คำปรึกษาการจัดตั้งธุรกิจ (ศูนย์ Start up) โดยเชื่อมโยงกับ กศน.ตำบล และ ศูนย์บ่มเพาะวิสาหกิจ จัดอบรมหลักสูตรวิชาชีพระยะสั้นฐานสมรรถนะ “Education to Employment : Vocational Boot Camp (E๒E)” Camp (E๒E)” ในทักษะอนาคต (Future Skills) ให้กับแรงงาน ที่กลับภูมิลำเนา ในช่วงสถานการณ์โควิด ๑๙

๔.๔ พัฒนาแอปพลิเคชัน เพื่อสนับสนุนช่างพันธุ์ R๒๐๒๒ ช่อมทั่วไทย โดยการนำร่อง ผ่าน การให้บริการของศูนย์ซ่อมสร้างเพื่อชุมชน (Fix it Center) ให้ครอบคลุมการให้บริการ แก่ประชาชน

๔.๕ ร่วมกันจัดฝึกอบรมอาชีพ โดยการ Up-Skill Re Skill และ New-Skill รวมทั้งสร้าง ช่องทางอาชีพในรูปแบบที่หลากหลายให้ครอบคลุมทุกกลุ่มเป้าหมายและผู้สูงอายุที่มีความสนใจ โดยมีการบูรณาการ ความร่วมมือระหว่างหน่วยงานที่เกี่ยวข้อง

๔.๖ ส่งเสริมการศึกษาเพื่อการพัฒนาที่ยั่งยืน เพื่อให้บรรลุเป้าหมาย SDGs และผลักดันการดำเนินการ ตามกรอบการดำเนินงานด้าน ESD

๕. การส่งเสริมสนับสนุนวิชาชีพครูและบุคลากรทางการศึกษา

๕.๑ พัฒนาระบบการประเมินตำแหน่งและวิทยฐานะของข้าราชการครูและบุคลากร ทางการศึกษา ระบบ Digital Performance Appraisal (DPA)

๕.๒ จัดสอบบรรจุครูในรูปแบบออนไลน์

๕.๓ พัฒนาสมรรถนะทางด้านเทคโนโลยีดิจิทัล โดยการจัดทำกรอบระดับสมรรถนะดิจิทัล (Digital Competency) สำหรับครูและบุคลากรทางการศึกษาระดับการศึกษาขั้นพื้นฐาน

๕.๔ ดำเนินการแก้ไขปัญหาหนี้สินครูและบุคลากรทางการศึกษาทั้งระบบ ควบคู่กับการให้ความรู้ ด้านการวางแผนและการสร้างวินัยด้านการเงินและการออม

๖. การพัฒนาระบบราชการและการบริการภาครัฐยุคดิจิทัล

๖.๑ พัฒนาระบบสารสนเทศโดยใช้เทคโนโลยีสารสนเทศที่ทันสมัย ในการจัดระบบทะเบียนประวัติของข้าราชการครูและบุคลากรทางการศึกษาอิเล็กทรอนิกส์

๖.๒ ปรับปรุงแนวทางการจัดสรรเงินค่าเครื่องแบบนักเรียนและอุปกรณ์การเรียนผ่าน “แอปเป่าตัง” ของกรมบัญชีกลางไปยังผู้ปกครองโดยตรง

๗. การขับเคลื่อนกฎหมายการศึกษา

จัดทำกฎหมายลำดับรองเพื่อรองรับพระราชบัญญัติการศึกษาแห่งชาติ พ.ศ. ควบคู่กับการสร้างการรับรู้ให้กับประชาชนได้รับทราบถึงพระราชบัญญัติการศึกษาแห่งชาติ พ.ศ.ฉบับใหม่

แนวทางการขับเคลื่อนนโยบายสู่การปฏิบัติ

๑. ให้ส่วนราชการ หน่วยงานในสังกัดกระทรวงศึกษาธิการ นำนโยบายและจุดเน้นของกระทรวงศึกษาธิการ ประจำปีงบประมาณ พ.ศ. ๒๕๖๕ ข้างต้น เป็นกรอบแนวทางในการจัดการศึกษา โดย ดำเนินการจัดทำแผนและงบประมาณรายจ่ายประจำปีงบประมาณ พ.ศ. ๒๕๖๕

๒. ให้มีคณะกรรมการติดตาม ประเมินผล และรายงานการขับเคลื่อนนโยบายการจัดการศึกษาของกระทรวงศึกษาธิการ สู่การปฏิบัติระดับพื้นที่ ทำหน้าที่ตรวจราชการ ติดตาม ประเมินผลในระดับนโยบาย และจัดทำรายงานเสนอต่อรัฐมนตรีว่าการกระทรวงศึกษาธิการ และคณะกรรมการติดตาม ตรวจสอบ และ ประเมินผลการจัดการศึกษาของกระทรวงศึกษาธิการ ทราบตามลำดับ

๓. กรณีมีปัญหาในเชิงพื้นที่หรือข้อขัดข้องในการปฏิบัติงาน ให้คณะกรรมการศึกษาธิการจังหวัด ดำเนินการบริหารจัดการในการแก้ไขปัญหาและข้อขัดข้อง พร้อมทั้งรายงานต่อคณะกรรมการฯ ตามข้อ ๒

๔. สำหรับภารกิจของส่วนราชการหลักและหน่วยงานที่ปฏิบัติในลักษณะงานในเชิงหน้าที่ (Function) งานในเชิงยุทธศาสตร์ (Agenda) และงานในเชิงพื้นที่ (Area) ซึ่งได้ดำเนินการอยู่ก่อนแล้ว หากมีความสอดคล้องกับหลักการนโยบายและจุดเน้นของกระทรวงศึกษาธิการ ปีงบประมาณ พ.ศ. ๒๕๖๕ ข้างต้น ให้ถือเป็นหน้าที่ของส่วนราชการหลักและหน่วยงานที่เกี่ยวข้องต้องเร่งรัด กำกับ ติดตาม ตรวจสอบ ให้การดำเนินการเกิดผลสำเร็จ และมีประสิทธิภาพอย่างเป็นรูปธรรม ทั้งนี้ ตั้งแต่วันที่ ๑ ตุลาคม พ.ศ. ๒๕๖๔ เป็นต้นไป ประกาศ ณ วันที่ ตุลาคม พ.ศ. ๒๕๖๔ นางสาวตรีนุช เทียนทอง รัฐมนตรีว่าการกระทรวงศึกษาธิการ

ทั้งนี้ ตั้งแต่วันที่ ๑ ตุลาคม พ.ศ. ๒๕๖๔ เป็นต้นไป

ประกาศ ณ วันที่ ตุลาคม พ.ศ. ๒๕๖๔

**๓.๓ นโยบายและจุดเน้นการปฏิบัติราชการ ของสำนักงานคณะกรรมการการอาชีวศึกษา
ปีงบประมาณ พ.ศ. ๒๕๖๕**

จุดเน้น : “ยกระดับคุณภาพการจัดการอาชีวศึกษา แบบองค์รวมโดยใช้พื้นที่เป็นฐาน”
ประเด็นนโยบายและการขับเคลื่อนจุดเน้น

๑. การจัดการศึกษาเพื่ออาชีพและสร้างขีดความสามารถในการแข่งขันของประเทศ

๑.๑ ขับเคลื่อนศูนย์บริหารเครือข่ายการผลิตและพัฒนากำลังคนอาชีวศึกษา(Center of Vocational Manpower Networking Management : CVM) และความเป็นเลิศทางการอาชีวศึกษา (Excellent Center) เพื่อการพัฒนากำลังคนตามบริบทเชิงพื้นที่เขตพัฒนาพิเศษภาคตะวันออก (EEC) และ การพัฒนาเศรษฐกิจและอุตสาหกรรมของประเทศ

๑.๒ พัฒนาทักษะและสมรรถนะวิชาชีพกำลังคน (Up-skill , Re-skill)

๑.๓ ยกระดับความร่วมมือในการจัดการอาชีวศึกษากับภาคเอกชนและสถาน

ประกอบการ

๒. การยกระดับพัฒนาคุณภาพการจัดการอาชีวศึกษาในระดับพื้นที่

๒.๑ ยกระดับคุณภาพอาชีวศึกษาแบบองค์รวมโดยใช้พื้นที่เป็นฐานในภาพรวมของจังหวัด โดยใช้ Big Data กำลังคนในพื้นที่

๒.๒ ขับเคลื่อนการดำเนินงานศูนย์อาชีวศึกษาทวิภาคีเขตพื้นที่ เพื่อการยกระดับคุณภาพ อาชีวศึกษาแบบองค์รวม

๒.๓ ยกระดับการดำเนินงานศูนย์ซ่อมสร้างเพื่อชุมชน (Fixit Center) และเพิ่มประสิทธิภาพ แอปพลิเคชันช่างอาชีวะ “ช่างพันธุ์ R อาชีวะซ่อมทั่วไทย”

๒.๔ พัฒนาหลักสูตรและกระบวนการจัดการเรียนรู้ตามกรอบคุณวุฒิแห่งชาติ การสะสมหน่วยการเรียนรู้ (Credit Bank) และการต่อยอดองค์ความรู้และสมรรถนะใหม่ หรืออาชีพใหม่ (New Job/Future Job)

๒.๕ พัฒนาทักษะวิชาชีพผู้เรียนอาชีวศึกษาผ่านการฝึกประสบการณ์และการปฏิบัติงานจริง

๒.๖ ขยายโอกาสทางการศึกษาด้านอาชีวศึกษาให้กับเยาวชน ผู้ด้อยโอกาส และผู้พิการอย่างครอบคลุมเสมอภาค และเท่าเทียมกัน

๒.๗ พัฒนาศักยภาพครูและบุคลากรอาชีวศึกษาให้มีสมรรถนะ ในการใช้และสร้างนวัตกรรม การเรียนรู้ที่ทันสมัยในโลกดิจิทัลและโลกอนาคต

๒.๘ ยกระดับโครงการห้องเรียนอาชีพที่ผู้เรียนสายสามัญสามารถนำหน่วยกิตไปใช้ในการศึกษาต่อ สายอาชีพหรือนำไปสู่การประกอบอาชีพได้

ส่วนที่ ๒ ข้อมูลพื้นฐาน

๑. ข้อมูลทั่วไปของสถานศึกษา

๑.๑ ความเป็นมาของวิทยาลัยการอาชีพสตึก

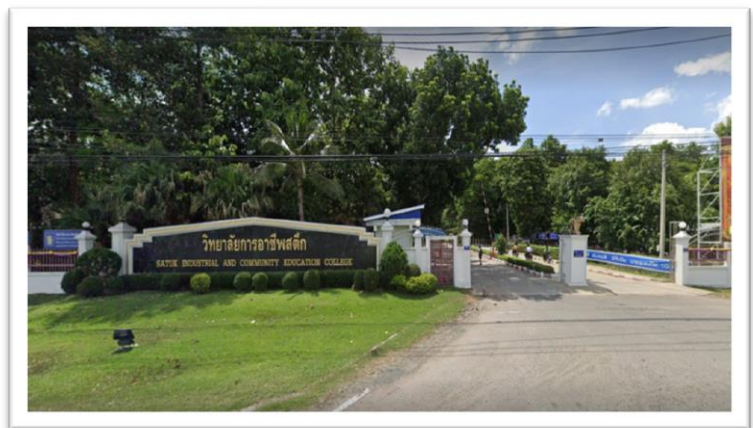
ตามที่กระทรวงศึกษาธิการพิจารณาเห็นควรให้ขยายการศึกษาระดับอาชีวศึกษาให้กว้างขวางยิ่งขึ้นเพื่อสอดคล้องเพียงพอกับความต้องการ ของประชาชน ในชนบท และตรงกับความต้องการของตลาดแรงงาน ในท้องถิ่นรวมทั้งต้องการพัฒนาเศรษฐกิจและสังคมส่วนรวมของประเทศ จึงได้จัดตั้ง วิทยาลัยการอาชีพสตึก ขึ้นเพื่อจัดการศึกษาและฝึกอบรมวิชาชีพทุกระดับและประเภทวิชาที่ขาดแคลน ซึ่งเป็นความต้องการ ของท้องถิ่น รวมทั้งของประเทศ อันจะเป็นการเสริมสร้างและพัฒนากำลังคนของประเทศให้มีคุณภาพชีวิต ที่ดียิ่งขึ้นตามนโยบายของรัฐบาล



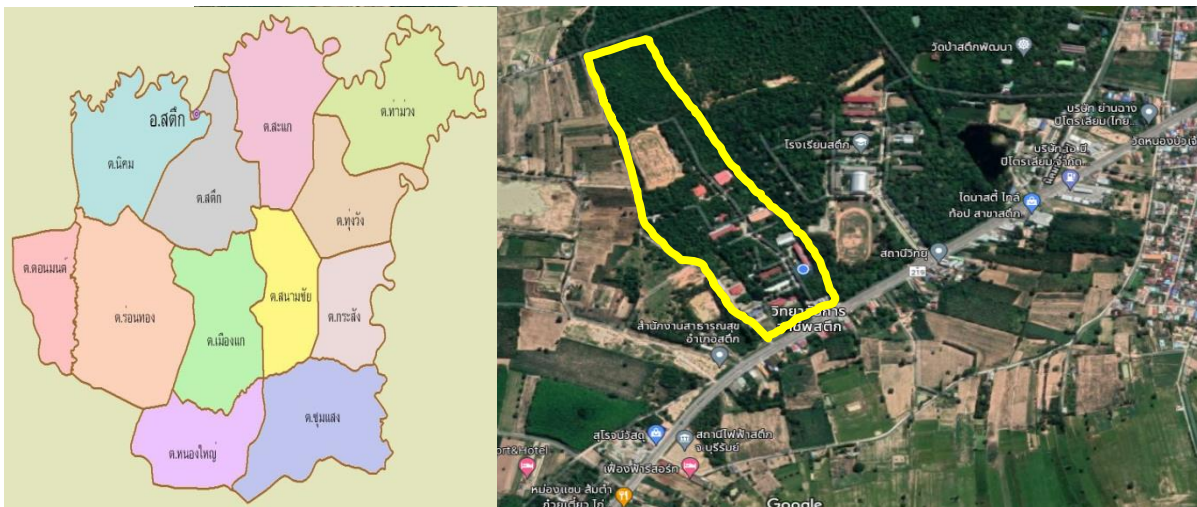
ประวัติการจัดตั้ง

เมื่อวันที่ ๒๔ เมษายน ๒๕๔๐ นายสมพงษ์ นิยมตรง นายอำเภอสตึก ได้รายงานการขอใช้ที่ดินเพื่อก่อสร้าง วิทยาลัยการอาชีพสตึกให้จังหวัดบุรีรัมย์ทราบ โดยมีเนื้อที่ ประมาณ ๑๗๐ ไร่ ซึ่งเป็นที่ดินสาธารณประโยชน์ “หนองบัว เจ้าป่า” ซึ่งตั้งอยู่ ตำบลนิคม อำเภอสตึก จังหวัดบุรีรัมย์ อธิบดีกรมที่ดินได้ทำหนังสือถึงอธิบดีกรม อาชีวศึกษาเรื่องการขอใช้ที่ดินสาธารณประโยชน์ หนองบัวเจ้าป่า ตำบลนิคม อำเภอสตึก จังหวัดบุรีรัมย์ เนื้อที่ประมาณ ๑๗๐ ไร่ เพื่อใช้จัดตั้งวิทยาลัยการอาชีพสตึก

วิทยาลัยการอาชีพสตึก จังหวัดบุรีรัมย์ สังกัดสำนักงานคณะกรรมการการอาชีวศึกษา จัดตั้งขึ้น เมื่อวันที่ ๑๘ มิถุนายน พ.ศ. ๒๕๔๐ โดยมีวัตถุประสงค์เพื่อขยายการเปิดการสอนวิชาชีพและผลิต กำลังคนด้านวิชาชีพเข้าสู่ตลาดแรงงานให้แก่นักเรียนและประชาชนในระดับอำเภอพื้นที่ ๑๗๐ ไร่ ตั้งอยู่ที่ ถนนบุรีรัมย์-มหาสารคาม ต.นิคม อ.สตึก จ.บุรีรัมย์ ๓๑๑๕๐ ห่างจากอำเภอสตึกประมาณ ๓ กิโลเมตร วิทยาลัยการอาชีพสตึกเปิดทำการสอนครั้งแรกในเดือนพฤษภาคม ๒๕๔๐ ในระดับ ประกาศนียบัตรวิชาชีพ (ปวช.) และเปิดสอนวิชาชีพระยะสั้น วิทยาลัยการอาชีพสตึก ได้รับการแต่งตั้ง เป็นวิทยาลัยชุมชนเครือข่ายของวิทยาลัยชุมชนบุรีรัมย์ โดยเปิดสอนในระดับอนุปริญญา



๑.๒ ข้อมูลสภาพภูมิศาสตร์ / สภาพชุมชน



๑.๓ ข้อมูลสภาพภูมิศาสตร์ / สภาพชุมชน

อาณาเขต มีพื้นที่ ๘๐๓ ตารางกิโลเมตร หรือประมาณ ๕๐๑,๘๗๕ ไร่ ตั้งอยู่ทางทิศเหนือของจังหวัดบุรีรัมย์ ห่างจากตัวเมืองประมาณ ๔๑ กิโลเมตร ตามถนนทางหลวงหมายเลข ๒๑๙ โดยมีอาณาเขต ดังนี้ **ทิศเหนือ** ติดเขตอำเภอชุมพลบุรี จังหวัดสุรินทร์ มีแม่น้ำมูลเป็นเส้นแบ่งเขต **ทิศใต้** ติดเขตอำเภอกระสัง อำเภอห้วยราช กิ่งอำเภอบ้านด่าน มีลำตะโค่งเป็นเส้นแบ่งเขต **ทิศตะวันออก** ติดเขตอำเภอท่าตูม จังหวัดสุรินทร์ มีลำน้ำชีเป็นเส้นแบ่งเขต **ทิศตะวันตก** ติดเขตกิ่งอำเภอแคนดง จังหวัดบุรีรัมย์ มีลำตะโค่งเป็นเส้นแบ่งเขต

สภาพเศรษฐกิจ เศรษฐกิจ ประชากรส่วนใหญ่ ประกอบอาชีพเกษตรกรรม เช่น ปลูกข้าว โดยเฉพาะข้าวหอมมะลิ ทำไร่มันสำปะหลัง ไร่อ้อย ไร่ข้าวโพด สวนยางพารา สวนยูคาลิปตัส ทำนากอกจากนั้นก็มีการเลี้ยงสัตว์ เช่น โค กระบือ หมู เป็ด ไก่ และช้าง ซึ่งปัจจุบันผู้เลี้ยงช้างโดยฝึกหัดช้างเพื่อการแสดงแล้วจะส่งไปแสดงตามสถานที่ท่องเที่ยวที่สำคัญของประเทศไทย เช่น พัทยา บางแสน ภูเก็ต กาญจนบุรี รongลงมา คือ อุตสาหกรรมการค้าและทอผ้าไหม งานหัตถกรรมพื้นบ้าน สินค้า OTOP เช่น สานเครื่องใช้ จากไม้ไผ่ สานรองเท้าด้วยผักตบชวา เป็นต้น

สังคมชุมชน ประชากรส่วนใหญ่เป็นชาวอีสานเชื้อสาย ไทย ลาว เขมร ส่วย โดยมีภาษาท้องถิ่น คือ ภาษาไทยอีสาน เขมร ส่วยและไทยโคราช นับถือศาสนาพุทธ ๙๙.๙๐ % มีประชากร ๑๑๒,๒๕๘ คน (ข้อมูล ณ ปี ๒๕๖๓) มีวัฒนธรรมประเพณีที่สำคัญ ดังนี้

๑. งานประเพณีแข่งเรือยาวชิงถ้วยพระราชทาน พระบาทสมเด็จพระเจ้าอยู่หัวและสมเด็จพระเทพรัตนราชสุดาฯ ประจำปี ณ แม่น้ำมูลหน้าที่ว่าการอำเภอสตึก
๒. งานฉลองเจ้าพ่อวังกรุด ซึ่งจัดงานวันที่ ๑-๕ เมษายน ของทุกๆ ปี
๓. งานงิ้วอำเภอสตึก ประมาณต้นเดือนพฤศจิกายนของทุกๆ ปี
๔. ประเพณีอื่น ๆ เหมือนไทยอีสานทั่วไป

คำขวัญอำเภอสตึก พระพุทธรูปสูงใหญ่ หาดทรายชนผืน แข่งขันเรือยาว เจ้าพ่อศักดิ์สิทธิ์ พาณิชยสนามบิน

๑.๔ ศาสนา ศิลปวัฒนธรรม และขนบธรรมเนียมประเพณี

ศาสนา

ประชากรส่วนใหญ่นับถือศาสนาพุทธ ประมาณ ๙๙.๕๐ % อีก ๐.๕๐ % นับถือศาสนาคริสต์และอิสลาม ในพื้นที่อำเภอสตึก มีวัดทั้งสิ้น จำนวน ๕๒ แห่ง ศาลเจ้า ๑ แห่ง ดังนี้

- ได้รับวิสุงคามสีมา จำนวน ๒๕ แห่ง
- ไม่ได้รับวิสุงคามสีมา จำนวน ๒๗ แห่ง
- ศาลเจ้าพ่อวังกรูด จำนวน ๑ แห่ง

ศิลปวัฒนธรรม

ศิลปวัฒนธรรมพื้นบ้านของอำเภอสตึก ได้แก่ การละเล่นดนตรีพื้นบ้าน เช่น กันตรึม อำเภอสตึกมีองค์กรเครือข่ายในพื้นที่ จำนวน ๑๔ แห่ง ดังนี้

- สภาวัฒนธรรมอำเภอ ๑ แห่ง
- สภาวัฒนธรรมตำบล ๑๒ แห่ง
- ศูนย์วัฒนธรรมอำเภอ ๑ แห่ง

ขนบธรรมเนียมประเพณี

งานประเพณีที่สำคัญ ได้แก่

- งานประเพณีแข่งเรือยาวชิงถ้วยพระราชทานฯ ประจำปี ณ บริเวณลำน้ำมูล
- งานประเพณีบุญบั้งไฟ
- งานประเพณีแห่เทียนพรรษา
- งานเทศกาลสงกรานต์
- งานเทศกาลลอยกระทง

๑.๕ การสาธารณสุข

- | | | | |
|-----------------------------|-------|----|------|
| - โรงพยาบาล (ขนาด ๖๐ เตียง) | จำนวน | ๑ | แห่ง |
| - สำนักงานสาธารณสุขอำเภอ | จำนวน | ๑ | แห่ง |
| - สถานีอนามัย | จำนวน | ๑๒ | แห่ง |
| - คลินิก | จำนวน | ๗ | แห่ง |
| - ร้านขายยาแผนปัจจุบัน | จำนวน | ๙ | แห่ง |

๑.๖ ตราสัญลักษณ์วิทยาลัย/ปรัชญา/ วิสัยทัศน์ /เอกลักษณ์/อัตลักษณ์ /



| | |
|------------|--|
| ปรัชญา | ความรู้ดี ฝีมือเด่น เน้นคุณธรรม ก้าวล้ำเทคโนโลยี |
| วิสัยทัศน์ | มุ่งมั่นพัฒนากำลังคนด้านอาชีวศึกษาให้มีคุณภาพตามมาตรฐานวิชาชีพ |
| เอกลักษณ์ | ฝีมือเด่น เน้นคุณธรรม |
| อัตลักษณ์ | ทักษะอาชีพดี มีจิตอาสา |

สีที่เป็นสัญลักษณ์ของวิทยาลัยการอาชีพสกล คือ สีเทา กับ สีเลือดหมู

สีเทา หมายถึง ความสามัคคี ความสุขุม ความเยือกเย็นและความรอบคอบ

สีเลือดหมู หมายถึง การต่อสู้กับงาน ความเสียสละ และความกล้าหาญ

สีเทากับสีเลือดหมู หมายถึง ชาววิทยาลัยการอาชีพสกลทุกคน จะต้องมีความเข้มแข็งอดทนกล้าเผชิญหน้ากับความจริง มีความรักสามัคคีซึ่งกันและกัน เสียสละเพื่อประโยชน์ส่วนรวม มุ่งพัฒนาตนเอง และพัฒนาประเทศชาติให้เจริญก้าวหน้าต่อไป

พันธกิจ

๑. จัดการศึกษาให้ทั่วถึงและเสมอภาคได้อย่างมีคุณภาพและได้มาตรฐาน
๒. สร้างเครือข่ายด้านพลังประชารัฐ
๓. ส่งเสริมการวิจัย พัฒนา นวัตกรรม และสิ่งประดิษฐ์เพื่อพัฒนาอาชีพ
๔. น้อมนำหลักปรัชญาของเศรษฐกิจพอเพียงมาเป็นแนวทาง ในการพัฒนาระบบบริหารจัดการ

๒. ข้อมูลด้านอาคารสถานที่

๒.๑ อาคารสถานที่

ชื่อสถานศึกษา วิทยาลัยการอาชีพสตึก

ชื่อภาษาอังกฤษ Satuk Industrial Community Education College

ที่ตั้งสถานศึกษา เลขที่ ๑๐๐ หมู่ที่ ๒๓ ถนน บุรีรัมย์ – มหาสารคาม ตำบลนิคม
อำเภอสตึก รหัส ๓๑๑๕๐

โทรศัพท์ โทร ๐ ๔๔๖๘ ๐๑๑๔ โทรสาร ๐ ๔๔๖๘ ๐๒๐๘

เว็บไซต์ www.sticc.ac.th E-mail www.stuksticc@gmail.com

เนื้อที่ของสถานศึกษา ๑๗๐ ไร่

มีอาคาร รวมทั้งสิ้น.....๑๐.....หลัง มีห้องทั้งสิ้น.....๗๖.....ห้อง ได้แก่

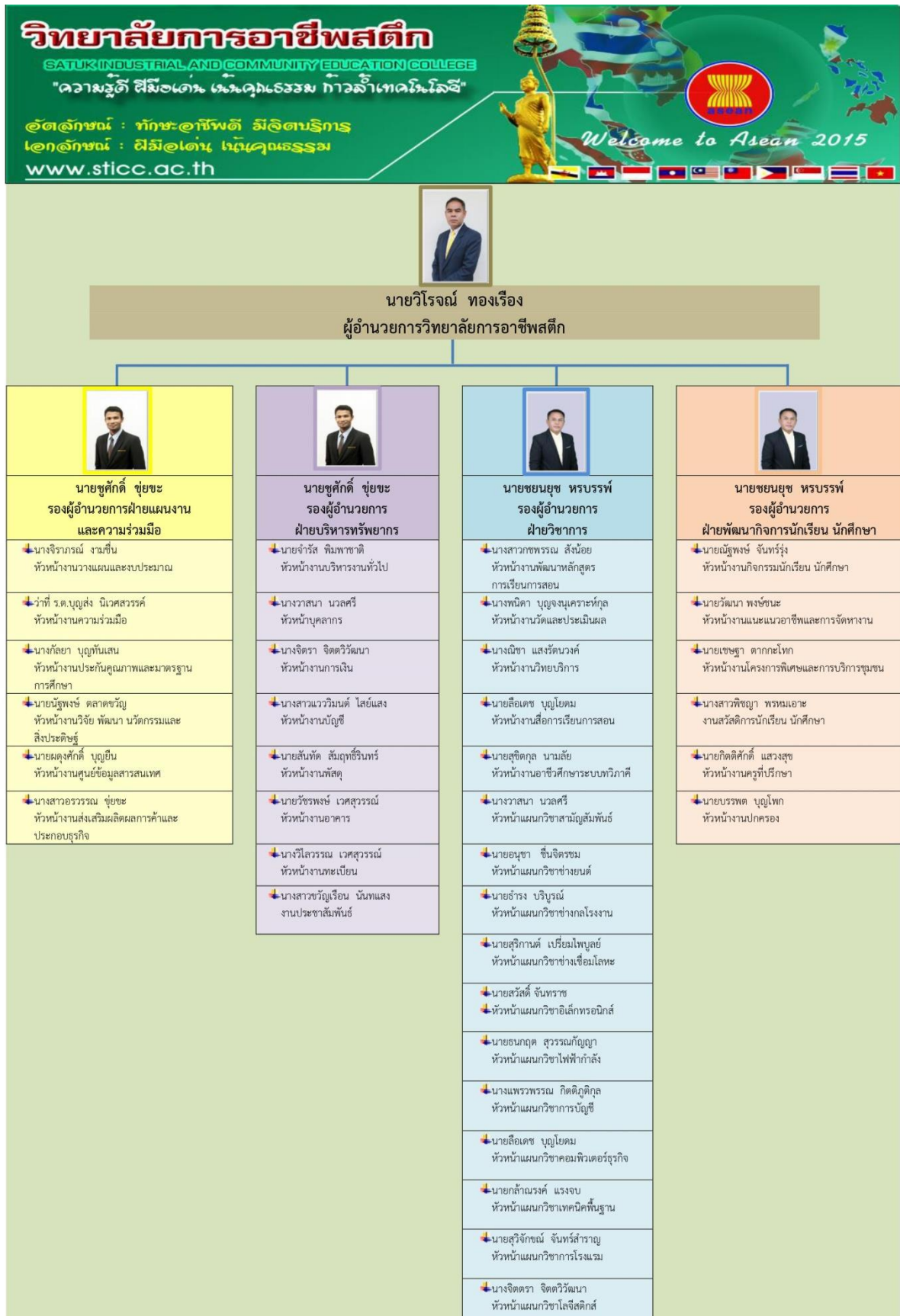
| | | | | | |
|---|-------|---|------|----|------|
| ๑. อาคารอำนวยการ | จำนวน | ๑ | หลัง | ๕ | ห้อง |
| ๒. อาคารหอประชุมพัฒนาจิต | จำนวน | ๑ | หลัง | ๔ | ห้อง |
| ๓. อาคารเรือนชั่วคราว | จำนวน | ๑ | หลัง | ๑๐ | ห้อง |
| ๔. อาคารช่างเชื่อมโลหะ | จำนวน | ๑ | หลัง | ๖ | ห้อง |
| ๕. อาคารบริหารธุรกิจ | จำนวน | ๒ | หลัง | ๓๖ | ห้อง |
| ๖. อาคารช่างอุตสาหกรรม | จำนวน | ๑ | หลัง | ๒๒ | ห้อง |
| ๗. อาคารโรงอาหาร | จำนวน | ๑ | หลัง | ๑ | ห้อง |
| ๘. อาคารช่างกลโรงงาน | จำนวน | ๑ | หลัง | ๕ | ห้อง |
| ๙. อาคารศูนย์วิทยบริการ | จำนวน | ๑ | หลัง | ๕ | ห้อง |
| ๑๐. อาคารศูนย์ปฏิบัติการเอนกประสงค์ พร้อมครุภัณฑ์ | จำนวน | ๑ | หลัง | | |

๒.๒ แผนที่วิทยาลัย และแผนที่วิทยาลัยการอาชีพสตึก



๓. ข้อมูลบุคลากร และ โครงสร้างการบริหารวิทยาลัยการอาชีพสตึก

๓.๑ แผนภูมิการบริหารของสถานศึกษา



๓.๑ ข้อมูลด้านบุคลากร

| | | | |
|------------------------|------------------|-----------|-----------|
| ข้าราชการ | | ๑๘ | คน |
| ๑. | ผู้บริหาร | ๓ | คน |
| ๒. | ข้าราชการครู | ๑๕ | คน |
| ๓. | ข้าราชการพลเรือน | - | คน |
| พนักงานราชการ | | ๘ | คน |
| ๑. | ทำหน้าที่สอน | ๘ | คน |
| ๒. | ทั่วไป/สนับสนุน | - | คน |
| ลูกจ้างชั่วคราว | | ๖๐ | คน |
| ๑. | ทำหน้าที่สอน | ๒๗ | คน |
| ๒. | ทั่วไป/สนับสนุน | ๓๓ | คน |
| รวม | | ๘๖ | คน |

ข้อมูลบุคลากร จำแนกตามวุฒิการศึกษา

| | ก. ครูผู้สอน | | ข. เจ้าหน้าที่ทั่วไป/สนับสนุน | |
|---------------------|--------------|-----------|-------------------------------|-----------|
| - ต่ำกว่า ม.๖ | - | คน | ๑๓ | คน |
| - ปวช./ม.๖ | - | คน | - | คน |
| - ปวส./อนุปริญญาตรี | - | คน | ๗ | คน |
| - ปริญญาตรี | ๒๖ | คน | ๑๓ | คน |
| - ปริญญาโท | ๑ | คน | - | คน |
| - ปริญญาเอก | - | คน | - | คน |
| รวม | ๓๗ | คน | ๓๓ | คน |

ข้อมูลลูกจ้างชั่วคราว จำแนกตามแหล่งเงินที่จ้าง

| | ก. ครูผู้สอน | | ข. เจ้าหน้าที่ทั่วไป/สนับสนุน | | รวม | |
|-----------------------------|--------------|----|-------------------------------|----|-----|----|
| - จ้างด้วยงบบุคลากร | - | คน | - | คน | - | คน |
| - จ้างด้วยงบดำเนินงาน | - | คน | - | คน | - | คน |
| - จ้างด้วยงบเงินอุดหนุน | ๓๗ | คน | ๓๓ | คน | - | คน |
| - จ้างด้วยเงินรายได้ (บกศ.) | - | คน | - | คน | - | คน |
| - จ้างด้วยเงินอื่น ๆ | - | คน | - | คน | - | คน |

รวม ๓๗ คน

๓๓ คน - คน

๓.๒ ข้อมูลนักเรียน นักศึกษา

๓.๒.๑ ข้อมูลนักเรียนระดับประกาศนียบัตรวิชาชีพ (ปวช.)

| ลำดับ | ประเภทวิชา | สาขาวิชา | จำนวนผู้เรียน ประกาศนียบัตรวิชาชีพ | | | รวม |
|------------|-----------------------------|---------------------------|---------------------------------------|-------|-------|--------------|
| | | | ปวช.๑ | ปวช.๒ | ปวช.๓ | |
| ๑ | อุตสาหกรรม | สาขาวิชาช่างยนต์ | ๑๔๒ | ๑๐๙ | ๗๗ | ๓๒๘ |
| | | สาขาวิชาช่างกลโรงงาน | ๑๒๙ | ๙๕ | ๖๐ | ๒๘๔ |
| | | สาขาวิชาเชื่อมโลหะ | ๒๑ | ๑๔ | ๑๓ | ๔๘ |
| | | สาขางานวิชาไฟฟ้ากำลัง | ๕๐ | ๓๓ | ๒๑ | ๑๐๔ |
| | | สาขาวิชาอิเล็กทรอนิกส์ | ๖๐ | ๔๖ | ๓๖ | ๑๔๒ |
| ๒ | พาณิชยกรรม/ บริหารธุรกิจ | สาขาวิชาการบัญชี | ๕๔ | ๖๘ | ๘๕ | ๒๐๗ |
| | | สาขาวิชาคอมพิวเตอร์ธุรกิจ | ๗๖ | ๗๗ | ๕๘ | ๒๑๑ |
| ๓ | อุตสาหกรรมท่องเที่ยว | สาขาวิชาการโรงแรม | ๑๘ | ๑๙ | ๑๕ | ๕๒ |
| รวม | | | | | | ๑,๓๗๖ |

๓.๒.๒ ข้อมูลนักเรียนระดับประกาศนียบัตรวิชาชีพชั้นสูง (ปวส.)

| ลำดับ | แผนกวิชา | สาขาวิชา | จำนวนผู้เรียน ประกาศนียบัตรวิชาชีพชั้นสูง | | รวม |
|------------|-----------------------------|--|--|-------|------------|
| | | | ปวส.๑ | ปวส.๒ | |
| ๑ | อุตสาหกรรม | สาขาวิชาเทคนิคเครื่องกล | ๕๔ | ๔๐ | ๙๔ |
| | | สาขาวิชาเทคนิคการผลิต | ๔๔ | ๕๑ | ๙๕ |
| | | สาขาวิชาเทคนิคโลหะ | ๕ | ๒ | ๗ |
| | | สาขาวิชาไฟฟ้า | ๓๔ | ๕๖ | ๙๐ |
| | | สาขาวิชาอิเล็กทรอนิกส์ | ๓๐ | ๒๕ | ๕๕ |
| ๒ | พาณิชยกรรม/ บริหารธุรกิจ | สาขาวิชาการบัญชี | ๗๗ | ๖๘ | ๑๔๕ |
| | | สาขาคอมพิวเตอร์ธุรกิจ | ๓๔ | ๓๐ | ๖๔ |
| | | สาขาการจัดการโลจิสติกส์ และซัพพลายเชน | ๒๕ | ๓๙ | ๖๔ |
| รวม | | | | | ๖๑๔ |

ข้อมูล ณ วันที่ ๖ สิงหาคม ๒๕๖๔

๓.๓ ข้อมูลหลักสูตรที่จัดการเรียนการสอนของวิทยาลัยการอาชีพสตึก

๓.๓.๑ หลักสูตรประกาศนียบัตรวิชาชีพ (ปวช.) พ.ศ.๒๕๔๕ (ปรับปรุง พ.ศ.๒๕๕๖)

| ประเภทวิชา | สาขาวิชา | สาขางาน |
|--------------------------------|------------------------|----------------------------|
| ๑.อุตสาหกรรม | ๑.๑ ช่างยนต์ | สาขางานยานยนต์ |
| | ๑.๒ ช่างกลโรงงาน | สาขางานเครื่องมือกล |
| | ๑.๓ ช่างเชื่อมโลหะ | สาขางานโครงสร้าง |
| | ๑.๔ ช่างไฟฟ้ากำลัง | สาขางานไฟฟ้ากำลัง |
| | ๑.๕ ช่างอิเล็กทรอนิกส์ | สาขางานอิเล็กทรอนิกส์ |
| ๒.พาณิชยกรรม | ๒.๑ การบัญชี | สาขางานการบัญชี |
| | ๒.๒ คอมพิวเตอร์ธุรกิจ | สาขางานคอมพิวเตอร์ธุรกิจ |
| ๓. อุตสาหกรรม การท่องเที่ยว | ๓.๑ การโรงแรม | สาขางานการโรงแรม (ทวิภาคี) |

๓.๓.๒ หลักสูตรประกาศนียบัตรวิชาชีพชั้นสูง (ปวส.) พุทธศักราช ๒๕๕๖

| ประเภทวิชา | สาขาวิชา | สาขางาน |
|---------------|-------------------------------|----------------------------------|
| ๑. อุตสาหกรรม | ๑. สาขาวิชาเทคนิคการผลิต | ๑. เครื่องมือกล |
| | ๒. สาขาวิชาเครื่องกล | ๒. เทคนิคยานยนต์ |
| | ๓. สาขาวิชาเทคนิคโลหะ | ๓. ตรวจสอบและทดสอบงานเชื่อม |
| | ๔. สาขาวิชาไฟฟ้า | ๔. ไฟฟ้ากำลัง |
| | ๕. สาขาวิชาอิเล็กทรอนิกส์ | ๕. อิเล็กทรอนิกส์อุตสาหกรรม |
| ๒. พาณิชยกรรม | ๑. สาขาวิชาการบัญชี | ๑. การบัญชี |
| | ๒. สาขาวิชาคอมพิวเตอร์ | ๒. ธุรกิจดิจิทัล |
| | ๓. สาขางานการจัดการโลจิสติกส์ | ๓. จัดการโลจิสติกส์และซัพพลายเชน |

หลักสูตรวิชาชีพระยะสั้น

- หลักสูตรวิชาชีพระยะสั้นหลากหลาย
- หลักสูตรวิชาชีพระยะสั้น ๑๐๘ อาชีพ

หลักสูตรเทียบโอนประสบการณ์

- สาขางานเทคนิคยานยนต์ ➢ สาขางานไฟฟ้ากำลัง ➢ สาขางานการบัญชี

ส่วนที่ ๓
รายละเอียดแผนปฏิบัติการและแผนการใช้จ่าย
ประจำปีงบประมาณ พ.ศ. ๒๕๖๕

๑. แผนปฏิบัติการ ประจำปีงบประมาณ พ.ศ. ๒๕๖๕

(สรุปตามแผนงาน/ผลผลิต/โครงการ/รายการ ประเภทงบรายจ่าย และวงเงินงบประมาณ)

๒. รายละเอียดโครงการพัฒนาผู้เรียนแผนปฏิบัติการ ประจำปีงบประมาณ พ.ศ. ๒๕๖๕

(สรุปตามแผนดี-แผนเก่ง/แผนการปฏิบัติงาน)

๓. รายละเอียดจัดสรรวัสดุฝึกแผนกวิชา ตามแผนปฏิบัติการ ประจำปีงบประมาณ พ.ศ. ๒๕๖๕

๔. รายละเอียดรายการครุภัณฑ์ ตามแผนปฏิบัติการ ประจำปีงบประมาณ พ.ศ. ๒๕๖๕

(สรุปตามการมอบหมายหน่วยงานผู้รับผิดชอบ)

๑. แผนปฏิบัติราชการ ประจำปีงบประมาณ พ.ศ. ๒๕๖๕

(ประมาณการรายรับ – รายจ่าย /รายการ ประเภทบรายจ่าย
และวงเงินงบประมาณ /สรุปตามแผนงาน/ โครงการ)

ประมาณการรายรับ – รายจ่าย ประจำปีงบประมาณ พ.ศ.๒๕๖๕

| | | | |
|---|---|------------|-----------|
| 1. ประมาณการรายรับ | | 30,838,860 | บาท |
| ก. เงินรายได้ (บคส.) ยกยอดมา | | 7,029,950 | |
| ยกยอดมาจากปีปัจจุบัน | - | บาท | 0 |
| ยกตัดคาดว่าจะมีรายรับในปีต่อไป | (รายได้จากการลงทะเบียน *ครบทุกคนทั้ง ปวช และ ปวส. เฉพาะ 1/65) | บาท | 7,029,950 |
| ข. เงินงบประมาณ ปี 2560 (ปีต่อไป) ที่คาดว่าจะได้รับ | | 23,808,910 | บาท |
| งบบุคลากร | 2,644,720 | | |
| งบดำเนินงาน | 5,465,335 | | |
| งบลงทุน | - | | |
| งบเงินอุดหนุน | 15,698,855 | | |
| งบรายจ่ายอื่น | 1,454,300 | | |
| 2. ประมาณการรายจ่าย | | 33,819,210 | บาท |
| งบบุคลากร | | 11,200,720 | บาท |
| -เงินเดือนลูกจ้างชั่วคราว | 6,331,200 | | |
| -ค่าจ้างผู้บริหารและธุรการ | 688,400 | 8,556,000 | |
| -ค่าสอนเกินภาระงาน | 1,536,400 | | |
| -ค่าตอบแทนพนักงานราชการ | 2,644,720 | | |
| งบดำเนินงาน | | 5,465,335 | บาท |
| -ปวช. | 2,043,800 | | |
| -ปวส. | 1,893,900 | | |
| -ระยะสั้น | 142,900 | | |
| -ค่าสาธารณูปโภค | 1,298,335 | | |
| -เงินสมทบประกันสังคม พนักงานราชการ | 86,400 | | |
| งบลงทุน | | 0 | บาท |
| -ครุภัณฑ์ | | | |
| -สิ่งก่อสร้าง | | | |
| เงินอุดหนุน | | 15,698,855 | บาท |
| -อุดหนุนค่าจัดการเรียนการสอน | 9,364,520 | | |
| -อุดหนุนโครงการจัดการศึกษาดังแต่ระดับอนุบาลจนถึงการศึกษาขั้นพื้นฐาน /ค่าหนังสือ | 2,907,000 | | |
| -อุดหนุนค่าอุปกรณ์การเรียน | 668,610 | | |
| -อุดหนุนค่าเครื่องแบบนักเรียน | 1,377,900 | | |
| -อุดหนุนค่ากิจกรรมพัฒนาผู้เรียน | 1,380,825 | | |
| -ทุนพระราชกุมารี | 85,000 | | |
| -สิ่งประดิษฐ์ | 60,000 | | |
| งบรายจ่ายอื่น | | 1,454,300 | บาท |
| ค่าใช้จ่ายโครงการพัฒนาการศึกษาวิชาชีพตามแนวพระราชดำริ | | | |
| 1. ค่าใช้จ่ายโครงการจัดการอาชีวศึกษาเพื่อสนองพระราชดำริ | 150,000 | บาท | |
| 2. ค่าใช้จ่ายโครงการอนุรักษ์พันธุกรรมพืชอันเนื่องมาจากพระราชดำริ(สวนพฤกษศาสตร์โรงเรียน) | 150,000 | บาท | |
| ค่าใช้จ่ายโครงการบูรณาการการพัฒนาทักษะทางวิชาชีพกับการเสริมสร้างคุณลักษณะ | 500,500 | บาท | |
| ค่าใช้จ่ายโครงการเร่งประสิทธิภาพการสอนครูอาชีวศึกษา | 379,200 | บาท | |
| ค่าใช้จ่ายโครงการจัดหาบุคลากรสนับสนุนเพื่อคืนครูให้นักเรียน | 117,600 | บาท | |
| ค่าใช้จ่ายโครงการพัฒนาศักยภาพผู้เรียนอาชีวศึกษาในการเป็นผู้ประกอบการ | 90,000 | บาท | |
| ค่าใช้จ่ายโครงการอาชีวะต้านยาเสพติด | 50,000 | บาท | |
| ค่าใช้จ่ายโครงการออกกลางคืน | 17,000 | บาท | |
| รวมค่าใช้จ่าย/งบรายจ่ายอื่นๆ | 1,454,300 | บาท | |

Fixed Cost 2565

| Fixed Cost 2565 | | 2,043,800 | 1,893,900 | 142,900 | 9,364,520 | 1,380,825 | 7,029,950 | 21,855,895 |
|-----------------|---|--------------|--------------|------------|-------------------|---------------|--------------|---------------|
| ลำดับที่ | รายการ | ปวง | ปาส | ระยะสั้น | จัดการเรียนการสอน | พัฒนาผู้เรียน | บุคคล | รวม |
| 1 | ค่าไฟฟ้า | 600,000.00 | | | 300,000.00 | | 245,039.64 | 1,145,039.64 |
| 2 | ค่าน้ำประปา | 10,000.00 | | | | | 4,868.72 | 14,868.72 |
| 3 | ค่าไปรษณีย์ | | 5000 | | | | 20,309.00 | 25,309.00 |
| 4 | ค่าโทรศัพท์ | | | | | | 49,391.50 | 49,391.50 |
| 5 | ค่าอินเทอร์เน็ต | | | | | 63,726.10 | | 63,726.10 |
| 6 | เงินเดือนลูกจ้างชั่วคราว | | | | 6,331,200.00 | | | 6,331,200.00 |
| 7 | ค่าธุรการผู้บริหาร | | 128,480.00 | | 6,520.00 | | | 135,000.00 |
| 8 | ค่าธุรการเจ้าหน้าที่/นักการ/แม่บ้าน/ยาม | | 756,000.00 | | | | | 756,000.00 |
| 9 | ค่าสอนเกินภาระงาน ชรกท/พนช | | | | 1,958,600.00 | | | 1,958,600.00 |
| 10 | ค่าสอนเกินภาระงานจ้างชั่วคราว | | 768,200.00 | | 200,000.00 | | | 1,536,400.00 |
| 11 | ค่าใช้จ่ายเดินทางไปราชการ (จากปี 62) | 400,000.00 | | | 400,000.00 | | 800,000.00 | 1,600,000.00 |
| 12 | ค่าน้ำมันเชื้อเพลิง | 100,000.00 | | 36,960.00 | | | | 136,960.00 |
| 13 | ค่าซ่อมแซมรถยนต์และ 2000 x 12 เดือน | | | | | | 24,000.00 | 24,000.00 |
| 14 | สปประกันสังคม ลูกจ้างชั่วคราว | | | | | | 276,000.00 | 276,000.00 |
| 15 | ฉุกเฉิน (บุคคล) | | | | | | 4,000,000.00 | 4,000,000.00 |
| 16 | วัสดุสำนักงาน 4 ฝ่าย | 300,000.00 | 200,000.00 | | | | | 500,000.00 |
| 17 | กิจกรรม/โครงการ ภายใต้กิจกรรม อวท.ฝ่ายพัฒนา | | | | | 1,317,098.90 | 171,801.04 | 1,488,899.94 |
| 18 | วัสดุฝึกแกนเมทริก้า | 65,600.00 | 36,220.00 | 105,940.00 | 168,200.00 | | 1,124,040.00 | 1,500,000.00 |
| 19 | ค่านั่งโต๊ะ | | | | | 2,907,000 | | 2,907,000.00 |
| 20 | ค่าเครื่องแบบ | | | | | 1,377,900 | | 1,377,900.00 |
| 21 | ค่าอุปกรณ์เรียนฟรี | | | | | 668,610 | | 668,610.00 |
| 22 | รายการครุภัณฑ์ จาก งปม.2564 | | | | | | 77,500.00 | 77,500.00 |
| รวมเป็นเงิน | | 2,043,800.00 | 1,893,900.00 | 142,900.00 | 9,364,520.00 | 1,380,825.00 | 6,792,949.90 | 21,618,894.90 |
| คงเหลือ | | 0.00 | 0.00 | 0.00 | 0.00 | 0.00 | 237,000.10 | 237,000.10 |

๒. รายละเอียดโครงการพัฒนาผู้เรียนแผนปฏิบัติราชการ ประจำปีงบประมาณ พ.ศ. ๒๕๖๕
(สรุปตามแผนดี-แผนเก่ง/แผนการปฏิบัติงาน)

สรุปตามแผนงาน / โครงการ แผนดี - แผนเก่ง ประจำปีงบประมาณ พ.ศ.2565

| รายการรายรับ/รายจ่ายตามงบประมาณ | ผู้รับผิดชอบ | งบดำเนินงาน | | | งบอุดหนุน | | เงินรายได้ สถานศึกษา | รวม |
|--|--------------|--------------|--------------|------------|--------------------------|--------------------------|-------------------------|---------------|
| | | ปวช. | ปวส. | ระยะสั้น | ค่าจัดการเรียน การสอน | กิจกรรมพัฒนา ผู้เรียน | | |
| | | | | | | | | |
| รายได้ : แหล่งที่มา (อ้างอิงจากงบประมาณ พ.ศ.2564) | | 2,043,800.00 | 1,893,900.00 | 142,900.00 | 9,364,520.00 | 1,380,825.00 | 7,029,950.00 | 21,855,895.00 |
| งบประมาณที่จัดสรรตามโครงการและค่าใช้จ่าย (อ้างอิงจาก งม.64) | | 2,043,800.00 | 1,893,900.00 | 142,900.00 | 9,364,520.00 | 1,380,825.00 | 6,791,949.90 | 21,617,894.90 |
| งบประมาณคงเหลือ (ยกมาจาก ยอดหักลบ Fixed cost 65) | | - | - | - | - | - | 238,000.10 | 238,000.10 |
| กิจกรรม/โครงการองค์กรนักวิชาชีพในอนาคตแห่งประเทศไทย วิทยาลัยการอาชีพสุจริตประจำปีงบประมาณ 2565 | | | | | | | | |
| งาน/โครงการ (แผนดี) | | | | | | | | |
| แผนส่งเสริมคุณภาพและความรับผิดชอบต่อสังคม | | | | | | | | |
| 1 โครงการ 5 ส (Big Cleaning Day) ประจำปีงบประมาณ 2565 | อ.ท. | | | | | 2,505 | | 2,505 |
| 2 โครงการส่งเสริมประชาธิปไตยโดยเลือกตัวแทนองค์กรนักวิชาชีพในอนาคตแห่งประเทศไทย วิทยาลัยการอาชีพสุจริต ประจำปีงบประมาณ 2565 | อ.ท. | | | | | 3,075 | | 3,075 |
| 3 โครงการวันเด็กแห่งชาติ ประจำปีงบประมาณ 2565 | อ.ท. | | | | | 9,400 | | 9,400 |

สรุปตามแผนงาน / โครงการ แผนที่ - แผนที่ ประจำปีงบประมาณ พ.ศ.2565

| รายการรับ/รายจ่ายตามงบประมาณ | ผู้รับผิดชอบ | งบดำเนินงาน | | | งบอุดหนุน | | เงินรายได้ สถานศึกษา | สอศ. สนับสนุน (งบรายจ่ายอื่น) | รวม |
|--|--------------------------------|-------------|------|----------|--------------------------|--------------------------|-------------------------|----------------------------------|-----|
| | | ปวช. | ปวส. | ระยะสั้น | ค่าจัดการเรียน การสอน | กิจกรรมพัฒนา ผู้เรียน | | | |
| 4 โครงการศูนย์ดำรงธรรม อับกอนิม เคลื่อนที่ | งานโครงการศึกษา และ อวท | | | | | 6,000 | | 6,000 | |
| 5 โครงการอาชีพอาสาสมัคร หนองคายใหม่ | งานโครงการศึกษา และ อวท | | | | | | 100,000 | - | |
| 6 โครงการศูนย์ซ่อมสร้างเพื่อชุมชน (Fix it center) | งานโครงการศึกษา และ อวท | | | | | | 200,000 | - | |
| 7 โครงการเชิญวิทยากรผู้เชี่ยวชาญภายนอกพัฒนาผู้เรียนด้านบุคลิกภาพ | ชมรมวิชาชีพการโรงแรม | | | | | 3,000 | | 3,000 | |
| 8 โครงการสัมมนาเชิงปฏิบัติการแผนธุรกิจการบัญชี | ชมรมวิชาชีพการบัญชี | | | | | 10,000 | | 10,000 | |
| 9 โครงการค่ายจิตอาสาพัฒนาชุมชน ชมรมวิชาชีพการจัดการโลจิสติกส์ | ชมรมวิชาชีพการจัดการโลจิสติกส์ | | | | | 500 | | 500 | |
| 10 โครงการบรรณกิจต่อต้านยาเสพติดในสถานศึกษา | งานปกครอง และ อวท. | | | | | 1,575 | | 1,575 | |

สรุปตามแผนงาน / โครงการ แผนดี - แผนเก่ง ประจำปีงบประมาณ พ.ศ.2565

| รายการรายรับ/รายจ่ายตามงบประมาณ | ผู้รับผิดชอบ | งบดำเนินงาน | | | งบอุดหนุน | | เงินรายได้ สถานศึกษา | สบ. สนับสนุน (งบรายจ่ายอื่น) | รวม |
|---|----------------------------|-------------|------|----------|--------------------------|--------------------------|-------------------------|---------------------------------|--------|
| | | ปวช | ปวส. | ระยะสั้น | ค่าจัดการเรียน การสอน | กิจกรรมพัฒนา ผู้เรียน | | | |
| แผนเสริมสร้างสุขภาพกีฬาและนันทนาการ | | | | | | | | | |
| 1 โครงการแข่งขันกีฬานานาชาติในวิทยาลัยการอาชีพเสถียร "เสถียรเกมส์" งบประมาณ 2565 | สมรมกิจธรรมกิจและนันทนาการ | | | | | | 53,500 | | 53,500 |
| 2 โครงการการแข่งขันกีฬานานาชาติในวิทยาลัยการอาชีพเสถียร "เสถียรเกมส์" งบประมาณ 2565 | สมรมกิจธรรมกิจและนันทนาการ | | | | | | 33,141 | | 33,141 |
| 3 โครงการแข่งขันกีฬานานาชาติในวิทยาลัยการอาชีพเสถียร "เสถียรเกมส์" งบประมาณ 2565 | สมรมกิจธรรมกิจและนันทนาการ | | | | | | 40,000 | | 40,000 |
| 4 โครงการแข่งขันกีฬานานาชาติในวิทยาลัยการอาชีพเสถียร "เสถียรเกมส์" งบประมาณ 2565 | สมรมกิจธรรมกิจและนันทนาการ | | | | | | 81,485 | | 81,485 |
| 5 โครงการแข่งขันกีฬานานาชาติในวิทยาลัยการอาชีพเสถียร "เสถียรเกมส์" งบประมาณ 2565 | สมรมกิจธรรมกิจและนันทนาการ | | | | | | 81,485 | | 81,485 |
| 6 โครงการประกวดโปสเตอร์ | สมรมกิจธรรมกิจและนันทนาการ | | | | | | 1,000 | | 1,000 |
| 7 โครงการประกวดร้องเพลง | สมรมกิจธรรมกิจและนันทนาการ | | | | | | 1,000 | | 1,000 |

สรุปตามแผนงาน / โครงการ แพนด์ - แผนแก่ง ประจำปีงบประมาณ พ.ศ.2565

| รายการรายรับ/รายจ่ายตามงบประมาณ | ผู้รับผิดชอบ | งบดำเนินงาน | | | งบอุดหนุน | | เงินรายได้ สถานศึกษา | สอศ. สนับสนุน (งบรายจ่ายอื่น) | รวม |
|---|----------------------------|-------------|------|----------|--------------------------|--------------------------|-------------------------|----------------------------------|---------|
| | | ปวช. | ปวส. | ระยะสั้น | ค่าจัดการเรียน การสอน | กิจกรรมพัฒนา ผู้เรียน | | | |
| แผนพัฒนาคุณธรรม จริยธรรม | | | | | | | | | |
| 1 โครงการวันไหว้ครู ประจำปีงบประมาณ 2565 | อภพ. | | | | | | 20,500 | | 20,500 |
| 2 โครงการวันคล้ายวันสถาปนาคณะลูกเสือแห่งชาติ ประจำปี 2565 | ชมรมกีฬากรรณลูกเสือวิสามัญ | | | | | | 1,860 | | 1,860 |
| 3 โครงการวันสมเด็จพระมหาวีรวงศ์ ประจำปี 2565 | ชมรมกีฬากรรณลูกเสือวิสามัญ | | | | | | 2,060 | | 2,060 |
| 4 โครงการพิธีรับเสด็จลูกเสือวิสามัญ ประจำปี 2565 | ชมรมกีฬากรรณลูกเสือวิสามัญ | | | | | | 5,160 | | 5,160 |
| 5 โครงการประดับธง 3 สี ประจำปีของลูกเสือวิสามัญ วิทยาลัยการอาชีพเสด็จใต้ ประจำปีงบประมาณ 2565 | ชมรมกีฬากรรณลูกเสือวิสามัญ | | | | | | 7,560 | | 7,560 |
| 6 โครงการเตรียมความพร้อมการแข่งขันงานลูกเสือวิสามัญในสถานศึกษา อาชีวศึกษาระดับอาชีวศึกษา ประจำปีงบประมาณ 2565 | ชมรมกีฬากรรณลูกเสือวิสามัญ | | | | | | 13,060 | | 13,060 |
| 7 โครงการกิจกรรมเดินทางไกลอยู่ค่ายพักแรมลูกเสือวิสามัญ ประจำปีงบประมาณ 2565 | ชมรมกีฬากรรณลูกเสือวิสามัญ | | | | | | 151,995 | | 151,995 |

สรุปตามแผนงาน / โครงการ แผนที่ - แผนกงบประมาณ พ.ศ.2565

| | รายการรับ/รายจ่ายตามงบประมาณ | ผู้รับผิดชอบ | งบดำเนินงาน | | | งบอุดหนุน | | เงินรายได้ สถานศึกษา | สอศ. สนับสนุน (งบรายจ่ายอื่น) | รวม |
|---|---|-------------------------|-------------|------|----------|--------------------------|--------------------------|-------------------------|----------------------------------|-----|
| | | | ปวช. | ปวส. | ระยะสั้น | ค่าจัดการเรียน การสอน | กิจกรรมพัฒนา ผู้เรียน | | | |
| 8 | โครงการ DAY CAMP ลูกเสือสามัญ ประจำปีงบประมาณ 2565 | ชมรมกิจกรรมลูกเสือสามัญ | | | | | 5,160 | | 5,160 | |
| 9 | โครงการเตรียมความพร้อมรับการประเมินสถานศึกษาคุณธรรมอาชีพศึกษา | ชมรมกิจกรรมลูกเสือสามัญ | | | | | 15,590 | | 15,590 | |
| 10 | โครงการของทอดี่คืน | อวท. | | | | | 2,000 | | 2,000 | |
| แผนส่งเสริมศาสนา ศิลปะ และวัฒนธรรม | | | | | | | | | | |
| 1 | โครงการส่งเสริมพระพุทธศาสนาและการเขียนธรรมศึกษาในสถานศึกษา ประจำปี 2565 | ชมรมกิจกรรม ศ. และ อวท. | | | | | 9,665 | | 9,665 | |
| 2 | โครงการร่วมภาษา ประจำปีงบประมาณ 2565 | อวท. | | | | | 1,575 | | 1,575 | |
| 3 | โครงการร่วมภาษา ประจำปีงบประมาณ 2565 | อวท. | | | | | 4,895 | | 4,895 | |
| 4 | โครงการร่วมภาษา และวันเข้าพรรษา ประจำปีงบประมาณ 2565 | อวท. | | | | | 4,280 | | 4,280 | |

สรุปตามแผนงาน / โครงการ แผนที่ - แผนกงบประมาณ พ.ศ.2565

| รายการรายรับ/รายจ่ายตามงบประมาณ | ผู้รับผิดชอบ | งบดำเนินงาน | | | งบอุดหนุน | | เงินรายได้ สถานศึกษา | สอศ. สนับสนุน (งบรายจ่ายอื่น) | รวม |
|---|--------------|-------------|------|----------|--------------------------|--------------------------|-------------------------|----------------------------------|-----|
| | | ปวช. | ปวส. | ระยะสั้น | ค่าจัดการเรียน การสอน | กิจกรรมพัฒนา ผู้เรียน | | | |
| 5 โครงการวันลอยกระทง ประจำปีงบประมาณ 2565 | อ.พ.ค. | | | | | 12,920 | | 12,920 | |
| 6 โครงการมหกรรมแข่งขันเรือยาว ชิงถ้วยพระราชทานฯ ประจำปีงบประมาณ 2565 | อ.พ.ค. | | | | | 45,000 | | 45,000 | |
| 7 โครงการเฉลิมพระเกียรติ เนื่องในวันเฉลิมพระชนมพรรษาสมเด็จพระนางเจ้าสิริกิติ์ พระบรมราชินีนาถ "12 สิงหาคม มหาราชินี" ประจำปีงบประมาณ 2565 | อ.พ.ค. | | | | | 6,320 | | 6,320 | |
| 8 โครงการเฉลิมพระเกียรติ เนื่องในวันเฉลิมพระชนมพรรษา สมเด็จพระนางเจ้าฯ พระบรมราชินี ประจำปี 2565 | อ.พ.ค. | | | | | 6,320 | | 6,320 | |
| 9 โครงการกิจกรรมเฉลิมพระเกียรติพระบาทสมเด็จพระเจ้าอยู่หัว เนื่องในโอกาสวันเฉลิมพระชนมพรรษา 28 กรกฎาคม 2564 ประจำปี 2565 | อ.พ.ค. | | | | | 5,890 | | 5,890 | |
| 10 โครงการวันคล้ายวันสวรรคต ในหลวงรัชกาลที่ ๙ ประจำปีงบประมาณ 2565 | อ.พ.ค. | | | | | 2,535 | | 2,535 | |
| 11 โครงการวันมโหฬาร ประจำปีงบประมาณ 2565 | อ.พ.ค. | | | | | 1,530 | | 1,530 | |

สรุปตามแผนงาน / โครงการ แผนดี - แผนเก่ง ประจำปีงบประมาณ พ.ศ.2565

| รายการรายรับ/รายจ่ายตามงบประมาณ | ผู้รับผิดชอบ | งบดำเนินงาน | | | งบอุดหนุน | | เงินรายได้ สถานศึกษา | สอศ. สนับสนุน (งบรายจ่ายอื่น) | รวม |
|---|------------------------------|-------------|------|----------|--------------------------|--------------------------|-------------------------|----------------------------------|-----|
| | | ปวช. | ปวส. | ระยะสั้น | ค่าจัดการเรียน การสอน | กิจกรรมพัฒนา ผู้เรียน | | | |
| 12 โครงการกิจกรรมวันพ่อแห่งชาติ "5 ธันวาคม มหาชาติ" ประจำปีงบประมาณ 2565 | อ.วท. | | | | | 6,065 | | 6,065 | |
| 13 โครงการส่งเสริมพระพุทธศาสนา ตักบาตรทุกวันที ๑ ของเดือน | อ.วท. | | | | | 9,450 | | 9,450 | |
| 14 โครงการอบรมวิทยากรเข้าสังคมแก่วิทยากรโรงเรียน | ชมรมวิชาชีพการโรงแรม | | | | | 6,735 | | 6,735 | |
| 15 โครงการทำบุญแผนกวิชาการปฎิธี | ชมรมวิชาชีพการบัญชี | | | | | 2,000 | | 2,000 | |
| 16 โครงการทำบุญสร้างชาติ ตักบาตรวิฑาลัย | อ.วท. | | | | | 50,000 | | 50,000 | |
| แผนส่งเสริมการอนุรักษ์ธรรมชาติและสิ่งแวดล้อม | | | | | | | | | |
| 1 โครงการส่งเสริมการอนุรักษ์ทรัพยากรธรรมชาติและสิ่งแวดล้อม ประจำปีงบประมาณ 2565 | ชมรมวิชาชีพสิ่งทอสิ่งทอศิลป์ | | | | | 1,275 | | 1,275 | |
| 2 โครงการปลูกป่าเฉลิมพระเกียรติเพื่อแม่ทองแดงดิน เนื่องในวันแม่แห่งชาติ จ.บ. 65 | อ.วท. | | | | | 1,410 | | 1,410 | |
| 3 โครงการอนุรักษ์พันธุกรรมพืชอันเนื่องมาจากพระราชดำริ | ชมรมวิชาชีพคณิตศาสตร์ธุรกิจ | | | | | 500 | | 500 | |

สรุปตามแผนงาน / โครงการ แผนที่ - แผนที่ ประจำปีงบประมาณ พ.ศ.2565

| รายการรายรับ/รายจ่ายตามงบประมาณ | ผู้รับผิดชอบ | งบดำเนินงาน | | | งบอุดหนุน | | เงินรายได้ สถานศึกษา | สอศ. สนับสนุน (งบรายจ่ายอื่น) | รวม |
|--|----------------------------|-------------|------|----------|--------------------------|--------------------------|-------------------------|----------------------------------|-----|
| | | ปวช. | ปวส. | ระยะสั้น | ค่าจัดการเรียน การสอน | กิจกรรมพัฒนา ผู้เรียน | | | |
| 4 โครงการพัฒนาสิ่งแวดล้อมสถานศึกษา | ชมรมวิชาช่างกลโรงงาน | | | | | 500 | | 500 | |
| 5 โครงการธนาคารขยะ | ชมรมวิชาช่างยนต์ | | | | | 500 | | 500 | |
| 6 โครงการ 5 ส (Big Cleaning Day) ประจำปีงบประมาณ 2565 ชมรมวิชาช่างยนต์ | ชมรมวิชาช่างยนต์ | | | | | 500 | | 500 | |
| 7 โครงการ 5 ส (Big Cleaning Day) ประจำปีงบประมาณ 2565 ชมรมวิชาชีพช่างกลโรงงาน | ชมรมวิชาช่างกลโรงงาน | | | | | 500 | | 500 | |
| 8 โครงการ 5 ส (Big Cleaning Day) ประจำปีงบประมาณ 2565 ชมรมวิชาชีพช่างเชื่อมโลหะ | ชมรมวิชาช่างเชื่อมโลหะ | | | | | 500 | | 500 | |
| 9 โครงการ 5 ส (Big Cleaning Day) ประจำปีงบประมาณ 2565 ชมรมวิชาชีพช่างไฟฟ้ากำลัง | ชมรมวิชาช่างไฟฟ้ากำลัง | | | | | 500 | | 500 | |
| 10 โครงการ 5 ส (Big Cleaning Day) ประจำปีงบประมาณ 2565 ชมรมวิชาชีพช่างอิเล็กทรอนิกส์ | ชมรมวิชาช่างอิเล็กทรอนิกส์ | | | | | 500 | | 500 | |
| 11 โครงการ 5 ส (Big Cleaning Day) ประจำปีงบประมาณ 2565 ชมรมวิชาชีพการบัญชี | ชมรมวิชาวิชาการบัญชี | | | | | 500 | | 500 | |
| 12 โครงการ 5 ส (Big Cleaning Day) ประจำปีงบประมาณ 2565 ชมรมวิชาชีพคอมพิวเตอร์ธุรกิจ | ชมรมวิชาคอมพิวเตอร์ธุรกิจ | | | | | 500 | | 500 | |

สรุปตามแผนงาน / โครงการ แผนดี - แผนเก่ง ประจำปีงบประมาณ พ.ศ.2565

| รายการรับ/รายจ่ายตามงบประมาณ | ผู้รับผิดชอบ | งบบุคลากร | | | งบอุดหนุน | เงินรายได้ สถานศึกษา | สอศ. สนับสนุน (งบรายจ่ายอื่น) | รวม |
|--|--------------------------------|-----------|------|----------|-----------|-------------------------|----------------------------------|-----|
| | | ปวช. | ปวส. | ระยะสั้น | | | | |
| โครงการ 5 ส (Big Cleaning Day) ประจำปีงบประมาณ 2565 ชมรมวิชาชีพการ โรงแรม | ชมรมวิชาชีพการโรงแรม | | | | 500 | | | 500 |
| โครงการ 5 ส (Big Cleaning Day) ประจำปีงบประมาณ 2565 ชมรมวิชาชีพการ จัดการโลจิสติกส์ | ชมรมวิชาชีพการจัดการโลจิสติกส์ | | | | 500 | | | 500 |
| โครงการ 5 ส (Big Cleaning Day) ประจำปีงบประมาณ 2565 ชมรมกิจกรรมลูกเสือ วิสามัญ | ชมรมกิจกรรมลูกเสือวิสามัญ | | | | 500 | | | 500 |
| โครงการ 5 ส (Big Cleaning Day) ประจำปีงบประมาณ 2565 ชมรมกิจกรรมกีฬา ดินแดน | ชมรมกิจกรรมกีฬาดินแดน | | | | 500 | | | 500 |
| โครงการ 5 ส (Big Cleaning Day) ประจำปีงบประมาณ 2565 ชมรมกิจกรรมดนตรี | ชมรมกิจกรรมดนตรี | | | | 500 | | | 500 |
| โครงการ 5 ส (Big Cleaning Day) ประจำปีงบประมาณ 2565 ชมรมกิจกรรมถ่ายภาพ | ชมรมกิจกรรมถ่ายภาพ | | | | 500 | | | 500 |
| โครงการ 5 ส (Big Cleaning Day) ประจำปีงบประมาณ 2565 ชมรมกิจกรรม ภาษาต่างประเทศ | ชมรมกิจกรรมภาษาต่างประเทศ | | | | 500 | | | 500 |
| โครงการ 5 ส (Big Cleaning Day) ประจำปีงบประมาณ 2565 ชมรมกิจกรรมเสมา รัก | ชมรมกิจกรรมเสมารัก | | | | 500 | | | 500 |

สรุปตามแผนงาน / โครงการ แผนที่ - แผนกงบประมาณ พ.ศ.2565

| รายการรับ/รายจ่ายตามงบประมาณ | ผู้รับผิดชอบ | งบดำเนินงาน | | | งบอุดหนุน | | เงินรายได้ สถานศึกษา | สอศ. สนับสนุน (งบรายจ่ายอื่น) | รวม |
|---|--|-------------|------|----------|--------------------------|--------------------------|-------------------------|----------------------------------|----------------|
| | | ปวช. | ปวส. | ระยะสั้น | ค่าจัดการเรียน การสอน | กิจกรรมพัฒนา ผู้เรียน | | | |
| 21 | โครงการ 5 ส (Big Cleaning Day) ประจำปีงบประมาณ 2565 ชมรม To Be Number 1 | | | | | 500 | | 500 | |
| 22 | โครงการ 5 ส (Big Cleaning Day) ประจำปีงบประมาณ 2565 ชมรมกิจกรรมกีฬาและนันทนาการ | | | | | 500 | | 500 | |
| องค์กรนักวิชาชีพในอนาคตแห่งประเทศไทย | | | | | | | | | |
| 1 | โครงการเตรียมความพร้อมรับการประเมินองค์การมาตรฐานดีเด่น องค์กรนักวิชาชีพในอนาคตแห่งประเทศไทย ระดับสถานศึกษา ประจำปีงบประมาณ 2565 | อ.พ.ค. | | | | | 18,594 | | 18,594 |
| 2 | โครงการเตรียมความพร้อมรับการประเมินองค์การมาตรฐานดีเด่น องค์กรนักวิชาชีพในอนาคตแห่งประเทศไทย ระดับอาชีวศึกษาจังหวัด ประจำปีงบประมาณ 2565 | อ.พ.ค. | | | | | 13,000 | | 13,000 |
| 3 | โครงการงานประชุมวิชาการองค์กรนักวิชาชีพในอนาคตแห่งประเทศไทย ระดับสถานศึกษาการแข่งขัน ทักษะวิชาชีพและทักษะวิชาชีพพื้นฐาน วิทยาลัยการอาชีพเสดัก ประจำปีงบประมาณ 2565 | อ.พ.ค. | | | | | 15,035 | | 15,035 |
| 4 | โครงการประเมินทัศนคติ องค์กรนักวิชาชีพในอนาคตแห่งประเทศไทย วิทยาลัยการอาชีพเสดัก ประจำปีงบประมาณ 2565 | อ.พ.ค. | | | | | 15,035 | | 15,035 |
| รวม | | | | | | | 802,140 | | 802,140 |

สรุปตามแผนงาน / โครงการ แผนที่ - แผนที่ ประจำปีงบประมาณ พ.ศ.2565

| งาน/โครงการ (แผนก) | | | | | | | | | | |
|--------------------|--|---------------------------|-------------|------|----------|--------------------------|--------------------------|-------------------------|----------------------------------|--------|
| | รายการรายรับ/รายจ่ายตามงบประมาณ | ผู้รับผิดชอบ | งบดำเนินงาน | | | งบอุดหนุน | | เงินรายได้ สถานศึกษา | สอศ. สนับสนุน (งบรายจ่ายอื่น) | รวม |
| | | | ปวช. | ปวส. | ระยะสั้น | ค่าจัดการเรียน การสอน | กิจกรรมพัฒนา ผู้เรียน | | | |
| | แผนพัฒนามาตรฐานวิชาชีพ และรียบรรณวิชาชีพ | | | | | | | | - | |
| 1 | โครงการเชิญวิทยากรภายนอกมาทดสอบมาตรฐานวิชาชีพ แมग्วิซาช่างยนต์ | ชมรมวิชาชีพช่างยนต์ | | | | | | | 4,800 | 4,800 |
| 2 | โครงการทดสอบมาตรฐานวิชาชีพ แมग्วิซาช่างกลโรงงาน | ชมรมวิชาชีพช่างกลโรงงาน | | | | | | | 1,000 | 1,000 |
| 3 | โครงการทดสอบมาตรฐานวิชาชีพ แมग्วิซาช่างเชื่อมโลหะ | ชมรมวิชาชีพช่างเชื่อมโลหะ | | | | | | | 1,000 | 1,000 |
| 4 | โครงการทดสอบมาตรฐานวิชาชีพ แมग्วิซาคณะช่างยนต์ตั้งไฟฟ้าภายในอาคาร ระดับ ๓ แมग्วิซาช่างไฟฟ้ากำลัง | ชมรมวิชาชีพช่างไฟฟ้ากำลัง | | | | | | | 21,000 | 21,000 |
| 5 | โครงการเชิญผู้เชี่ยวชาญมาร่วมทดสอบมาตรฐานวิชาชีพ แมग्วิซาคิวติคเอนิกส์ | ชมรมวิชาชีพคิวติคเอนิกส์ | | | | | | | 1,000 | 1,000 |
| 6 | โครงการทดสอบมาตรฐานวิชาชีพ แมग्วิซาช่างโรงแรม | ชมรมวิชาชีพช่างโรงแรม | | | | | | | 1,000 | 1,000 |

สรุปตามแผนงาน / โครงการ แผนดี - แผนเก่ง ประจำปีงบประมาณ พ.ศ.2565

| รายการรับ/รายจ่ายตามงบประมาณ | ผู้รับผิดชอบ | งบดำเนินงาน | | | งบอุดหนุน | | เงินรายได้ สถานศึกษา | สอศ. สนับสนุน (งบรายจ่ายอื่น) | รวม |
|---|------------------------|-------------|------|----------|--------------------------|--------------------------|-------------------------|----------------------------------|-----|
| | | ปวช. | ปวส. | ระยะสั้น | ค่าจัดการเรียน การสอน | กิจกรรมพัฒนา ผู้เรียน | | | |
| 7 โครงการทดสอบมาตรฐานวิชาชีพ แผนกวิชาคอมพิวเตอร์ | ชมรมวิชาชีพคอมพิวเตอร์ | | | | | | 1,000 | 1,000 | |
| 8 โครงการทดสอบมาตรฐานวิชาชีพ แผนกวิชาการบัญชี | ชมรมวิชาการบัญชี | | | | | | 1,000 | 1,000 | |
| 9 โครงการสัมมนานักศึกษานักศึกษานักศึกษา/ฝึกอบรม วิชาชีพ ระบบทวิภาคี ประจำปีงบประมาณ 2565 | งานทวิภาคีและ อวท. | | | | | | 2,000 | 2,000 | |
| 10 โครงการสัมมนานักศึกษานักศึกษานักศึกษา/ฝึกอบรม วิชาชีพ ระบบปกติ ประจำปีงบประมาณ 2565 | งานทวิภาคีและ อวท. | | | | | | 3,000 | 3,000 | |
| 11 โครงการปฐมนิเทศนักเรียนนักศึกษาใหม่/ฝึกอบรม วิชาชีพ ระบบปกติ งบ 2565 | งานทวิภาคีและ อวท. | | | | | | 3,000 | 3,000 | |
| 12 โครงการปฐมนิเทศนักเรียนนักศึกษาใหม่/ฝึกอบรม วิชาชีพ ระบบทวิภาคีและผู้ปกครอง ประจำปีงบประมาณ 2565 | งานทวิภาคีและ อวท. | | | | | | 5,000 | 5,000 | |
| 13 โครงการสนับสนุนการแข่งขันทักษะวิชาชีพ ระดับสถานศึกษา | งานส่งเสริมและ อวท. | | | | | | 20,000 | 20,000 | |
| 14 โครงการจัดทำสมาชิกดีเด่นและการประเมินชมรมสมาชิกดีเด่นภาคใต้การมีเทศ | อวท. | | | | | | 10,000 | 10,000 | |

สรุปตามแผนงาน / โครงการ แผนดี - แผนเก่ง ประจำปีงบประมาณ พ.ศ.2565

| รายการรายรับ/รายจ่ายตามงบประมาณ | ผู้รับผิดชอบ | งบดำเนินงาน | | | งบอุดหนุน | | เงินรายได้ สถานศึกษา | สอศ. สนับสนุน (งบรายจ่ายอื่น) | รวม |
|--|------------------------------|-------------|------|----------|--------------------------|--------------------------|-------------------------|----------------------------------|--------|
| | | ปวช. | ปวส. | ระยะสั้น | ค่าจัดการเรียน การสอน | กิจกรรมพัฒนา ผู้เรียน | | | |
| แผนพัฒนาส่งเสริมความดีเริ่มสร้างรศ | | | | | | | | | |
| 1 โครงการประกวดสุดยอด นวัตกรรมอาชีวศึกษา สิ่งประดิษฐ์ของคนรุ่นใหม่ ประจำปี งบประมาณ 2565 ระดับสถานศึกษา | งานวิจัยและ อวท. | | | | | | 1,000 | | 1,000 |
| 2 โครงการประกวดสุดยอด นวัตกรรมอาชีวศึกษา สิ่งประดิษฐ์ของคนรุ่นใหม่ ประจำปี งบประมาณ 2565 ระดับอาชีวศึกษาจังหวัด | งานวิจัยและ อวท. | | | | | | 6,000 | | 6,000 |
| 3 โครงการสัปดาห์วิทยาศาสตร์ ประจำปีงบประมาณ 2565 | แผนกช่างฯ และ อวท. | | | | | | 10,000 | | 10,000 |
| 4 โครงการประกวดโครงการอาชีพ ปวช. 3 ปวส.2 | งานหลักสูตรฯ และ อวท. | | | | | | 1,000 | | 1,000 |
| แผนส่งเสริมการเรียนรู้แบบบูรณาการ | | | | | | | | | |
| 1 โครงการอบรมเชิงปฏิบัติการการเขียนแผนธุรกิจและประเมินแผนธุรกิจ | งานการค้าฯ และ อวท. | | | | | | 16,000 | | 16,000 |
| 2 โครงการอาชีพจะ สรรค์ แปลงสู่ธุรกิจ (PRR-AWARD) | งานการค้าฯ และ อวท. | | | | | | 10,000 | | 10,000 |
| 3 โครงการเชิญวิทยากรภายนอกโดยผู้เชี่ยวชาญด้านวิชาชีพ แผนกวิชาคอมพิวเตอร์ ธุรกิจ ประจำปีงบประมาณ 2565 | ชมรมวิชาชีพคอมพิวเตอร์ธุรกิจ | | | | | | 50,000 | | 50,000 |

สรุปตามแผนงาน / โครงการ แผนที่ - แผนก่ง ประจำปีงบประมาณ พ.ศ.2565

| รายการรายรับ/รายจ่ายตามงบประมาณ | ผู้รับผิดชอบ | งบดำเนินงาน | | | งบอุดหนุน | | เงินรายได้ สถานศึกษา | สอศ. สนับสนุน (งบรายจ่ายอื่น) | รวม |
|---|-------------------------------|-------------|------|----------|--------------------------|--------------------------|-------------------------|----------------------------------|-----|
| | | ปวช. | ปวส. | ระยะสั้น | ค่าจัดการเรียน การสอน | กิจกรรมพัฒนา ผู้เรียน | | | |
| 4 โครงการชุดฝึกทดลองแผนกเครื่องสองเฟส | ชมรมวิชาชีพช่างอิเล็กทรอนิกส์ | | | | | 70,000 | | 70,000 | |
| 5 โครงการ Fin ดี We can do เวิร์คโชว์และทักษะการบริหารจัดการเงินของธนาคาร | งานภาควิชา และ อภก. | | | | | 5,000 | | 5,000 | |
| 6 โครงการเชิญวิทยากรภายนอกให้ความรู้แก่นักเรียนมัธยมศึกษาแผนกวิชาชีพช่างยนต์ ประจำปีงบประมาณ 2565 | ชมรมวิชาชีพช่างยนต์ | | | | | 1,600 | | 1,600 | |
| 7 โครงการเชิญวิทยากรอบรมการซ่อมบำรุงเครื่องมือและเครื่องจักรกลแผนกช่างกลโรงงาน | ชมรมวิชาชีพช่างกลโรงงาน | | | | | 10,000 | | 10,000 | |
| 8 โครงการเชิญวิทยากรภายนอกให้ความรู้ แก่แผนกวิชาช่างเชื่อมโลหะ ประจำปีงบประมาณ 2565 | ชมรมวิชาชีพช่างเชื่อมโลหะ | | | | | 3,360 | | 3,360 | |
| 9 โครงการเชิญผู้เชี่ยวชาญแผนกวิชาช่างไฟฟ้ากำลัง ประจำปีงบประมาณ 2565 | ชมรมวิชาชีพช่างไฟฟ้ากำลัง | | | | | 10,000 | | 10,000 | |
| 10 โครงการเชิญวิทยากรภายนอกให้ความรู้ ด้านเทคโนโลยีด้านอิเล็กทรอนิกส์ ประจำปีงบประมาณ 2565 | ชมรมวิชาชีพช่างอิเล็กทรอนิกส์ | | | | | 3,000 | | 3,000 | |

สรุปตามแผนงาน / โครงการ แผนที่ - แผนที่ งบประมาณ พ.ศ.2565

| รายการรายรับ/รายจ่ายตามงบประมาณ | ผู้รับผิดชอบ | งบดำเนินงาน | | | งบอุดหนุน | | เงินรายได้ สถานศึกษา | สอศ. สนับสนุน (งบรายจ่ายอื่น) | รวม |
|---|----------------|-------------|------|----------|--------------------------|--------------------------|-------------------------|----------------------------------|-----|
| | | ปวช. | ปวส. | ระยะสั้น | ค่าจัดการเรียน การสอน | กิจกรรมพัฒนา ผู้เรียน | | | |
| 11 โครงการทัศนศึกษา แผนกรวิชชางานต์ | ชมรมวิชชางานต์ | | | | | | 75,000 | 75,000 | |
| 12 โครงการทัศนศึกษา แผนกรวิชชางานต์ | ชมรมวิชชางานต์ | | | | | | 75,000 | 75,000 | |
| 13 โครงการทัศนศึกษา แผนกรวิชชางานต์ | ชมรมวิชชางานต์ | | | | | | 10,000 | 10,000 | |
| 14 โครงการทัศนศึกษา แผนกรวิชาไฟฟ้า | ชมรมวิชชางานต์ | | | | | | 40,000 | 40,000 | |
| 15 โครงการทัศนศึกษา แผนกรวิชาอิเล็กทรอนิกส์ | ชมรมวิชชางานต์ | | | | | | 40,000 | 40,000 | |
| 16 โครงการทัศนศึกษา แผนกรวิชาคอมพิวเตอร์ | ชมรมวิชชางานต์ | | | | | | 40,000 | 40,000 | |
| 17 โครงการทัศนศึกษา แผนกรวิชาการบัญชี | ชมรมวิชชางานต์ | | | | | | 40,000 | 40,000 | |

สรุปตามแผนงาน / โครงการ แผนดี - แผนเก่ง ประจำปีงบประมาณ พ.ศ.2565

| | รายการรับ/รายจ่ายตามงบประมาณ | ผู้รับผิดชอบ | งบดำเนินงาน | | | งบอุดหนุน | | เงินรายได้ สถานศึกษา | สอศ. สนับสนุน (งบรายจ่ายอื่น) | รวม |
|---|---|------------------------------|-------------|------|----------|--------------------------|--------------------------|-------------------------|----------------------------------|-------|
| | | | ปวช. | ปวส. | ระยะสั้น | ค่าจัดการเรียน การสอน | กิจกรรมพัฒนา ผู้เรียน | | | |
| 18 | โครงการทัศนศึกษา แผนกวิชาโกลด์คัสต์ | ชมรมวิชาช่างตัดการโกลด์คัสต์ | | | | | | | - | |
| 19 | โครงการทัศนศึกษา แผนกวิชาโรงแรม | ชมรมวิชาช่างโรงแรม | | | | 20,000 | | | 20,000 | |
| แผนพัฒนาความรู้และความสามารถทางวิชาการ | | | | | | | | | | |
| 1 | โครงการแข่งขันทักษะวิชาชีพของนักเรียน นักศึกษาแผนกวิชาแผนกวิชาช่างยนต์ ประจำปีงบประมาณ 2565 | ชมรมวิชาชีพช่างยนต์ | | | | | | | | 1,000 |
| 2 | โครงการแข่งขันทักษะ ระดับสถานศึกษา แผนกช่างกลโรงงาน จ.บ.2565 | ชมรมวิชาชีพช่างกลโรงงาน | | | | | | | | 1,000 |
| 3 | โครงการแข่งขันทักษะวิชาชีพ แผนกวิชาช่างเชื่อมโลหะ จ.บ.65 | ชมรมวิชาชีพช่างเชื่อมโลหะ | | | | | | | | 1,000 |
| 4 | โครงการแข่งขันทักษะวิชาชีพแผนกวิชาช่างไฟฟ้ากำลัง จ.บ.65 | ชมรมวิชาชีพช่างไฟฟ้ากำลัง | | | | | | | | 1,000 |
| 5 | โครงการแข่งขันทักษะวิชาชีพช่างอิเล็กทรอนิกส์ จ.บ.65 | ชมรมวิชาช่างอิเล็กทรอนิกส์ | | | | | | | | 1,000 |

สรุปตามแผนงาน / โครงการ แผนที่ - แผนก่ง ประจำปีงบประมาณ พ.ศ.2565

| รายการรับ/รายจ่ายตามงบประมาณ | ผู้รับผิดชอบ | งบดำเนินงาน | | | งบอุดหนุน | | เงินรายได้ สถานศึกษา | สอศ. สนับสนุน (งบรายจ่ายอื่น) | รวม |
|--|----------------------------|-------------|------|----------|--------------------------|--------------------------|-------------------------|----------------------------------|-----|
| | | ปวช. | ปวส. | ระยะสั้น | ค่าจัดการเรียน การสอน | กิจกรรมพัฒนา ผู้เรียน | | | |
| 6 โครงการแข่งขันทักษะวิชาชีพการบัญชี งบม.65 | ชมรมวิชาชีพการบัญชี | | | | | 1,000 | | 1,000 | |
| 7 โครงการแข่งขันทักษะวิชาชีพการโรงแรม งบม.65 | ชมรมวิชาชีพการโรงแรม | | | | | 1,000 | | 1,000 | |
| 8 โครงการแข่งขันทักษะวิชาชีพเทคนิคพื้นฐาน งบม.65 | ชมรมวิชาเทคนิคพื้นฐาน สอศ. | | | | | 1,000 | | 1,000 | |
| 9 โครงการแข่งขันทักษะวิชาชีพระดับมัธยมศึกษาเข้าร่วมแข่งขันแผนกคอมพิวเตอร์ | ชมรมวิชาคอมพิวเตอร์ธุรกิจ | | | | | 1,000 | | 1,000 | |
| 10 โครงการศึกษาดูงานเพื่อเพิ่มประสิทธิภาพการบริหารจัดการธุรกิจ ภายใต้กิจกรรมศูนย์บ่มเพาะผู้ประกอบการอาชีวศึกษา | งานการค้า และ สอศ. | | | | | 4,000 | | 4,000 | |
| 11 โครงการสัปดาห์ห้องสมุด | งานห้องสมุด และ สอศ. | | | | | 6,000 | | 6,000 | |
| 12 โครงการส่งเสริมทักษะภาษาไทย | ชมรมภาษาไทย และ สอศ. | | | | | 10,000 | | 10,000 | |

สรุปตามแผนงาน / โครงการ แผนดี - แผนเก่ง ประจำปีงบประมาณ พ.ศ.2565

| รายการรับ/รายจ่ายตามงบประมาณ | ผู้รับผิดชอบ | งบดำเนินงาน | | | งบอุดหนุน | | เงินรายได้ สถานศึกษา | สอศ. สนับสนุน (งบรายจ่ายอื่น) | รวม |
|---|---------------------------|-------------|------|----------|--------------------------|--------------------------|-------------------------|----------------------------------|-----|
| | | ปวช. | ปวส. | ระยะสั้น | ค่าจัดการเรียน การสอน | กิจกรรมพัฒนา ผู้เรียน | | | |
| 1.3 โครงการอบรมคุณงาม | งานช่างอุตสาหกรรม | | | | | 1,000 | | 1,000 | |
| แผนพัฒนานักศึกษาให้มีมาตรฐานสู่สากล | | | | | | | | | |
| 1 โครงการอบรมคุณงาม | ชมรมวิชาชีพการโรงแรม | | | | | 7,000 | | 7,000 | |
| 2 โครงการวันคริสต์มาส Merry Christmas and happy new year 2022 | ชมรมกิจกรรมภาษาต่างประเทศ | | | | | 10,000 | | 10,000 | |
| 3 โครงการ English for life "One day One sentence" | ชมรมกิจกรรมภาษาต่างประเทศ | | | | | 1,000 | | 1,000 | |
| 4 โครงการภาษาอังกฤษในชีวิตประจำวัน (พูดหน้าเสาธง) | ชมรมกิจกรรมภาษาต่างประเทศ | | | | | 1,000 | | 1,000 | |
| 5 โครงการเรียนรู้วัฒนธรรมจีน ประจำปีงบประมาณ 2565 | ชมรมกิจกรรมภาษาต่างประเทศ | | | | | 5,000 | | 5,000 | |
| 6 โครงการพัฒนาทักษะการพูดภาษาอังกฤษตามมาตรฐาน CEFR | ชมรมกิจกรรมภาษาต่างประเทศ | | | | | 20,000 | | 20,000 | |
| | รวม | | | | | 685,760 | | 685,760 | |
| รวมเป็นเงินทั้งสิ้น (กิจกรรม/โครงการองค์การนักวิชาชีพในอนาคตแห่งประเทศไทย ประจำปีงบประมาณ 2565) | | | | | | 1,487,900 | | 1,487,900 | |

๓. รายละเอียดจัดสรรวัสดุฝึกแผนกวิชา
ตามแผนปฏิบัติราชการ ประจำปีงบประมาณ พ.ศ. ๒๕๖๕

การจัดสรรวัสดุฝึกแผนกวิชา

นักเรียน นักศึกษา ระดับชั้นประกาศนียบัตรวิชาชีพ (ปวช.) ประจำปีภาคเรียนที่ 2/2564

| ที่ | แผนกวิชา | จำนวนนักเรียนนักศึกษา | | | ได้รับการจัดสรรจำนวนเงิน | | |
|-------------|----------------------------|-----------------------|-------|-------|--------------------------|-----------|---------|
| | | ปวช.1 | ปวช.2 | ปวช.3 | รวม | ค่าจัดสรร | รวม |
| 1 | สาขาวิชาช่างยนต์ | 142 | 109 | 77 | 328 | 370 | 121,360 |
| 2 | สาขาวิชาช่างกลโรงงาน | 129 | 95 | 60 | 284 | 370 | 105,080 |
| 3 | สาขาวิชาช่างเชื่อมโลหะ | 21 | 14 | 13 | 48 | 370 | 17,760 |
| 4 | สาขาวิชาช่างไฟฟ้ากำลัง | 50 | 33 | 21 | 104 | 370 | 38,480 |
| 5 | สาขาวิชาช่างอิเล็กทรอนิกส์ | 60 | 46 | 36 | 142 | 370 | 52,540 |
| 6 | สาขาวิชาการบัญชี | 54 | 68 | 85 | 207 | 270 | 55,890 |
| 7 | สาขาวิชาคอมพิวเตอร์ธุรกิจ | 76 | 77 | 58 | 211 | 270 | 56,970 |
| 8 | สาขาวิชาการโรงแรม | 18 | 19 | 15 | 52 | 320 | 16,640 |
| 9 | แผนกวิชาเทคนิคพื้นฐาน | | | | | | 30,000 |
| 10 | สาขาวิชาสามัญสัมพันธ์ | | | | | | 10,000 |
| รวมทั้งสิ้น | | 1,376 | | | | | 504,720 |

วัสดุฝึกจัดสรร 15% จากยอดเงินคงเหลือทั้งหมด 1,500,000

1,500,000

การจัดสรรวัสดุฝึกแผนกวิชา

นักเรียน นักศึกษา ระดับชั้นประกาศนียบัตรวิชาชีพชั้นสูง (ปวส.) ประจำปีภาคเรียนที่ 2/2564

| ที่ | แผนกวิชา / สาขาวิชา | จำนวนนักเรียนนักศึกษา | | | ได้รับการจัดสรรจำนวนเงิน | |
|-------------|---------------------------------|-----------------------|-------|-----|--------------------------|---------|
| | | ปวส.1 | ปวส.2 | รวม | ค่าจัดสรร | รวม |
| 1 | สาขาวิชาเทคนิคเครื่องกล | 54 | 40 | 94 | 400 | 37,600 |
| 2 | สาขาวิชาเทคนิคการผลิต | 44 | 51 | 95 | 400 | 38,000 |
| 3 | สาขาวิชาเทคนิคโลหะ | 5 | 2 | 7 | 400 | 2,800 |
| 4 | สาขาวิชาไฟฟ้า | 34 | 56 | 90 | 400 | 36,000 |
| 5 | สาขาวิชาอิเล็กทรอนิกส์ | 30 | 25 | 55 | 400 | 22,000 |
| 6 | สาขาวิชาการบัญชี | 77 | 68 | 145 | 300 | 43,500 |
| 7 | สาขาวิชาเทคโนโลยีธุรกิจดิจิทัล | 34 | 30 | 64 | 300 | 19,200 |
| 9 | สาขาวิชาโลจิสติกส์และซัพพลายเชน | 25 | 39 | 64 | 300 | 19,200 |
| รวมทั้งสิ้น | | 614 | | | | 218,300 |

การจัดสรรวัสดุฝึกแผนกวิชา

นักเรียน นักศึกษา ระดับชั้นประกาศนียบัตรวิชาชีพ (ปวช.) ประจำปีภาคเรียนที่ 1/2565

| ที่ | แผนกวิชา | จำนวนนักเรียนนักศึกษา | | | ได้รับการจัดสรรจำนวนเงิน | | |
|-------------|---------------------------|-----------------------|-------|-------|--------------------------|-----------|---------|
| | | ปวช.1 | ปวช.2 | ปวช.3 | รวม | ค่าจัดสรร | รวม |
| 1 | สาขาวิชาช่างยนต์ | 120 | 142 | 109 | 371 | 370 | 137,270 |
| 2 | สาขาวิชาช่างกลโรงงาน | 120 | 129 | 95 | 344 | 370 | 127,280 |
| 3 | สาขาวิชาเชื่อมโลหะ | 20 | 21 | 14 | 55 | 370 | 20,350 |
| 4 | สาขางานวิชาไฟฟ้ากำลัง | 40 | 50 | 33 | 123 | 370 | 45,510 |
| 5 | สาขาวิชาอิเล็กทรอนิกส์ | 40 | 60 | 46 | 146 | 370 | 54,020 |
| 6 | สาขาวิชาการบัญชี | 40 | 54 | 68 | 162 | 270 | 43,740 |
| 7 | สาขาวิชาคอมพิวเตอร์ธุรกิจ | 80 | 76 | 77 | 233 | 270 | 62,910 |
| 8 | สาขาวิชาการโรงแรม | 80 | 18 | 19 | 117 | 320 | 37,440 |
| 9 | แผนกวิชาเทคนิคพื้นฐาน | | | | | | 30,000 |
| 10 | สาขาวิชาสามัญสัมพันธ์ | | | | | | 10,000 |
| รวมทั้งสิ้น | | 1,551 | | | | | 568,520 |

การจัดสรรวัสดุฝึกแผนกวิชา

นักเรียน นักศึกษา ระดับชั้นประกาศนียบัตรวิชาชีพชั้นสูง (ปวส.) ประจำปีภาคเรียนที่ 1/2565

| ที่ | แผนกวิชา / สาขาวิชา | จำนวนนักเรียนนักศึกษา | | | ได้รับการจัดสรรจำนวนเงิน | |
|-------------|--------------------------------|-----------------------|-------|-----|--------------------------|---------|
| | | ปวส.1 | ปวส.2 | รวม | ค่าจัดสรร | รวม |
| 1 | สาขาวิชาเทคนิคเครื่องกล | 40 | 54 | 94 | 400 | 37,600 |
| 2 | สาขาวิชาเทคนิคการผลิต | 40 | 44 | 84 | 400 | 33,600 |
| 3 | สาขาวิชาเทคนิคโลหะ | 10 | 5 | 15 | 400 | 6,000 |
| 4 | สาขาวิชาไฟฟ้า | 40 | 34 | 74 | 400 | 29,600 |
| 5 | สาขาวิชาอิเล็กทรอนิกส์ | 40 | 30 | 70 | 400 | 28,000 |
| 6 | สาขาวิชาการบัญชี | 80 | 77 | 157 | 300 | 47,100 |
| 7 | สาขาวิชาเทคโนโลยีธุรกิจดิจิทัล | 80 | 34 | 114 | 300 | 34,200 |
| 8 | สาขาวิชาโลจิสติกส์และซัพพลาย | 40 | 25 | 65 | 300 | 19,500 |
| 9 | สาขาวิชาการโรงแรม | 40 | 0 | 40 | 350 | 14,000 |
| รวมทั้งสิ้น | | | | | | 249,600 |

๔. รายละเอียดรายการครุภัณฑ์ ตามแผนปฏิบัติราชการ
ประจำปีงบประมาณ พ.ศ. ๒๕๖๕
(สรุปตามการมอบหมายหน่วยงานผู้รับผิดชอบ)

วิทยาลัยการอาชีพสติก
โครงการจัดซื้อครุภัณฑ์ ประจำปีงบประมาณ 2565

| ที่ | ชื่อโครงการ | รายการครุภัณฑ์ | เงิน อุดหนุน | เงินรายได้ สถานศึกษา | ผู้รับผิดชอบ |
|---|--|------------------------------|-----------------|-------------------------|----------------------------|
| แผนกวิชาช่างเชื่อมโลหะ | | | | | |
| 1 | โครงการจัดซื้อครุภัณฑ์แผนกวิชาช่างเชื่อมโลหะ | 1 โครงการ | | 500,000 | นายสุวิกันต์เปี่ยมไพฑูริย์ |
| | ประจำปีงบประมาณ 2565 | | | | |
| รวมครุภัณฑ์ - แผนกวิชาช่างเชื่อมโลหะ | | | | 500,000 | |
| แผนกเทคนิคพื้นฐาน | | | | | |
| 2 | โครงการจัดซื้อครุภัณฑ์แผนกวิชาเทคนิคพื้นฐาน | 1.เครื่องปรับอากาศ | | | |
| | ประจำปีงบประมาณ 2565 | จำนวน 1 เครื่อง x 25,000 บาท | | 25,000 | นายก้านรงค์ แรงจบ |
| | | 5.พัดลมอุตสาหกรรม 26 นิ้ว | | | |
| | | จำนวน 11 เครื่อง X5,000 | | 55,000 | นายก้านรงค์ แรงจบ |
| | | 6.พัดลมโคจร ขนาด 16 นิ้ว | | | |
| | | จำนวน13 เครื่องx1,890 | | 25,000 | นายก้านรงค์ แรงจบ |
| รวมครุภัณฑ์ - แผนกวิชาเทคนิคพื้นฐาน | | | | 105,000 | |
| รวมรายการ - ครุภัณฑ์ ทั้งสิ้น | | | | 605,000 | |

ภาคผนวก

๑. แบบฟอร์มโครงการตามแผนปฏิบัติราชการ

๒. พระราชบัญญัติงบประมาณรายจ่ายประจำปีงบประมาณ พ.ศ. ๒๕๖๕

๓. (ร่าง) ประกาศกระทรวงศึกษาธิการ เรื่อง นโยบายและจุดเน้นของกระทรวงศึกษาธิการ ปีงบประมาณ พ.ศ. ๒๕๖๕

๔. นโยบายและจุดเน้นการปฏิบัติราชการ ของสำนักงานคณะกรรมการการอาชีวศึกษา ปีงบประมาณ พ.ศ. ๒๕๖๕

๑. แบบฟอร์มโครงการตามแผนปฏิบัติการ

โครงการ..... ประจำปีการศึกษา ๒๕๖๔

๑. ชื่อบุคคล/หน่วยงานรับผิดชอบ ฝ่ายแผนงานและความร่วมมือ

๑.

๒.

๓.

๒. ลักษณะโครงการ

โครงการตาม พ.ร.บ. งบประมาณ

โครงการตามภาระงานประจำ

โครงการพิเศษ (ไม่ใช้งบประมาณ สอศ.)

๓. น้อมนำแนวพระราชดำริ ในหลวงรัชกาลที่ ๙ ตามหลักปรัชญาของเศรษฐกิจพอเพียง ๓ ห่วง ๒ เงื่อนไข สืบสานพระราชปณิธานศาสตร์พระราชาสู่การพัฒนาอย่างยั่งยืน

ความพอประมาณ ความมีเหตุผล ระบบภูมิคุ้มกันในตัวที่ดี

เงื่อนไขคุณธรรม เงื่อนไขความรู้

๔. น้อมนำแนวพระราชดำริ สืบสานพระราชปณิธาน และพระบรมราโชบายด้านการศึกษา

พระบาทสมเด็จพระวชิรเกล้าเจ้าอยู่หัวไปสู่การปฏิบัติ ในหลวงรัชกาลที่ ๑๐ เพื่อมุ่งสร้างสร้างพื้นฐานให้แก่เรียน ๔ ด้าน

มีทัศนคติที่ถูกต้องต่อบ้านเมือง มีพื้นฐานชีวิตที่มั่นคง-มีคุณธรรม

มีงานทำ – มีอาชีพ เป็นพลเมืองดี

๕. โครงการอนุรักษ์พันธุกรรมพืชอันเนื่องมาจากพระราชดำริ สมเด็จพระเทพรัตนราชสุดาฯ สยามบรมราชกุมารี (อพ.สธ.) มีแนวทางการดำเนินงาน ๓ กรอบ ๘ กิจกรรม บนฐานทรัพยากร ๓ ฐาน คือ ทรัพยากรกายภาพ ทรัพยากรชีวภาพ ทรัพยากรวัฒนธรรมและภูมิปัญญา

กรอบการเรียนรู้ทรัพยากร

กิจกรรมปกป้องทรัพยากร กิจกรรมสำรวจเก็บรวบรวมทรัพยากร

กิจกรรมปลูกรักษาทรัพยากร

กรอบการใช้ประโยชน์

กิจกรรมอนุรักษ์และใช้ประโยชน์ทรัพยากร กิจกรรมศูนย์ข้อมูลทรัพยากร

กิจกรรมวางแผนพัฒนาทรัพยากร

กรอบการสร้างจิตสำนึก

กิจกรรมสร้างจิตสำนึกในการอนุรักษ์ทรัพยากร

กิจกรรมพิเศษสนับสนุนการอนุรักษ์ทรัพยากร

๖. ความสอดคล้อง/เชื่อมโยง/ภายใต้ ยุทธศาสตร์ นโยบาย จุดเน้น และมาตรการ

๕.๑ สอดคล้องยุทธศาสตร์แผนการศึกษาแห่งชาติ ระยะ ๒๐ ปี (พ.ศ.๒๕๖๐-๒๕๗๙)

ยุทธศาสตร์ที่ ๑ การจัดการศึกษาเพื่อความมั่นคงของสังคมและประเทศชาติ

ยุทธศาสตร์ที่ ๒ การผลิตและพัฒนากำลังคน การวิจัยและนวัตกรรมเพื่อสร้างขีดความสามารถในการแข่งขันของประเทศ

- ยุทธศาสตร์ที่ ๓ การพัฒนาศักยภาพคนทุกช่วงวัย และการสร้างสังคมแห่งการเรียนรู้
- ยุทธศาสตร์ที่ ๔ การสร้างโอกาส ความเสมอภาค และความเท่าเทียมทางการศึกษา
- ยุทธศาสตร์ที่ ๕ การจัดการศึกษาเพื่อสร้างเสริมคุณภาพชีวิตที่เป็นมิตรกับสิ่งแวดล้อม
- ยุทธศาสตร์ที่ ๖ การพัฒนาประสิทธิภาพของระบบบริหารจัดการศึกษา

๖.๒ สอดคล้องแผนพัฒนาเศรษฐกิจและสังคมแห่งชาติ ฉบับที่ ๑๒ (พ.ศ.๒๕๖๐-๒๕๖๔)

- ยุทธศาสตร์ที่ ๑ ส่งเสริมและพัฒนาศักยภาพทุนมนุษย์
- ยุทธศาสตร์ที่ ๒ การสร้างความเป็นธรรมเหลื่อมล้ำในสังคมไทย
- ยุทธศาสตร์ที่ ๓ การสร้างความเข้มแข็งทางเศรษฐกิจและการแข่งขันได้อย่างยั่งยืน
- ยุทธศาสตร์ที่ ๔ การเติบโตที่เป็นมิตรกับสิ่งแวดล้อม เพื่อการพัฒนาอย่างยั่งยืน
- ยุทธศาสตร์ที่ ๕ การเสริมสร้างความมั่นคงแห่งชาติ เพื่อการพัฒนาประเทศสู่ความมั่งคั่งและยั่งยืน
- ยุทธศาสตร์ที่ ๖ การบริหารจัดการในภาครัฐ การป้องกันการทุจริตประพฤติมิชอบ และธรรมาภิบาลในสังคมไทย
- ยุทธศาสตร์ที่ ๗ การพัฒนาโครงสร้างพื้นฐานและระบบโลจิสติกส์
- ยุทธศาสตร์ที่ ๘ การพัฒนาวิทยาศาสตร์ เทคโนโลยี วิจัย และนวัตกรรม
- ยุทธศาสตร์ที่ ๙ การเสริมสร้างความมั่นคงแห่งชาติ เพื่อการพัฒนาประเทศสู่ความมั่งคั่งและยั่งยืน
- ยุทธศาสตร์ที่ ๑๐ ความร่วมมือระหว่างประเทศ เพื่อการพัฒนา

๖.๓ สอดคล้องยุทธศาสตร์ สำนักงานคณะกรรมการการอาชีวศึกษา

- ยุทธศาสตร์ที่ ๑ ยกระดับคุณภาพผู้เรียนสู่มาตรฐานสากล
- ยุทธศาสตร์ที่ ๒ เพิ่มปริมาณผู้เรียนสายอาชีพให้เพียงพอต่อความต้องการของประเทศ
- ยุทธศาสตร์ที่ ๓ ส่งเสริมการมีส่วนร่วมจากทุกภาคส่วนในการจัดอาชีวศึกษา
- ยุทธศาสตร์ที่ ๔ เพิ่มประสิทธิภาพบริหารจัดการให้มีมาตรฐานและคุณภาพโดยใช้หลักธรรมาภิบาล

๖.๔ สอดคล้องนโยบายของสำนักงานคณะกรรมการการอาชีวศึกษา

- มติที่ ๑ การสร้างโอกาสทางการศึกษา “เรียนฟรีมีงานทำ มีรายได้ระหว่างเรียน”
- มติที่ ๒ การพัฒนาคุณภาพ “ปรับการเรียนเปลี่ยนการสอบปฏิรูปการสอนให้ทันกับยุคสมัยอย่างมีคุณภาพ”
- มติที่ ๓ การสร้างประสิทธิภาพในด้านการบริหารจัดการ “การบริหารจัดการเป็นที่ยอมรับเชื่อมั่น มีเอกภาพ ใช้เทคโนโลยีสนับสนุน”
- มติที่ ๔ ความร่วมมือในการจัดการอาชีวศึกษา “เพิ่มทักษะวิชาชีพ ด้วยความร่วมมือในต่างประเทศ”

๖.๕ สอดคล้องกับการประกันคุณภาพภายในของสถานศึกษา

มาตรฐานที่ ๑ คุณลักษณะของผู้สำเร็จการศึกษาอาชีวศึกษาที่พึงประสงค์

ประเด็นที่ ๑.๑ ด้านความรู้

- ผลการประเมินมาตรฐานวิชาชีพ
- ผลการทดสอบทางการศึกษาระดับชาติด้านอาชีวศึกษา (V-NET)

ประเด็นที่ ๑.๒ ด้านทักษะและการประยุกต์ใช้

- ผู้เรียนมีสมรรถนะในการเป็นผู้ประกอบการหรือการประกอบอาชีพอิสระ
- ผลการแข่งขันทักษะวิชาชีพ

ประเด็นที่ ๑.๓ ด้านคุณธรรม จริยธรรม และคุณลักษณะที่พึงประสงค์

- การดูแลและแนะแนวผู้เรียน

- ผู้เรียนมีคุณลักษณะที่พึงประสงค์
- การมีงานทำและศึกษาต่อของผู้สำเร็จการศึกษา

มาตรฐานที่ ๒ การจัดการอาชีวศึกษา

ประเด็นที่ ๒.๑ ด้านหลักสูตรอาชีวศึกษา

- การพัฒนาหลักสูตรฐานสมรรถนะอย่างเป็นระบบ
- การพัฒนาหลักสูตรฐานสมรรถนะหรือปรับปรุงรายวิชา หรือปรับปรุงรายวิชาเดิม หรือกำหนดรายวิชาเพิ่มเติม

ประเด็นที่ ๒.๒ ด้านการจัดการเรียนการสอนอาชีวศึกษา

- คุณภาพของแผนการจัดการเรียนรู้สู่การปฏิบัติ
- การจัดทำแผนการจัดการเรียนรู้สู่การปฏิบัติที่เน้นผู้เรียนเป็นสำคัญและนำไปใช้ในการจัดการเรียนการสอน
- การจัดการเรียนการสอน
- การบริหารจัดการชั้นเรียน
- การพัฒนาตนเองและพัฒนาวิชาชีพ
- การเข้าถึงระบบอินเทอร์เน็ตความเร็วสูงเพื่อการจัดการเรียนการสอนในชั้นเรียน

ประเด็นที่ ๒.๓ ด้านการบริหารจัดการ

- การบริหารจัดการระบบฐานข้อมูลสารสนเทศเพื่อการบริหารจัดการสถานศึกษา
- อาคารสถานที่ ห้องเรียน ห้องปฏิบัติการ โรงฝึกงานหรืองานฟาร์ม
- ระบบสาธารณูปโภคพื้นฐาน
- แหล่งเรียนรู้และศูนย์วิทยบริการ
- ระบบอินเทอร์เน็ตความเร็วสูงเพื่อการใช้งานด้านสารสนเทศภายในสถานศึกษา

ประเด็นที่ ๒.๔ ด้านการนำนโยบายสู่การปฏิบัติ

- การจัดการอาชีวศึกษาสู่ระบบทวิภาคี

มาตรฐานที่ ๓ การสร้างสังคมแห่งการเรียนรู้

ประเด็นที่ ๓.๑ ด้านความร่วมมือในการสร้างสังคมแห่งการเรียนรู้

- การบริหารสถานศึกษาแบบมีส่วนร่วม
- การระดมทรัพยากรเพื่อการจัดการเรียนการสอน
- การบริการชุมชนและจิตอาสา

ประเด็นที่ ๓.๒ ด้านนวัตกรรม สิ่งประดิษฐ์ งานสร้างสรรค์ งานวิจัย

- ผลงานของผู้เรียนด้านนวัตกรรม สิ่งประดิษฐ์ งานสร้างสรรค์ หรืองานวิจัย

๖.๖ สอดคล้องกับการประกันคุณภาพภายนอก สำนักงานรับรองมาตรฐานและประเมินคุณภาพการศึกษา (องค์การมหาชน)

ด้านคุณภาพศิษย์

- ตัวบ่งชี้ที่ ๑ ผู้เรียนเป็นคนดี
- ตัวบ่งชี้ที่ ๒ ผู้เรียนมีความรู้ความสามารถตามหลักสูตร
- ตัวบ่งชี้ที่ ๓ ผู้เรียนมีผลงานที่นำไปใช้ประโยชน์
- ตัวบ่งชี้ที่ ๔ ศิษย์เก่าทำประโยชน์ให้กับสถานศึกษา

ด้านคุณภาพครู

- ตัวบ่งชี้ที่ ๔ ครูมีความรู้ความสามารถ
- ตัวบ่งชี้ที่ ๕ ครูสร้างสรรค์ห้องเรียน/แห่งเรียนรู้คุณภาพ
- ตัวบ่งชี้ที่ ๖ ครูมีผลงานที่นำไปใช้ประโยชน์
- ตัวบ่งชี้ที่ ๗ ครูได้รับการเพิ่มพูนความรู้/ประสบการณ์
- ด้านการบริหารและธรรมาภิบาลของสถานศึกษา**
 - ตัวบ่งชี้ที่ ๙ การดำเนินงานของคณะกรรมการสถานศึกษา
 - ตัวบ่งชี้ที่ ๑๐ ผู้เรียนมีความรู้ความสามารถตามหลักสูตร
 - ตัวบ่งชี้ที่ ๑๑ การบริหารความเสี่ยง
 - ตัวบ่งชี้ที่ ๑๒ การพัฒนาบุคลากรสายสนับสนุน
- ด้านคุณภาพศิษย์**
 - ตัวบ่งชี้ที่ ๑๓ การให้บริการวิชาการ/วิชาชีพที่ส่งผลต่อชุมชน/สังคม
 - ตัวบ่งชี้ที่ ๑๔ การให้บริการวิชาการ/วิชาชีพที่ส่งผลต่อสถานศึกษา
- ด้านการทำนุบำรุงศิลปะและวัฒนธรรม**
 - ตัวบ่งชี้ที่ ๑๕ การส่งเสริมสนับสนุนศิลปะและวัฒนธรรม
 - ตัวบ่งชี้ที่ ๑๖ การพัฒนาสุนทรียภาพ
- ด้านอัตลักษณ์/เอกลักษณ์**
 - ตัวบ่งชี้ที่ ๑๗ อัตลักษณ์ผู้เรียน
 - ตัวบ่งชี้ที่ ๑๘ เอกลักษณ์สถานศึกษา
- ด้านมาตรการส่งเสริม**
 - ตัวบ่งชี้ที่ ๑๙ มาตรการส่งเสริม (ภายในสถานศึกษา)
 - ตัวบ่งชี้ที่ ๒๐ มาตรการส่งเสริม (ภายนอกสถานศึกษา)

๗. แนวทางการจัดการเรียนรู้ในศตวรรษที่ ๒๑ กรอบแนวคิดเชิงมนทัศน์สำหรับทักษะแห่งศตวรรษที่ ๒๑ เป็นที่ยอมรับในการสร้างทักษะการเรียนรู้ในศตวรรษที่ ๒๑ (Model of ๒๑st Century Outcomes and Support Systems) การเรียนรู้ศตวรรษที่ ๒๑ : ๓R ๘C

๓ R คือทักษะพื้นฐานที่จำเป็นต่อผู้เรียนทุกคน ได้แก่

- ๑. (R)Reading คือ สามารถอ่านออก
- ๒. (W)Riteing คือ สามารถเขียนได้
- ๓. (A)Rithmatic คือ มีทักษะในการคำนวณ

๘ C ซึ่งเป็นทักษะต่างๆที่จำเป็นเช่นกัน ซึ่งทุกทักษะสามารถนำไปปรับใช้ในการเรียนรู้ได้ทุกวิชา ได้แก่

- ๑. Critical thinking and problem solving คือ มีทักษะการคิดวิเคราะห์ การคิดอย่างมีวิจยารณญาณและสามารถแก้ไขปัญหาได้
- ๒. Creativity and innovation คือ การคิดอย่างสร้างสรรค์และคิดเชิงนวัตกรรม
- ๓. Cross-cultural understanding คือ ความเข้าใจในความแตกต่างของวัฒนธรรมและ

กระบวนการคิดข้ามวัฒนธรรม

- ๔. Collaboration teamwork and leadership คือ ความร่วมมือ การทำงานเป็นทีม และ

ภาวะความเป็นผู้นำ

- ๕. Communication information and media literacy คือ มีทักษะในการสื่อสารและการรู้เท่าทันสื่อ

- ๖. Computing and IT literacy คือ มีทักษะการใช้คอมพิวเตอร์และรู้เท่าทันเทคโนโลยี
- ๗. Career and learning skills คือ มีทักษะอาชีพและการเรียนรู้
- ๘. Compassion คือ มีความเมตตา กรุณา มีคุณธรรม และมีระเบียบวินัย

๘. สภาพปัจจุบัน/หลักการและเหตุผล

.....

.....

๙. วัตถุประสงค์ (ข้อความตัวอย่าง)

.....

.....

๑๐. เป้าหมาย และตัวชี้วัดความสำเร็จ (ข้อความตัวอย่าง)

เชิงปริมาณ.....

เชิงคุณภาพ.....

๑๑. กิจกรรมและหรือขั้นตอนดำเนินการ/ระยะเวลา/สถานที่

.....

.....

๑๒. งบประมาณ/ทรัพยากร และแหล่งที่มา การดำเนินโครงการจากเงิน งบประมาณ

เป็นเงินงบประมาณรวมทั้งสิ้น บาท ได้แก่

| ลำดับที่ | รายการ | ราคา/หน่วย | จำนวนเงิน | หมายเหตุ |
|--------------|--------|------------|-----------|----------|
| ๑ | | | | |
| ๔ | | | | |
| รวมจำนวนเงิน | | | .- | |

๑๓. ผลที่คาดว่าจะได้รับ

.....

.....

๑๔. การติดตาม และการประเมินผล โครงการ

๑๔.๑ จากการประเมินวิทยาลัยการอาชีพสตึก

๑๔.๒ แบบสอบถาม

๑๓.๓ การสังเกต

๒. พระราชบัญญัติงบประมาณรายจ่าย ประจำปีงบประมาณ พ.ศ. ๒๕๖๕

เอกสารพระราชบัญญัติงบประมาณรายจ่าย
ประจำปีงบประมาณ พ.ศ. ๒๕๖๕



<https://bit.ly/3CQwdAa>

๓. (ร่าง) ประกาศกระทรวงศึกษาธิการ
เรื่อง นโยบายและจุดเน้นของกระทรวงศึกษาธิการ ปีงบประมาณ พ.ศ. ๒๕๖๕

(ร่าง)

ประกาศกระทรวงศึกษาธิการ

เรื่อง นโยบายและจุดเน้นของกระทรวงศึกษาธิการ ปีงบประมาณ พ.ศ. ๒๕๖๕

ตามที่กระทรวงศึกษาธิการ ได้ออกประกาศกระทรวงศึกษาธิการ เรื่อง นโยบายการจัดการศึกษาของกระทรวงศึกษาธิการ ปีงบประมาณ พ.ศ. ๒๕๖๔ - ๒๕๖๕ เมื่อวันที่ ๒๕ มิถุนายน พ.ศ. ๒๕๖๔ ไปแล้ว นั้น

เนื่องจาก ในห้วงสถานการณ์การแพร่ระบาดของโรคติดเชื้อไวรัสโคโรนา ๒๐๑๙ (COVID-๑๙) ซึ่งทำให้ทุกคนต้องปรับเปลี่ยนชีวิตให้เข้ากับวิถีชีวิตใหม่ หรือ New Normal จึงมีความจำเป็นต้องปรับเปลี่ยนรูปแบบ การดำเนินการให้มีความปลอดภัยทั้งต่อตัวผู้เรียน ข้าราชการ ครูและบุคลากรทางการศึกษาให้เป็นไปด้วยความเรียบร้อย ดังนั้น จึงอาศัยอำนาจตามความในมาตรา ๘ และมาตรา ๑๒ แห่งพระราชบัญญัติระเบียบบริหารราชการกระทรวงศึกษาธิการ พ.ศ. ๒๕๔๖ รัฐมนตรีว่าการกระทรวงศึกษาธิการ จึงประกาศนโยบายและจุดเน้นของกระทรวงศึกษาธิการ ประจำปีงบประมาณ พ.ศ. ๒๕๖๕ ดังนี้

หลักการตามนโยบายประจำปีงบประมาณ พ.ศ. ๒๕๖๕ กระทรวงศึกษาธิการมุ่งมั่นดำเนินการภารกิจหลักตามแผนแม่บทภายใต้ยุทธศาสตร์ชาติ ๒๐ ปี (พ.ศ. ๒๕๖๑ - ๒๕๘๐) ในฐานะหน่วยงานเจ้าภาพขับเคลื่อนทุกแผนย่อยในประเด็น ๑๒ การพัฒนาการเรียนรู้ และแผนย่อยที่ ๓ ในประเด็น ๑๑ การพัฒนาศักยภาพคนตลอดช่วงชีวิต รวมทั้งแผนการปฏิรูปประเทศ ด้านการศึกษา (ฉบับปรับปรุง) และนโยบายรัฐบาลทั้งในส่วนนโยบายหลักด้านการปฏิรูปกระบวนการเรียนรู้ และการพัฒนาศักยภาพของคนไทยทุกช่วงวัย และนโยบายเร่งด่วน เรื่องการเตรียมคนไทยสู่ศตวรรษที่ ๒๑ นอกจากนี้ยังสนับสนุนการขับเคลื่อนแผนแม่บทภายใต้ยุทธศาสตร์ชาติประเด็นอื่น ๆ แผนพัฒนาเศรษฐกิจ และสังคมแห่งชาติ ฉบับที่ ๑๒ (พ.ศ. ๒๕๖๐ - ๒๕๖๔) รวมทั้งนโยบายและแผนต่าง ๆ ที่เกี่ยวข้อง โดยคาดหวังว่า ผู้เรียนทุกช่วงวัยจะได้รับการพัฒนาในทุกมิติ เป็นคนดี คนเก่ง มีคุณภาพและมีความพร้อมร่วมขับเคลื่อน การพัฒนาประเทศสู่ความมั่นคง มั่งคั่ง และยั่งยืน ดังนั้น ในการเร่งรัดการ ทำงานภาพรวมกระทรวงให้เกิด ผลสัมฤทธิ์เพื่อสร้างความเชื่อมั่น ความไว้วางใจให้กับสังคม และผลักดันให้การจัดการศึกษามีคุณภาพและ ประสิทธิภาพในทุกมิติ กระทรวงศึกษาธิการจึงได้กำหนดหลักการสำคัญในการประกาศนโยบายและจุดเน้น ของกระทรวงศึกษาธิการ ประจำปีงบประมาณ พ.ศ. ๒๕๖๕ ไว้ดังนี้

๑. สร้างความเชื่อมั่น ไว้วางใจให้กับสังคม โดยเฉพาะอย่างยิ่งผู้เรียนและประชาชน โดยให้ทุกหน่วยงานนำรูปแบบการท างานโดยบูรณาการการทำงานร่วมกัน และปฏิบัติหน้าที่ด้วยความโปร่งใส ความรับผิดชอบ ความเป็นอันหนึ่งอันเดียวกัน

๒. สนับสนุนให้ผู้ปฏิบัติงานทุกคนดำเนินการตามภารกิจด้วยความรับผิดชอบต่อตนเอง องค์กร ประชาชนและประเทศชาติ โดยให้ความสำคัญกับการประสานความร่วมมือจากทุกภาคส่วน ผ่านกลไก การรับฟัง ความคิดเห็นมาประกอบการดำเนินงานที่เป็นประโยชน์ต่อการยกระดับคุณภาพการศึกษา

๓. ดำเนินการตามนโยบายของกระทรวงศึกษาธิการ ที่ได้ประกาศและแถลงนโยบายไว้แล้ว เมื่อวันที่ ๒๕ มิถุนายน พ.ศ. ๒๕๖๔ โดยมุ่งเน้นผลให้เกิดการเปลี่ยนแปลงของภาคการศึกษาที่จะก่อให้เกิดประโยชน์ต่อผู้เรียนและประชาชนอย่างมีนัยสำคัญ

/ นโยบายและจุดเน้น.....

นโยบายและจุดเน้นประจำปีงบประมาณ พ.ศ. ๒๕๖๕

๑. การจัดการศึกษาเพื่อความปลอดภัย เร่งสร้างสถานศึกษาปลอดภัยเพื่อเพิ่มความเชื่อมั่นของสังคม และป้องกันจากภัยคุกคามในชีวิต รูปแบบใหม่ และภัยอื่น ๆ โดยมีการวางมาตรการด้านความปลอดภัยให้แก่นักเรียน ครูและบุคลากร ในสถานศึกษาในรูปแบบต่าง ๆ เช่น จัดโครงการโรงเรียน Sandbox : Safety zone in school (SSS) หรือ การจัดกิจกรรม Safety School Success จัดให้มีการฉีดวัคซีนเพื่อป้องกันโรคติดต่อ

๒. การยกระดับคุณภาพการศึกษา

๒.๑ เร่งจัดทำและพัฒนาร่างกรอบหลักสูตรการศึกษาขั้นพื้นฐาน พ.ศ... (หลักสูตรฐานสมรรถนะ) โดยรับฟังความคิดเห็นจากผู้มีส่วนได้ส่วนเสีย ศึกษาวิเคราะห์วิจัยความเหมาะสมและความเป็นไปได้ ก่อนการประกาศใช้หลักสูตรฯ ในเดือนเมษายน พ.ศ. ๒๕๖๕

๒.๒ มุ่งพัฒนาการจัดการเรียนการสอนประวัติศาสตร์และหน้าที่พลเมือง ให้มีความทันสมัย สอดรับกับวิถีใหม่ เหมาะสมกับวัยของผู้เรียน ควบคู่ไปกับการเรียนรู้ประวัติศาสตร์ของท้องถิ่นและการเสริมสร้างวิถีชีวิตของความเป็นพลเมืองที่เข้มแข็ง

๒.๓ ส่งเสริมให้ความรู้ด้านการเงินและการออม (Financial Literacy) ให้กับผู้เรียน โดยบูรณาการ การทำงานร่วมกับหน่วยงานที่เกี่ยวข้อง เช่น กองทุนการออมแห่งชาติ (กอช.) ธนาคารกรุงศรีอยุธยา ธนาคาร ออมสิน ผ่านโครงการต่าง ๆ เช่น โครงการสถานศึกษาส่งเสริมวินัยการออมกับ กอช. โครงการธนาคารโรงเรียน และการเผยแพร่สื่อแอนิเมชันรอบรู้เรื่องเงิน

๒.๔ พัฒนาหลักสูตรอาชีวศึกษา แบบโมดูล (Modular System) ที่มีการบูรณาการวิชาสามัญ และวิชาชีพในชุดวิชาอาชีพเดียวกัน เชื่อมโยงการจัดการอาชีวศึกษาทั้งในระบบ นอกระบบ และระบบทวิภาคี รวมทั้งการจัดการเรียนรู้แบบต่อเนื่อง (Block Course) เพื่อสะสมหน่วยการเรียนรู้ (Credit Bank) ร่วมมือกับ สถานประกอบการในการจัดการอาชีวศึกษาอย่างเข้มข้นเพื่อการมีงานทำ

๒.๕ พัฒนาระบบการวัดและประเมินผลสัมฤทธิ์ของผู้เรียนอาชีวศึกษาทวิภาคี ที่เหมาะสม ทั้งสมรรถนะหลัก (Score Skill) และสมรรถนะอาชีพ (Competency Skill) และการรับรองมาตรฐานอาชีพ ผู้สำเร็จอาชีวศึกษา รวมทั้ง เชื่อมโยงการเข้าสู่โลกอาชีพของผู้สำเร็จอาชีวศึกษากับหน่วยงานที่เกี่ยวข้อง ภายใต้ตลาดนัดอาชีพ

๓. การสร้างโอกาส ความเสมอภาค และความเท่าเทียมทางการศึกษาทุกช่วงวัย

๓.๑ ดำเนินการสำรวจและติดตามเด็กตกหล่นและเด็กออกกลางคัน เพื่อนำเข้าสู่ระบบการศึกษาโดยเฉพาะการศึกษาภาคบังคับ

๓.๒ มุ่งแก้ปัญหาคนพิการในวัยเรียนที่ไม่ได้รับการศึกษาเข้าสู่ระบบการศึกษา โดยการ ปักหมุด บ้านเด็กพิการทั่วประเทศ

๓.๓ ให้ความช่วยเหลือโรงเรียนห่างไกลกันดารได้มีโอกาสเรียนรู้ในยุคโควิด โดยการ สร้างความพร้อมในด้านดิจิทัลและด้านอื่น ๆ

๓.๔ ดำเนินโครงการ Connex ED ร่วมกับมูลนิธิसानอนาคตการศึกษา คอนเน็กซ์อีดี (CONNEX ED Foundation) โดยระดมทุนแบบออนไลน์ Crowdfunding ภายใต้การดำเนินงาน “ระบบ ระดม ทุนเพื่อการศึกษา CONNEXT ED Foundation Crowdfunding” เพื่อจัดหาคอมพิวเตอร์โน้ตบุ๊กให้กับ ครูและ นักเรียน รวมทั้งความร่วมมือในการอบรม ICT ให้กับครูและบุคลากรทางการศึกษา และการพัฒนา คุณภาพ สถานศึกษา

/๔. การศึกษาเพื่อพัฒนา.....

๔. การศึกษาเพื่อพัฒนาทักษะอาชีพและเพิ่มขีดความสามารถในการแข่งขัน

๔.๑ ขับเคลื่อนศูนย์ความเป็นเลิศทางการอาชีวศึกษา (Excellent Center) และส่งเสริมการผลิต ก ลังคนที่ตอบโจทย์การพัฒนาประเทศ

๔.๒ จัดฝึกอบรมอาชีพที่ สอดคล้องกับตามความถนัด ความสนใจของนักเรียนพิการ (เด็ก ๑ คน ๑ อาชีพ) โดยบูรณาการความร่วมมือกับสถานประกอบการ และหน่วยงานต่าง ๆ ในการฝึกอบรมอาชีพ รวมทั้งมหาวิทยาลัยในการส่งต่อนักเรียนพิการให้มีการศึกษาในระดับที่สูงขึ้น .

๔.๓ จัดตั้งศูนย์ให้คำปรึกษาการจัดตั้งธุรกิจ (ศูนย์ Start up) โดยเชื่อมโยงกับ กศน. ตำบล และศูนย์บ่มเพาะวิสาหกิจ จัดอบรมหลักสูตรวิชาชีพระยะสั้นฐานสมรรถนะ “Education to Employment : Vocational Boot Camp (E๒E) Camp (E๒E)” ในทักษะอนาคต (Future Skills) ให้กับแรงงานที่กลับภูมิลำเนา ในช่วงสถานการณ์โควิด ๑๙

๔.๔ พัฒนาแอปพลิเคชัน เพื่อสนับสนุนช่างพันธุ์ R อาชีวะซ่อมทั่วไทย โดยการนำร่องผ่านการให้บริการของศูนย์ซ่อมสร้างเพื่อชุมชน (Fix it Center) จำนวน ๑๐๐ ศูนย์ ให้ครอบคลุมการให้บริการ แก่ประชาชน

๔.๕ ร่วมกันจัดฝึกอบรมอาชีพ โดยการ Up-Skill Re Skill และ New-Skill รวมทั้งสร้างช่องทาง อาชีพในรูปแบบที่หลากหลายให้ครอบคลุมทุกกลุ่มเป้าหมาย และผู้สูงอายุที่มีความสนใจ โดยมีการบูรณาการ ความร่วมมือระหว่างหน่วยงานที่เกี่ยวข้อง

๔.๖ ส่งเสริมการศึกษาเพื่อการพัฒนาที่ยั่งยืน เพื่อให้บรรลุเป้าหมาย SDGs และผลักดันการดำเนินการตามกรอบการดำเนินงานด้าน ESD

๕. การส่งเสริมสนับสนุนวิชาชีพครูและบุคลากรทางการศึกษา

๕.๑ พัฒนาระบบการประเมินตำแหน่งและวิทยฐานะของข้าราชการครูและบุคลากรทางการศึกษา ระบบ Digital Performance Appraisal (DPA)

๕.๒ จัดสอบบรรจุครูในรูปแบบออนไลน์

๕.๓ พัฒนาสมรรถนะทางด้านเทคโนโลยีดิจิทัล โดยการจัดทำกรอบระดับสมรรถนะดิจิทัล (Digital Competency) สำหรับครูและบุคลากรทางการศึกษาระดับการศึกษาขั้นพื้นฐาน

๕.๔ ดำเนินการแก้ไขปัญหาหนี้สินครูและบุคลากรทางการศึกษาทั้งระบบ ควบคู่กับการให้ความรู้ ด้านการวางแผนและการสร้างวินัยด้านการเงินและการออม

๖. การพัฒนาระบบราชการและการบริการภาครัฐยุคดิจิทัล

๖.๑ พัฒนาระบบสารสนเทศโดยใช้เทคโนโลยีสารสนเทศที่ทันสมัย ในการจัดระบบทะเบียน ประวัติของข้าราชการครูและบุคลากรทางการศึกษาอิเล็กทรอนิกส์

๖.๒ ปรับปรุงแนวท างการจัดสรรเงินค่าเครื่องแบบนักเรียนและอุปกรณ์ การเรียน ผ่าน “แอปเป่าตั้ง” ของกรมบัญชีกลางไปยังผู้ปกครองโดยตรง

๗. การขับเคลื่อนกฎหมายการศึกษา

จัดทำกฎหมายลำดับรองเพื่อรองรับพระราชบัญญัติการศึกษาแห่งชาติ พ.ศ..... ควบคู่กับการสร้างการรับรู้ให้กับประชาชนได้รับทราบถึงพระราชบัญญัติการศึกษาแห่งชาติ พ.ศ.ฉบับใหม่

/แนวทางการขับเคลื่อน.....

แนวทางการขับเคลื่อนนโยบายสู่การปฏิบัติ

๑. ให้ส่วนราชการ หน่วยงานในสังกัดกระทรวงศึกษาธิการ นำนโยบายและจุดเน้นของกระทรวงศึกษาธิการ ประจำปีงบประมาณ พ.ศ. ๒๕๖๕ ข้างต้น เป็นกรอบแนวทางในการจัดการศึกษา โดยดำเนินการจัดทำแผนและงบประมาณรายจ่ายประจำปีงบประมาณ พ.ศ. ๒๕๖๕

๒. ให้มีคณะกรรมการติดตาม ประเมินผล และรายงานการขับเคลื่อนนโยบายการจัดการศึกษา ของกระทรวงศึกษาธิการ สู่การปฏิบัติระดับพื้นที่ ท าหน้าที่ตรวจราชการ ติดตาม ประเมินผล ในระดับนโยบาย และจัดทำรายงานเสนอต่อรัฐมนตรีว่าการกระทรวงศึกษาธิการ และคณะกรรมการติดตาม ตรวจสอบ และประเมินผลการจัดการศึกษาของกระทรวงศึกษาธิการ ทราบตามลำดับ

๓. กรณีมีปัญหาในเชิงพื้นที่หรือข้อขัดข้องในการปฏิบัติงาน ให้คณะกรรมการศึกษาธิการจังหวัด ดำเนินการบริหารจัดการในการแก้ไขปัญหาและข้อขัดข้อง พร้อมทั้งรายงานต่อคณะกรรมการฯ ตามข้อ ๒

๔. สำหรับภารกิจของส่วนราชการหลักและหน่วยงานที่ปฏิบัติในลักษณะงานในเชิงหน้าที่ (Function) งานในเชิงยุทธศาสตร์ (Agenda) และงานในเชิงพื้นที่ (Area) ซึ่งได้ดำเนินการอยู่ก่อนแล้ว หากมีความสอดคล้องกับหลักการนโยบายและจุดเน้นของกระทรวงศึกษาธิการ ปีงบประมาณ พ.ศ. ๒๕๖๕ ข้างต้น ให้ถือเป็นหน้าที่ของส่วนราชการหลักและหน่วยงานที่เกี่ยวข้องต้องเร่งรัด กำกับ ติดตาม ตรวจสอบ ให้การดำเนินการเกิดผลสำเร็จ และมีประสิทธิภาพอย่างเป็นรูปธรรม

ทั้งนี้ ตั้งแต่วันที่ ๑ ตุลาคม พ.ศ. ๒๕๖๔ เป็นต้นไป

ประกาศ ณ วันที่ ตุลาคม พ.ศ. ๒๕๖๔

(นางสาวตรีณัฐ เทียนทอง)
รัฐมนตรีว่าการกระทรวงศึกษาธิการ

๔. นโยบายและจุดเน้น
การปฏิบัติราชการของสำนักงานคณะกรรมการการอาชีวศึกษา
ปีงบประมาณ พ.ศ. ๒๕๖๕



นโยบายและจุดเน้นการปฏิบัติราชการ ของสำนักงานคณะกรรมการการอาชีวศึกษา ปีงบประมาณ พ.ศ. 2565



จุดเน้น



“ยกระดับคุณภาพการจัดการอาชีวศึกษา
แบบองค์รวมโดยใช้พื้นที่เป็นฐาน”

ประเด็นนโยบายและการขับเคลื่อนจุดเน้น

1. การจัดการศึกษาเพื่ออาชีพและสร้างขีดความสามารถในการแข่งขันของประเทศ

- 1.1 ขับเคลื่อนศูนย์บริหารเครือข่ายการผลิตและพัฒนากำลังคนอาชีวศึกษา (Center of Vocational Manpower Networking Management : CVM) และความเป็นเลิศทางการอาชีวศึกษา (Excellent Center) เพื่อการพัฒนากำลังคนตามบริบทเชิงพื้นที่ เขตพัฒนาพิเศษภาคตะวันออก (EEC) และการพัฒนาเศรษฐกิจและอุตสาหกรรมของประเทศ
- 1.2 พัฒนาศมรรถนะอาชีพในทักษะอนาคต (Future Skills) โดยการ Up-Skill Re-Skill และ New-Skill และการเป็นผู้ประกอบการ ภายใต้ศูนย์พัฒนาอาชีพและการเป็นผู้ประกอบการ (Career & Entrepreneurship Center : CEC)
- 1.3 สร้างความเข้มแข็งระบบความร่วมมือกับภาคเอกชนและสถานประกอบการในการพัฒนาคุณภาพ การจัดการอาชีวศึกษาอย่างเข้มข้นและมีคุณภาพ



2. การยกระดับพัฒนาคุณภาพการจัดการอาชีวศึกษาโดยใช้พื้นที่เป็นฐาน

- 2.1 ยกระดับคุณภาพอาชีวศึกษาแบบองค์รวมโดยใช้พื้นที่เป็นฐานในภาพรวมของจังหวัด โดยใช้ Big Data กำลังคนในพื้นที่
- 2.2 ขับเคลื่อนการดำเนินงานศูนย์อาชีวศึกษาทวิภาคีเขตพื้นที่ เพื่อการยกระดับคุณภาพอาชีวศึกษาแบบองค์รวม
- 2.3 ยกระดับการดำเนินงานศูนย์ซ่อมสร้างเพื่อชุมชน (Fix it Center) และเพิ่มประสิทธิภาพแอปพลิเคชันช่างอาชีพ “ช่างพันธุ์ R อาชีวะซ่อมทั่วไทย”
- 2.4 พัฒนาหลักสูตรและกระบวนการจัดการเรียนรู้ตามกรอบคุณวุฒิแห่งชาติ การสะสมหน่วยการเรียนรู้ (Credit Bank) และการต่อยอดองค์ความรู้และสมรรถนะใหม่ หรืออาชีพใหม่ (New Job/Future Job)
- 2.5 พัฒนาทักษะวิชาชีพผู้เรียนอาชีวศึกษาผ่านการฝึกประสบการณ์และการปฏิบัติงานจริง
- 2.6 ขยายโอกาสทางการศึกษาด้านอาชีวศึกษาให้กับเยาวชน ผู้ด้อยโอกาส และผู้พิการอย่างครอบคลุมเสมอภาค และเท่าเทียมกัน
- 2.7 พัฒนาศักยภาพครูและบุคลากรอาชีวศึกษาให้มีสมรรถนะ ในการใช้และสร้างนวัตกรรม การเรียนรู้ที่ทันสมัยในโลกดิจิทัลและโลกอนาคต
- 2.8 ยกระดับโครงการห้องเรียนอาชีวศึกษาที่ผู้เรียนสายสามัญสามารถนำหน่วยกิตไปใช้ในการศึกษาต่อสายอาชีพหรือนำไปสู่การประกอบอาชีพได้



คณะกรรมการจัดทำเอกสาร

คณะที่ปรึกษา

| | | |
|-------------|----------|---|
| นายวิโรจน์ | ทองเรือง | ผู้อำนวยการวิทยาลัยการอาชีพสตึก |
| นายชูศักดิ์ | ชู่ยชะ | รองผู้อำนวยการฝ่ายบริหารทรัพยากร รองผู้อำนวยการฝ่ายแผนงานและความร่วมมือ |
| นายชยณยุช | หรรบรรณ | รองผู้อำนวยการฝ่ายวิชาการ รองผู้อำนวยการฝ่ายพัฒนากิจการนักเรียน นักศึกษา |

คณะทำงานและจัดทำรูปเล่ม

| | | |
|------------------|-------------------|--|
| นายชูศักดิ์ | ชู่ยชะ | ประธานคณะทำงาน |
| นางจิราภรณ์ | งามชื่น | หัวหน้างานวางแผนและงบประมาณ |
| นางกัลยา | บุญทันแสน | หัวหน้างานประกันคุณภาพและมาตรฐานการศึกษา |
| ว่าที่ร.ต.บุญส่ง | นิเวศสวรรค์ | หัวหน้างานความร่วมมือ |
| นางสาวอรวรรณ | ชู่ยชะ | หัวหน้างานส่งเสริมผลิตผลการค้าและประกอบธุรกิจ |
| นายผดุงศักดิ์ | บุญยืน | หัวหน้างานศูนย์ข้อมูลสารสนเทศ |
| นายรัฐพงษ์ | ตลาดขวัญ | หัวหน้างานวิจัยพัฒนานวัตกรรม และสิ่งประดิษฐ์ |
| นางธิติมา | ชิดโคกสูง | เจ้าหน้าที่งานวิจัยพัฒนานวัตกรรม และสิ่งประดิษฐ์ |
| นางทิพวรรณ | ยามรัมย์ | เจ้าหน้าที่งานประกันคุณภาพและมาตรฐานการศึกษา |
| นายอัสนี | บุญจงนุเคราะห์กุล | เจ้าหน้าที่งานศูนย์ข้อมูลสารสนเทศ |
| นางทิพวรรณ | ยามรัมย์ | เจ้าหน้าที่งานวางแผนและงบประมาณ |



วิทยาลัยการอาชีพสตึก
รับที่ 5๒05,
วันที่ 23.11.๒๕๖๔
เวลา 10.5๐น.

บันทึกข้อความ

ส่วนราชการ ฝ่ายแผนงานและความร่วมมือ วิทยาลัยการอาชีพสตึก
ที่ ผ.๔๓.๑ / วันที่ ๑๙ พฤศจิกายน ๒๕๖๔
เรื่อง ขออนุญาตเรียนเชิญคณะกรรมการฯ ประชุมพิจารณาให้ความเห็นชอบและอนุมัติแผนปฏิบัติราชการ
ประจำปีงบประมาณ ๒๕๖๕

เรียน ผู้อำนวยการวิทยาลัยการอาชีพสตึก

ด้วย งานวางแผนและงบประมาณ ฝ่ายแผนงานและความร่วมมือ ได้จัดทำร่างแผนปฏิบัติการ
ประจำปีงบประมาณ ๒๕๖๕ เพื่อใช้ในการบริหารจัดการสถานศึกษา ให้เกิดประสิทธิภาพ นั้น

ในการนี้ งานวางแผนและงบประมาณ ฝ่ายแผนงานและความร่วมมือ จึงขออนุญาตเรียนเชิญ
คณะกรรมการดำเนินการจัดทำแผนพัฒนาการจัดการศึกษาของสถานศึกษาเข้าร่วมประชุมพิจารณาให้ความ
เห็นชอบในแผนปฏิบัติราชการ ประจำปีงบประมาณ ๒๕๖๕ ให้มีความสมบูรณ์ยิ่งขึ้น และใช้ในการบริหารจัดการ
ในสถานศึกษาต่อไป ในวันจันทร์ ที่ ๒๒ พฤศจิกายน พ.ศ. ๒๕๖๔ เวลา ๑๔.๐๐ น. ณ ห้องประชุมพอประมาณ
วิทยาลัยการอาชีพสตึก และขออนุญาตใช้ห้องประชุมในวันและเวลาดังกล่าว รายละเอียดดังเอกสารแนบท้ายนี้

จึงเรียนมาเพื่อโปรดพิจารณา

(นางทิพวรรณ ยามรัมย์)

เจ้าหน้าที่งานแผนและงบประมาณ

(นางจิราภรณ์ งามชื่น)

หัวหน้างานแผนและงบประมาณ

รับทราบ
นางทิพวรรณ ยามรัมย์
19/11/64

19/11/64

รับทราบ
นางทิพวรรณ ยามรัมย์
นางจิราภรณ์ งามชื่น



วิทยาลัยการอาชีพสตึก
 รับที่ 4035
 วันที่ ๒ ก.ย. ๒๕๖๔
 เวลา ๑๑.๐๙ ชม.

บันทึกข้อความ

ส่วนราชการ ฝ่ายแผนงานและความร่วมมือ วิทยาลัยการอาชีพสตึก

ที่ ผผ.๔๓.๑/.....

วันที่ ๒ กันยายน ๒๕๖๔

เรื่อง ขออนุญาตแต่งตั้งคำสั่งคณะกรรมการดำเนินการจัดทำแผนปฏิบัติราชการ ประจำปีงบประมาณ ๒๕๖๕

เรียน ผู้อำนวยการวิทยาลัยการอาชีพสตึก

ตามที่ งานวางแผนและงบประมาณ ฝ่ายแผนงานและความร่วมมือ ได้เตรียมจัดทำแผนปฏิบัติราชการ ๑ ปี เพื่อใช้เป็นแนวทางในการพัฒนาการเรียนการสอนและการบริหารสถานศึกษา ความละเอียดทราบแล้วนั้น

ในการนี้ เพื่อให้การดำเนินงานเป็นไปด้วยความเรียบร้อย งานวางแผนและงบประมาณ จึงขออนุญาตแต่งตั้งคำสั่งคณะกรรมการดำเนินการจัดทำแผนปฏิบัติราชการ ประจำปีงบประมาณ ๒๕๖๕ รายละเอียดดังเอกสารแนบท้ายนี้

จึงเรียนมาเพื่อโปรดพิจารณา

(นางทิพวรรณ ยามรัมย์)

เจ้าหน้าที่งานแผนและงบประมาณ

(นางจิราภรณ์ งามชื่น)

หัวหน้างานแผนและงบประมาณ

ส่งเอกสารต่อที่ประชุม
 แผนฯ เพื่อพิจารณา

๒/๐๙/๖๔

๑๖๖๕
 ๐๗๖๗
 ๐๖๖๕



คำสั่งวิทยาลัยการอาชีพสตึก

ที่ ๔๐๗ / ๒๕๖๔

เรื่อง แต่งตั้งคณะกรรมการดำเนินการจัดทำแผนปฏิบัติการ ประจำปีงบประมาณ ๒๕๖๕

ด้วยสำนักงานคณะกรรมการการอาชีวศึกษา ให้สถานศึกษาทุกแห่งในสังกัดพิจารณาการจัดทำแผนปฏิบัติการของสถานศึกษา เพื่อให้การจัดทำแผนปฏิบัติการประจำปีงบประมาณ ๒๕๖๕ ดำเนินไปด้วยความเรียบร้อยอย่างมีประสิทธิภาพและสอดคล้องกับนโยบายของสำนักงานคณะกรรมการการอาชีวศึกษา กระทรวงศึกษาธิการ วิทยาลัยการอาชีพสตึก จึงขอแต่งตั้งคณะกรรมการตรวจสอบแผนปฏิบัติการ ประจำปีงบประมาณ ๒๕๖๕ ดังต่อไปนี้

๑. คณะกรรมการอำนวยการ

| | | | |
|-----------------|----------|----------------|---------------------|
| ๑.๑ นายวิโรจน์ | ทองเรือง | ผู้อำนวยการ | ประธานกรรมการ |
| ๑.๒ นางชนิษฐา | จิณรัชช์ | รองผู้อำนวยการ | รองประธานกรรมการ |
| ๑.๓ นายชูศักดิ์ | ช้วยชะ | รองผู้อำนวยการ | กรรมการและเลขานุการ |

- มีหน้าที่**
๑. ให้คำปรึกษา แนะนำ สนับสนุน ในการจัดทำแผนปฏิบัติการประจำปีงบประมาณ ๒๕๖๕
 ๒. เห็นชอบโครงการ/ครุภัณฑ์ เพื่อนำบรรจุเข้าแผนปฏิบัติการประจำปีงบประมาณ ๒๕๖๕
 ๓. ติดตามประเมินผลและแก้ไขปัญหาอุปสรรคในการจัดทำแผนปฏิบัติการ ประจำปีงบประมาณ ๒๕๖๕

๒. คณะกรรมการดำเนินการจัดทำแผนปฏิบัติการ ประจำปีงบประมาณ ๒๕๖๕

๒.๑ คณะกรรมการดำเนินงานฝ่ายวิชาการ

| | | | |
|--------------------|----------------|-------------------------------|----------------------------|
| ๑. นายชนิษฐา | จิณรัชช์ | รองฯ ฝ่ายวิชาการ | ประธานกรรมการ |
| ๒. นางวาสนา | นวลศรี | หัวหน้าแผนกวิชาสามัญฯ | รองประธาน |
| ๓. นายอนุชา | ชื่นจิตรชม | หัวหน้าแผนกวิชาช่างยนต์ | กรรมการ |
| ๔. นายอรรัง | บริบูรณ์ | หัวหน้าแผนกวิชาช่างกลโรงงาน | กรรมการ |
| ๕. นายสุริกานต์ | เปรี๊ยมไพบุลย์ | หัวหน้าแผนกวิชาช่างเชื่อม | กรรมการ |
| ๖. นายสวัสดิ์ | จันทราช | หัวหน้าแผนกวิชาอิเล็กทรอนิกส์ | กรรมการ |
| ๗. นายธนกฤต | สุวรรณกัญญา | หัวหน้าแผนกวิชาไฟฟ้ากำลัง | กรรมการ |
| ๘. นายสุวิจักขณ์ | จันทร์สำราญ | หัวหน้าแผนกวิชาการโรงแรม | กรรมการ |
| ๙. นายกล้าณรงค์ | แรงจบ | หัวหน้าแผนกวิชาเทคนิคพื้นฐาน | กรรมการ |
| ๑๐. นางแพรวพรรณ | กิตติภูติกุล | หัวหน้าแผนกวิชาการบัญชี | กรรมการ |
| ๑๑. นายลือเดช | บุญโยดม | หัวหน้าแผนกวิชาคอมพิวเตอร์ฯ | กรรมการ |
| ๑๒. นางจิตรา | จิตตวิวัฒนา | หัวหน้าแผนกวิชาโลจิสติกส์ฯ | กรรมการ |
| ๑๓. นางสาวจิราภรณ์ | งามชื่น | หัวหน้างานวางแผนฯ | กรรมการและเลขานุการ |
| ๑๔. นางสาวสุกัญญา | ยะบุญมี | เจ้าหน้าที่ธุรการ | กรรมการและผู้ช่วยเลขานุการ |
| ๑๕. นางสาววราพร | พิมพ์หล้า | เจ้าหน้าที่ธุรการ | กรรมการและผู้ช่วยเลขานุการ |

๒.๒ คณะกรรมการดำเนินงานฝ่ายบริหารทรัพยากร

| | | | |
|---------------------|----------------|-------------------------------------|---------------------|
| ๑. นายชูศักดิ์ | ชู่ยชะ | รองฯ ฝ่ายบริหารทรัพยากร | ประธานกรรมการ |
| ๒. นายจำรัส | พิมพ์ชาติ | หัวหน้างานบริหารงานทั่วไป | รองประธาน |
| ๓. นางวาสนา | นวลศรี | หัวหน้างานบุคลากร | กรรมการ |
| ๔. นางวิไลวรรณ | เวศสุวรรณ | หัวหน้างานทะเบียน | กรรมการ |
| ๕. นางจิตรา | จิตตวิวัฒนา | หัวหน้างานการเงิน | กรรมการ |
| ๖. นางสาวขวัญเรือน | นันทแสง | หัวหน้างานประชาสัมพันธ์ | กรรมการ |
| ๗. นายสันหัต | สัมฤทธิ์รินทร์ | หัวหน้างานพัสดุ | กรรมการ |
| ๘. นายวัชรพงษ์ | เวศสุวรรณ | หัวหน้างานอาคารและสถานที่ | กรรมการ |
| ๙. นางสาวแวววิมล | ไสยแสง | หัวหน้างานบัญชี | กรรมการ |
| ๑๐. นางสาวจุรีรัตน์ | ปัตโต | เจ้าหน้าที่ธุรการฝ่ายบริหารทรัพยากร | กรรมการและเลขานุการ |

๒.๓ คณะกรรมการดำเนินงานฝ่ายพัฒนากิจการนักเรียน นักศึกษา

| | | | |
|-------------------|------------|--------------------------------------|----------------------------|
| ๑. นางชนิษฐา | จิณรัชย์ | รองฯฝ่ายพัฒนากิจการนักเรียน นักศึกษา | ประธานกรรมการ |
| ๒. นายวัฒนา | พงษ์ชนะ | หัวหน้างานแนะแนว | รองประธาน |
| ๓. นายเชษฐา | ตากกะโทก | หัวหน้างานโครงการพิเศษ | กรรมการ |
| ๔. นายณัฐพงษ์ | จันทร์รุ่ง | หัวหน้างานกิจกรรม | กรรมการ |
| ๕. นายบรรณพต | บุญโพก | หัวหน้างานปกครอง | กรรมการ |
| ๖. นายกิตติศักดิ์ | แสวงสุข | หัวหน้างานครูที่ปรึกษา | กรรมการ |
| ๗. นางสาวพิชญา | พรหมเออาะ | หัวหน้างานสวัสดิการฯ | กรรมการ |
| ๘. นางสาวสุภาวดี | แสงคำ | เจ้าหน้าที่ธุรการฝ่ายฯ | กรรมการและเลขานุการ |
| ๙. นางสาวปรียาพร | มณีแสง | เจ้าหน้าที่ธุรการฝ่ายฯ | ผู้ช่วยกรรมการและเลขานุการ |
| ๑๐. นายอาคม | สิงงาม | เจ้าหน้าที่ธุรการฝ่ายฯ | ผู้ช่วยกรรมการและเลขานุการ |

- มีหน้าที่**
๑. ตรวจสอบการจัดทำโครงการวัสดุฝึกของแผนกวิชา/ของงานและโครงการพัฒนาของแผนกวิชา/ครุภัณฑ์ /โครงการพัฒนา ๔ ฝ่าย
 ๒. ประสานงานกับฝ่ายหรือบุคคลที่เกี่ยวข้อง

๒.๔ คณะกรรมการดำเนินงานฝ่ายแผนงานและความร่วมมือ

| | | | |
|---------------------|-------------------|----------------------------|----------------------------|
| ๑. นายชูศักดิ์ | ชู่ยชะ | รองฯ ฝ่ายแผนงานฯ | ประธานกรรมการ |
| ๒. นางจิราภรณ์ | งามชื่น | หัวหน้างานวางแผนฯ | รองประธาน |
| ๓. นางกัลยา | บุญทันเสน | หัวหน้างานประกันคุณภาพฯ | กรรมการ |
| ๔. ว่าที่ร.ต.บุญส่ง | นิเวศสวรรค์ | หัวหน้างานความร่วมมือ | กรรมการ |
| ๕. นางสาวอรวรรณ | ชู่ยชะ | หัวหน้างานส่งเสริมฯ | กรรมการ |
| ๖. นายผดุงศักดิ์ | บุญยีน | หัวหน้างานศูนย์ข้อมูลฯ | กรรมการ |
| ๗. นายรัฐพงษ์ | ตลาดขวัญ | หัวหน้างานวิจัยฯ | กรรมการ |
| ๘. นางธิติมา | ชิดโคกสูง | เจ้าหน้าที่งานวิจัยฯ | กรรมการ |
| ๙. นายอัสนี | บุญจงนุเคราะห์กุล | เจ้าหน้าที่งานศูนย์ข้อมูลฯ | กรรมการเลขานุการ |
| ๑๐. นางทิพวรรณ | ยามรัมย์ | เจ้าหน้าที่งานวางแผนฯ | กรรมการและผู้ช่วยเลขานุการ |

- มีหน้าที่**
๑. วิเคราะห์ พิจารณา ข้อมูลเพื่อจัดทำแผนปฏิบัติการประจำปี
 ๒. ออกแบบปกและจัดทำรูปเล่มแผนปฏิบัติการประจำปี ที่ได้รับความเห็นชอบแล้ว

๓. เผยแพร่แผนปฏิบัติราชการประจำปี งบประมาณ ๒๕๖๕ ให้แก่สาธารณชนได้ทราบโดยทั่วกัน
๔. สรุปรายงานผลการดำเนินงานตามแผนปฏิบัติการประจำปี (Annual report ๒๐๒๐) เมื่อสิ้นปีงบประมาณ

ให้ผู้ที่ได้รับมอบหมายในหน้าที่ดังกล่าว ปฏิบัติหน้าที่ด้วยความเสียสละ วิริยะ อุตสาหะ เพื่อให้บรรลุเป้าหมาย และบังเกิดผลดีต่อทางราชการต่อไป

สั่ง ณ วันที่ ๗ กันยายน พ.ศ. ๒๕๖๔



(นายวิโรจน์ ทองเรือง)
ผู้อำนวยการวิทยาลัยการอาชีพสตึก

จุดเน้น

“ยกระดับคุณภาพการจัดการอาชีวศึกษา
แบบองค์รวมโดยใช้พื้นที่เป็นฐาน”



อาชีวฯ
ฝีมือชน
คนสร้างชาติ

SATUK INDUSTRIAL AND COMMUNITY EDUCATION COLLEGE

ความรู้ดี ฝีมือเด่น เน้นคุณธรรม ก้าวล้ำเทคโนโลยี